

SKSM AD 2.1 INDICADOR DE LUGAR/NOMBRE DEL AERÓDROMO
SKSM AD 2.1 AERODROME LOCATION INDICATOR AND NAME

SKSM - SIMON BOLIVAR

SKSM AD 2.2 DATOS GEOGRÁFICOS Y ADMINISTRATIVOS DEL AERÓDROMO
SKSM AD 2.2 AERODROME GEOGRAPHICAL AND ADMINISTRATIVE DATA

1	Coordenadas ARP y Emplazamiento	110710.88N 0741350.30W NIL
	<i>ARP coordinates and site at AD</i>	
2	Dirección y Distancia de la Ciudad	18 KM
	<i>Direction and distance from (city)</i>	
3	Elevación / Temperatura de Referencia	Elev: 22 FT (7 M) / T: 34° C
	<i>Elevation/Reference temperature</i>	
4	Ondulación Geoidal en PSN ELEV AD	NIL
	<i>Geoid Undulation at AD ELEV PSN</i>	
5	Declinación Magnética / Año (cambio anual)	9° W (2021)/0°8'W
	<i>Magnetic Variation / Year (annual change)</i>	
6	Administración del aeródromo AD Administration	Unidad Administrativa Especial de Aeronáutica Civil
	Dirección Address	Km. 18 Vía Ciénaga Bolívar Santa Marta
	Teléfono Telephone number	+57 60 (5) 4381368 - TWR +57 60 (5) 4381369 - ARO +57 (601) 4251000 ext.7605 / 7618 +57 315 6966455
	WEBSITE / Email address	SKSMZPX@aerocivil.gov.co
	AFS address	SKSMYDYA - SKSMYDYX
7	Tipo de Tránsito	IFR/VFR
	<i>Types of Traffic permitted</i>	
8	Observaciones	Departamento Magdalena - Operador: Aeropuertos de Oriente S.A.S
	<i>Remarks</i>	Magdalena Department - Operator: Aeropuertos de Oriente S.A.S

SKSM AD 2.3 HORAS DE FUNCIONAMIENTO
SKSM AD 2.3 OPERATIONAL HOURS

1	Explotador del AD	0000 - 0500 1100 - 2359
	<i>AD Operator</i>	
2	Aduana e inmigración	0000 - 0500 1100 - 2359
	<i>Customs and Immigration</i>	
3	Servicios Médicos y de Sanidad	0000 - 0500 1100 - 2359
	<i>Health and Sanitation</i>	

4	Oficina de Información AIS	0000 - 0500 1100 - 2359
	<i>AIS Briefing Office</i>	
5	Oficina de Notificación ATS (ARO)	0000 - 0500 1100 - 2359
	<i>ATS Reporting Office (ARO)</i>	
6	Oficina de Información MET	0000 - 0500 1100 - 2359
	<i>MET Briefing Office</i>	
7	Servicios de Tránsito Aéreo (ATS)	0000 - 0500 1100 - 2359
	<i>Air Traffic Service (ATS)</i>	
8	Abastecimiento de Combustible	0000 - 0500 1100 - 2359
	<i>Fuelling</i>	
9	Servicios de Escala	No
	<i>Handling</i>	
10	Servicios de Seguridad de la Aviación	H24
	<i>Security</i>	
11	Descongelamiento	No
	<i>De-icing</i>	
12	Observaciones	NIL
	<i>Remarks</i>	

**SKSM AD 2.4 SERVICIOS E INSTALACIONES DE ESCALA
SKSM AD 2.4 HANDLING SERVICES AND FACILITIES**

1	Elementos Disponibles para el Manejo de Carga	A cargo de las compañías aéreas
	<i>Cargo-handling facilities</i>	In charge of the airlines
2	Tipo de Combustible y Lubricantes	JET A1 , AVGAS
	<i>Fuel/oil types</i>	
3	Instalaciones y Capacidad de Abastecimiento de Combustible	Camiones cisterna- JET A-1: 4 de 3000 gls, 1 de 6000 gls, 1 de 2500 gls, 1 de 5000 gls. AVGAS 100/130: 1 de 1000 gls
	<i>Fuelling Facilities and Capacity</i>	Tanker Trucks- JET A-1: 4 of 3000 gls, 1 of 6000 gls, 1 of 2500 gls, 1 of 5000 gls. AVGAS 100/130: 1 of 1000 gls
4	Medidas para la Descongelación	No
	<i>De-icing facilities</i>	
5	Espacio de Hangar para las ACFT de paso	No
	<i>Hangar space for visiting ACFT</i>	
6	Instalaciones y Servicios de Reparación para las ACFT de paso	Servicio menores para todo tipo de aeronave
	<i>Repair facilities for visiting ACFT</i>	Minor services for all types of aircraft
7	Observaciones	NIL
	<i>Remarks</i>	

SKSM AD 2.5 INSTALACIONES Y SERVICIOS PARA PASAJEROS
SKSM AD 2.5 PASSENGER FACILITIES

1	Hoteles	En la ciudad
	Hotels	In Town
2	Restaurantes	1
	Restaurants	
3	Posibilidades de Transporte	Autobuses urbanos y taxis
	Transportation Possibilities	City buses and taxis
4	Instalaciones y servicios médicos	Servicio de consulta prioritaria procedimiento menores y Transporte Asistencial Básico - TAB
	Medical Facilities	Priority consultation service for minors and Basic Assistance Transportation - TAB
5	Banco	Yes
	Oficina de Correos	
	Bank	Sí
	Post Office	
6	Oficina de Turismo	Sí
	Tourism Office	Yes
7	Observaciones	NIL
	Remarks	

SKSM AD 2.6 SERVICIOS DE SALVAMENTO Y EXTINCIÓN DE INCENDIOS
SKSM AD 2.6 RESCUE AND FIREFIGHTING SERVICES

1	Categoría AD para Extinción de Incendios	CAT 6
	AD Category for Fire Fighting	
2	Equipo de Salvamento	Herramienta de extricación , apertura forzada y corte
	Rescue equipment	Extrication, forced opening and cutting tool
3	Capacidad para Retirar ACFT Inutilizadas	A cargo de las empresas aéreas o propietarios de las aeronaves
	Capability for Removal of Disabled ACFT	In charge of the airlines or aircraft owners
4	Observaciones	NIL
	Remarks	

SKSM AD 2.7 DISPONIBILIDAD SEGÚN LA ESTACIÓN DEL AÑO-REMOCIÓN DE OBSTÁCULOS EN LA SUPERFICIE
SKSM AD 2.7 SEASONAL AVAILABILITY – CLEARING

1	Tipos de Equipo de Remoción de Obstáculos	NIL
	Types of clearing equipment	NIL
2	Prioridad de Remoción de Obstáculos	NIL
	Clearance priorities	NIL
3	Observaciones	NIL

Remarks	
----------------	--

**SKSM AD 2.8 DATOS SOBRE PLATAFORMAS, CALLES DE RODAJE
Y EMPLAZAMIENTOS/POSICIONES DE VERIFICACIÓN DE EQUIPO
SKSM AD 2.8 APRONS, TAXIWAYS AND CHECK LOCATIONS / POSITIONS DATA**

1	Designación, Superficie y Resistencia de las Plataformas	ID	Superficie	Resistencia		
	<i>Designation, Surface and Strength of Aprons</i>	<i>Designator</i>	<i>Surface</i>	<i>Strength</i>		
		Plataforma / Apron	Asfalto / Asphalt	PCN 69/F/A/X/T		
2	Designación, Ancho, Superficie y Resistencia de las Calles de Rodaje	Calles de rodaje ID	Ancho	Superficie	Resistencia	Observaciones
	<i>Designation, Width, Surface and Strength of Taxiways</i>	<i>Designator of TWY</i>	<i>Width</i>	<i>Surface</i>	<i>Strength</i>	<i>Remark</i>
		A	22 M	Asfalto / Asphalt	PCN 69/F/A/X/T	
		B	22 M	Asfalto / Asphalt	PCN 69/F/A/X/T	
3	Emplazamiento y Elevación del ACL	NIL				
	<i>Location and Elevation of ACL</i>					
4	Emplazamiento Puntos de Verificación VOR	VOR: NIL				
	<i>VOR Checkpoints Location</i>					
5	Posición Puntos de Verificación del INS	INS: NIL				
	<i>Position of INS Checkpoints</i>					
6	Observaciones	NIL				
	<i>Remarks</i>					

SKSM AD 2.9 SISTEMA DE GUÍA Y CONTROL DEL MOVIMIENTO EN LA SUPERFICIE Y SEÑALES

SKSM AD 2.9 SURFACE MOVEMENT GUIDANCE AND CONTROL SYSTEM AND MARKINGS

1	Uso de Señales ID en los Puestos de ACFT	Pintura
	Guías de TWY	
	Sistema de Guía Visual de Atraque	
	<i>Use of ACFT Stand ID signs</i>	Paint
2	Señales e Iluminación RWY y TWY	Señalización de RWY: Pintura blanca en el eje / Señalización de TWY: Pintura amarilla en el eje
	<i>RWY and TWY Markings and Lighting</i>	RWY marking: White paint on the axle / TWY marking: Yellow paint on the axle
3	Barras de Parada y Luces de Protección RWY	No

	Stop Bars and RWY guard lights	
4	Otras Medidas de Protección de RWY	NIL
	Other RWY protection measures	NIL
5	Observaciones	NIL
	Remarks	

**SKSM AD 2.10 OBSTÁCULOS DE AERÓDROMO
SKSM AD 2.10 AERODROME OBSTACLES**

<i>En el Área 2 / In Area 2</i>					
ID OBST	Tipo de OBST	Posición OBST	ELEV y HGT OBST	Marcación del OBST / Tipo, Color de LGT OBST	Observaciones
<i>OBST ID</i>	<i>OBST type</i>	<i>OBST position</i>	<i>ELEV and HGT OBST</i>	<i>Markings / Type, colour of LGT OBS</i>	<i>Remarks</i>
a	b	c	d	e	f

NOTE: Consultar listado de Obstáculos en el siguiente enlace / See list of Obstacles in the following link <https://www.aerocivil.gov.co/servicios-a-la-navegacion/servicio-de-informacion-aeronautica-ais>

<i>En el Área 3 / In Area 3</i>					
ID OBST	Tipo de OBST	Posición OBST	ELEV y HGT OBST	Marcación del OBST / Tipo, Color de LGT OBST	Observaciones
<i>OBST ID</i>	<i>OBST type</i>	<i>OBST position</i>	<i>ELEV and HGT OBST</i>	<i>Markings / Type, colour of LGT OBS</i>	<i>Remarks</i>
a	b	c	d	e	f

NOTE: NIL

**SKSM AD 2.11 INFORMACIÓN METEOROLÓGICA PROPORCIONADA
SKSM AD 2.11 METEOROLOGICAL INFORMATION PROVIDED**

1	Oficina MET Conexa <i>Associated MET Office</i>	IDEAM
2	Horas de Servicio Oficina MET fuera del HR	0000 - 0500 1100 - 2359
	<i>Hours of Service</i> <i>MET Office outside HR of Service</i>	
3	Oficina Responsable de la Preparación TAF Período de Validez	No
	<i>Office Responsible for TAF Preparation</i> <i>Period of Validity</i>	
4	Disponibilidad TREND Intervalo de Expedición	No

	Trend Forecast Interval of Issuance	
5	Exposiciones Verbales y Consulta	METAR, SPECI, SYNOP, CLIMAT
	Briefing and/ or Consultation Provided	
6	Documentación de Vuelo Idioma(s) Usado	Español, Ingles
	Flight Documentation Language(s) Used	
7	Cartas Disponibles y Otra Información	No
	Charts and Other Information Available	
8	Equipo Suplementario Disponible	Estación Meteorológica Automática Automatic Weather Station
	Supplementary Equipment Available	
9	Dependencias ATS a las que se Suministra Información MET	SKSM TWR / ARO
	ATS Units Provided with MET Information	
10	Información Adicional (Limitación del Servicio)	NIL
	Additional Information (Limitation of Service)	

SKSM AD 2.12 CARACTERÍSTICAS FÍSICAS DE LA PISTA
SKSM AD 2.12 RUNWAY PHYSICAL CHARACTERISTICS

Designaciones RWY	BRG GEO y MAG	Dimensiones de la RWY (m)	Resistencia (PCN) y Superficie RWY	COORD THR/ EXTREMO RWY y GUND	ELEV THR y MAX ELEV de la TDZ de las RWY de PA	
<i>RWY Designations</i>	<i>GEO and MAG BRG</i>	<i>Dimension of RWY (mM)</i>	<i>Strength (PCN) and Surface of RWY</i>	<i>THR COORD / RWY END and GUND</i>	<i>THR ELEV and Highest ELEV of TDZ of PA RWY</i>	
1	2	3	4	5	6	
01	—/ 006	1700 x 40	PCN 69/F/A/X/T Asfalto / Asphalt SWY: No	110643.20N 0741349.70W — GUND: —	THR 2 M —	
19	—/ 186	1700 x 40	PCN 69/F/A/X/T Asfalto / Asphalt SWY: No	110738.65N 0741350.90W — GUND: —	THR 7 M —	
Pendiente RWY y SWY	Dimensiones SWY (m)	Dimensiones CWY (m)	Dimensiones Franja (m)	Dimensiones RESA (m)	Emplazamiento RAG	OFZ
<i>Slope RWY and SWY</i>	<i>Dimensions SWY(m)</i>	<i>Dimensions CWY (m)</i>	<i>Dimensions Strip (m)</i>	<i>Dimensions RESA (m)</i>	<i>Location RAG</i>	<i>OFZ</i>
7	8	9	10	11	12	13
For Rwy 01: NIL	No	No	1820 x 80	No	NIL	No

Pendiente RWY y SWY	Dimensiones SWY (m)	Dimensiones CWY (m)	Dimensiones Franja (m)	Dimensiones RESA (m)	Emplazamiento RAG	OFZ
<i>Slope RWY and SWY</i>	<i>Dimensions SWY(m)</i>	<i>Dimensions CWY (m)</i>	<i>Dimensions Strip (m)</i>	<i>Dimensions RESA (m)</i>	<i>Location RAG</i>	<i>OFZ</i>
7	8	9	10	11	12	13
For Rwy 19: NIL	No	No	1820 x 80	No	NIL	No
Designaciones RWY	Observaciones					
<i>RWY Designations</i>	<i>Remarks</i>					
1	14					
01	NIL					
19	NIL					

SKSM AD 2.13 DISTANCIAS DECLARADAS
SKSM AD 2.13 DECLARED DISTANCES

Designaciones RWY <i>RWY Designations</i>	TORA (m)	TODA (m)	ASDA (m)	LDA (m)	Observaciones <i>Remarks</i>
1	2	3	4	5	6
01	1700	1700	1700	1700	NIL
19	1700	1700	1700	1700	NIL

SKSM AD 2.14 LUCES DE APROXIMACIÓN Y DE PISTA
SKSM AD 2.14 APPROACH AND RUNWAY LIGHTING

Designaciones RWY	Tipo, LEN y INTST LGT APCH	Color RTHL y WBAR	Tipo VASIS, (MEHT) PAPI	LEN, LGT TDZ	LEN, Separación, Color INTST RCLL
<i>RWY Designations</i>	<i>APCH LGT Type LEN and INTST</i>	<i>RTHL Colour and WBAR</i>	<i>VASIS Type, (MEHT) PAPI</i>	<i>TDZ, LGT LEN</i>	<i>RCLL LEN, Spacing, Colour, INTST</i>
1	2	3	4	5	6
01	No	Verde / Green	PAPI Left side/3° 46 FT 5.24%	No	No
19	No	Verde / Green	PAPI Left side/3° 58 FT 5.24%	No	No

Designaciones RWY	LEN, Separación, Color INTST REDL	Color, RENL WBAR	LEN y Color STWL (m)	LGT Identificadoras de Fin de RWY (REIL)	Observaciones
<i>RWY Designations</i>	<i>REDL LEN, Spacing, Colour INTST</i>	<i>RENL WBAR, Colour</i>	<i>STWL LEN (m) Colour</i>	<i>RWY LGT end Identifiers (REIL)</i>	<i>Remarks</i>
1	7	8	9	10	11
01	Blanca / White Amarilla / Yellow LIH 1100 m - 600 m / 1100 m - 600 m	Rojo / Red	No	NIL / NIL	NIL
19	Blanca / White Amarilla / Yellow LIH	Rojo / Red	No	NIL / NIL	NIL

**SKSM AD 2.15 OTROS SISTEMAS DE ILUMINACIÓN Y FUENTES
SECUNDARIAS DE ENERGÍA ELÉCTRICA
SKSM AD 2.15 OTHER LIGHTING, SECONDARY POWER SUPPLY**

1	Emplazamiento, Características y Horas de Operación del ABN/IBN	ABN: Si/Yes
	ABN/IBN location, characteristics and hours of operation	
2	Emplazamiento e Iluminación LDI / LDI Location and Lighting	LDI: NIL
	Emplazamiento e Iluminación Anemómetro / Anemometer Location and Lighting	1 cerca THR 19 / 1 cerca THR 01
	Anemometer Location and Lighting	1 cose THR 19 / 1 close THR 01
3	Luces de Borde de TWY / TWY Edge lighting	A Azul / Blue B Azul / Blue
	Luces de Eje de TWY / TWY Centerline lighting	No
4	Fuente Secundaria PWR Tiempo de Conmutación	Dos (2) Planta eléctricas de 500 KW
	Secondary PWR Unit Switch Over Time	Two (2) 500 KW power plant
5	Observaciones	NIL
	Remarks	NIL

SKSM AD 2.16 ZONA DE ATERRIZAJES PARA HELICÓPTEROS
SKSM AD 2.16 HELICOPTER LANDING AREA

1	Coordenadas TLOF o THR de FATO <i>Coordinates TLOF or THR of FATO</i>	N 11 06 58.30 W 74 13 53.00
	GUND	No
2	ELEV TLOF y/o FATO (m/ft)	No
	TLOF and/or FATO ELEV (m/ft)	
3	Dimensiones, SFC, Resistencia y Señales de TLOF y FATO	No,
	TLOF and FATO Dimensions, SFC, Strength and Markings	
4	BRG de FATO	No
	True BRG of FATO	
5	Distancias Declaradas Disponible	No
	Declared Distance Available	
6	Iluminación de APP y de la FATO	No
	APP and FATO Lighting	
7	Observaciones	Helipunto emplazado en el costado sur-este de la plataforma, autorizado para aeronaves tipo Bell 206
	Remarks	Helipoint located at the south-east side of the platform, authorized for Bell 206 type aircraft

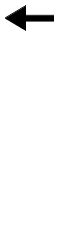
SKSM AD 2.17 ESPACIO AÉREO DE LOS SERVICIOS DE TRÁNSITO AÉREO
SKSM AD 2.17 AIR TRAFFIC SERVICES AIRSPACE

1	Designación y Límites Laterales	CTR - SANTA MARTA Desde 110711N/0741350W; 105743N/0741410W; 105756N/0741712W; 110243N/0741610W por un arco de sentido horario de 5NM de radio centrado en 110711N/0741350W 110044N/0741101W; 105744N/0741107W; 105743N/0741410W; para el punto de origen
	Designation and Lateral Limits	CTR - SANTA MARTA Area bounded by lines joining points 110711N/0741350W; 105743N/0741410W; 105756N/0741712W; 110243N/0741610W then along the clockwise arc of a circle of 5NM radius centred on 110711N/0741350W to 110044N/0741101W; 105744N/0741107W; 105743N/0741410W to point of origin.
2	Límites Verticales	GND hasta 4500 FT AMSL
	Vertical limits	GND to 4500 FT AMSL
3	Clasificación del Espacio Aéreo	D
	Airspace Classification	
4	Distintivo de Llamada ATS Idiomas	Simón Bolívar TWR ES
	ATS Unit Call Sign Language(s)	NIL
5	Altitud de Transición	18000 FT (5486 M)
	Transition altitude	

6	Horas de Aplicabilidad	NIL
	<i>Hours of Applicability</i>	
7	Observaciones	NIL
	<i>Remarks</i>	

**SKSM AD 2.18 INSTALACIONES DE COMUNICACIONES ATS
SKSM AD 2.18 ATS COMMUNICATION FACILITIES**

Designación del Servicio	Distintivo de Llamada	Frecuencia y Canales	Horas de Funcionamiento	Dirección de Conexión	SATVOICE	Observaciones
<i>Service Designation</i>	<i>Call sign</i>	<i>Frequency and Channel(s)</i>	<i>Hours of Operation</i>	<i>Logon address</i>		<i>Remarks</i>
1	2	3	4	5	6	7
APP	Barranquilla APP	119.100 MHZ	H24	NIL	NIL	Sector norte / North Sector
ATIS	ATIS	127.700 MHZ	0000-0500 1100-2359	NIL	NIL	Sistema D-ATIS disponible por canal ACARS/ D-ATIS system available via ACARS channel
TWR	Simón Bolívar TWR	118.700 MHZ	0000-0500 1100-2359	NIL	NIL	NIL
		118.925 MHZ	0000-0500 1100-2359			Alternativa / Alternative
		121.500 MHZ	0000-0500 1100-2359			Emergencia / Emergency



SKSM AD 2.19 RADIOAYUDAS PARA LA NAVEGACIÓN Y EL ATERRIZAJE
SKSM AD 2.19 RADIO NAVIGATION AND LANDING AIDS

Tipo de Ayuda Variación Magnética Tipo OPS Soportada para ILS / MLS / GLS, GNSS básico y SBAS Clasificación para ILS Clasificación y Designaciones de las Instalaciones de APCH para GBAS Declinación Estación VOR/ILS/MLS	ID	FREQ y/ and CH	HR de Funciona- miento	COORD GEO de la Antena	ELEV Antena DME	RDO Volumen SER FM Punto de Referencia GBAS	Observaciones
Type of Aids Magnetic Variation type of Supported OPS for ILS/MLS/GLS, basic GNSS and SBAS Classification for ILS Facility classification and APCH facility designation(s) for GBAS VOR/ILS/MLS Station Declination			HR of Operation	Site of Antenna COORD	ELEV of DME Antenna	Service Volume RDO from GBAS Reference Point	Remarks
1	2	3	4	5	6	7	8
VOR/DME (09° W)	STA	116.60 MHZ (CH113X)	H24	105745.00N 0741426.00W	42 FT	NIL	VOR: cobertura / range 150 NM DME: cobertura / range 150 NM

SKSM AD 2.20 REGLAMENTACIÓN LOCAL
SKSM AD 2.20 LOCAL AERODROME REGULATIONS

- Ejercer precaución por entrenamientos recurrentes de helicópteros en la Pista 01/19. • To be translated
- Posición normal para el inicio de maniobras: • To be translated
- Zona de seguridad definida por la Pista 01/19;
- Calle rodaje Alfa y
- Calle rodaje Bravo.

ESTACIONAMIENTO DE AERONAVES

To be translated

- El ingreso a las posiciones No. 1 y 2 se realizarán únicamente por calle de rodaje A, cumpliendo con la • To be translated

normativa vigente y el estándar de taxeo, nariz hacia el occidente de la Plataforma (Perpendicular al edificio terminal).

- Las aeronaves ubicadas en posición No 1 y 2 podrán salir por calle de rodaje B, siempre y cuando la posición No 3. No se encuentre ocupada. • To be translated
- Se tendrá precaución con la zona peatonal y transversal del eje de Taxeo, por paso vehicular y peatonal cuando se encuentren aeronaves sobre el eje. Se respetará lo establecido en el Manual de operaciones Aeroportuarias de Santa Marta y Normatividad vigente. • To be translated
- El ingreso y salida a la posición de estacionamiento No 3. Se realizará única y exclusivamente por calle de rodaje B. • To be translated

ESTACIONAMIENTO AERONAVES AVIACIÓN GENERAL

To be translated

Para las operaciones de salida de aeronaves de ala fija y ala rotatoria, se desarrollan las siguientes actividades:

To be translated

- Las aeronaves estacionadas en la posición No 4, solo saldrán por sus propios medios cuando la posición de estacionamiento No 3 se encuentre desocupada; de lo contrario, deberá atender las indicaciones del Inspector de Plataforma para salir remolcada. • To be translated
- El traslado de aeronaves desde y hacia los Hangares ubicados en el aeropuerto es responsabilidad exclusiva del explotador de la aeronave, quien está obligado a disponer del personal y los equipos necesarios para el movimiento de las aeronaves. Lo anterior, en cumplimiento de las disposiciones establecidas en la Resolución N° 0632 del 17 de Febrero del 2009 Capitulo 5, proferida por la Unidad Administrativa Especial de Aeronáutica Civil. • To be translated

OPERACIÓN DE AERONAVES EN PARQUE CIUDAD PERDIDA

To be translated

- Las aeronaves que requieran operar en el Parque Ciudad Perdida ubicado en la Sierra Nevada de Santa Marta, deberán contar con la autorización por escrito del ICANH (instituto Colombiano de Antropología e Historia), especificando fecha de vuelo y compañía y tramitar ante la Aeronáutica Civil la respectiva autorización. • To be translated
- Las aeronaves que requieran operar en el Parque Ciudad Perdida, deberán cumplir con las siguientes especificaciones técnicas, con el fin de minimizar los daños que pudieran ocasionar a las terrazas arqueológicas que sirven de helipuerto ocasional: • To be translated

- Helicópteros cuyo peso total (con pasajeros o carga) no exceda las 10500 libras y cuyo tren de aterrizaje sean patines (Skids). Por ejemplo: Hughes 500, Bell Ranger 206 LR, Huey UH-1H, Huey II, etc. • To be translated
- Se prohíbe la operación de vuelos comerciales. • To be translated

SKSM AD 2.21 PROCEDIMIENTOS DE ATENUACIÓN DE RUIDO **SKSM AD 2.21 NOISE ABATEMENT PROCEDURES**

Uso del grupo auxiliar de potencia - APU

En las posiciones de estacionamiento No. 1, 2 y 3 se autoriza el uso de la APU por un periodo máximo de 5 minutos así:

- Aeronaves saliendo únicamente durante el tiempo necesario para iniciar el remolque y posterior encendido de los motores, previa autorización de ATC. • To be translated
- Aeronaves llegando únicamente durante la operación de parqueo, en la posición asignada mientras se conecta la planta auxiliar de tierra o el puente de abordaje. • To be translated
- Cuando por motivos operacionales, una compañía requiera de un mayor tiempo de operación del APU, podrá ser autorizada por el ATC por un período máximo de quince (15) minutos. Estas razones deberán ser justificadas, en un plazo de cuarenta y ocho (48) horas, por el explotador de la aeronave ante la Secretaría de Sistemas Operacionales la UAEAC. • To be translated
- Queda prohibido el uso del APU, por períodos superiores a los cinco (5) minutos, en las plataformas, hangares o sitios cerrados. Se exceptúa de la presente disposición a las aeronaves de Estado ubicadas en plataformas militares o de policía (en aeropuertos civiles) cuando lo requieran durante vuelos de orden público. • To be translated

SKSM AD 2.22 PROCEDIMIENTOS DE VUELO **SKSM AD 2.22 FLIGHT PROCEDURES**

MINIMOS ESTANDAR DE DESPEGUE

Aviones de uno o dos motores 1600 m de visibilidad
Aviones de tres o más motores 800 m de visibilidad

To be translated

To be translated
To be translated

REQUISITOS OPERACIONALES PARA MANIOBRAS DE DESPEGUE CON MINIMOS INFERIORES AL ESTANDAR

To be translated

1. Luces de borde de pista (REDL) en servicio.
2. Luces de eje de pista (RCLL) en servicio, ó, Marcas de eje de pista (RCLM).
3. Visibilidad: 500 m
Techo de Nubes: 0 FT

1. To be translated
2. To be translated
3. To be translated

NOTA 1:

Para la utilización de los mínimos de despegue inferiores al estándar se deberá contar con:

To be translated

To be translated

- a. El correspondiente permiso de la Secretaría de Seguridad Aérea de la UAEAC.
- b. Un procedimiento de salida instrumental para falla de motor después de V1, aprobado por la Dirección de Servicios a la Navegación Aérea y/o la Secretaría de Seguridad Aérea de la UAEAC .
- c. Un aeródromo de alternativa de despegue:
 - **Bimotores:** A no más de una (1) hora del aeropuerto de salida a velocidad de crucero normal en aire calmado con un motor inoperativo.
 - **Aeronaves de tres (03) o más motores:** a no más de dos (02) Horas del aeropuerto de salida a velocidad de crucero normal en aire calmado con un motor inoperativo.

- a. To be translated
- b. To be translated
- c. To be translated

NOTA 2:

Las aeronaves monomotores operaran con 2500 m de visibilidad y 1000 FT de techo de nubes.

To be translated

To be translated

APROXIMACIÓN CIRCULAR VISUAL NOCTURNA RWY 19

To be translated

Aproximación circular visual entre la puesta y la salida del sol RWY 19 cancelada, excepto operadores autorizados por la Secretaria de Seguridad Aérea de la Aeronáutica Civil, para efectuar procedimientos visuales RNAV (RVFP), de acuerdo a la respectiva AIC: PROCEDIMIENTOS DE VUELO VISUAL BASADO EN NAVEGACIÓN DE AREA RVFP (RNAV VISUAL FLIGHT PROCEDURES).

To be translated

SKSM AD 2.23 INFORMACIÓN SUPLEMENTARIA
SKSM AD 2.23 ADDITIONAL INFORMATION

- Ejercer precaución debido a concentración de aves en inmediaciones del aeródromo. • To be translated
- En el cono de aproximación final y despegue a la Pista 01, ejercer precaución por presencia permanente de Pelicanos y Garzas en la Bahía de Antiguo Puerto de Prodeco. • To be translated
- Durante los meses de mayo, junio, julio y agosto desplazamiento de Garzas, Alcaravanes y Pellaes por presentarse las épocas lluviosas y reproductivas, se observan forrajeando en zonas verdes, cabeceras 19 y 01 del Aeródromo Simón Bolívar. • To be translated
- Entre la intersección de la calle de rodaje B y la calle de rodaje A se presenta alto riesgo de impacto con palomas que se observan forrajeando. • To be translated
- Con frecuencia de observan sobrevolando Chulos (Coragyps atratus y Cathartes aura) sobre el sector E fuera de las inmediaciones del aeropuerto Simón Bolívar, en ocasiones cruzan la pista para llegar a la orilla de la playa para alimentarse de peces y animales muertos. • To be translated
- Durante los meses de octubre, noviembre, diciembre, enero, febrero y marzo, desplazamiento de aves migratorias provenientes de Norte de América, incremento de abundancia de aves en las inmediaciones del aeródromo. • To be translated
- Implementado el Programa Nacional de Control y Prevención del Peligro Aviario. • To be translated

SKSM AD 2.24 CARTAS RELACIONADAS CON UN AERÓDROMO
SKSM AD 2.24 CHARTS RELATED TO AN AERODROME

<i>Charts</i>	<i>Pages</i>
01 SKSM_CTR.pdf	AD 2 SKSM - 17
02 SKSM_ADC.pdf	AD 2 SKSM - 19
03 SKSM SID_1_RWY_01_19.pdf	AD 2 SKSM - 21
04 SKSM SID_2_RNAV_RWY_01_19.pdf	AD 2 SKSM - 23
05 SKSM SID_3_RNAV_RWY_01.pdf	AD 2 SKSM - 25
06 SKSM STAR_1_RWY_01_19.pdf	AD 2 SKSM - 27
07 SKSM STAR_2_RNAV_RWY_01.pdf	AD 2 SKSM - 29
07 SKSM_STAR_3_RNAV_RWY_19.pdf	AD 2 SKSM - 31
IAC - ICAO - VOR RWY 01.pdf	AD 2 SKSM - 33
IAC - ICAO - RNP Z RWY 01.pdf	AD 2 SKSM - 35



<i>Charts</i>	<i>Pages</i>
IAC - ICAO - RNP Z RWY 01 (Tabular description).pdf	AD 2 SKSM - 37
IAC - ICAO - RNP Y RWY 01 (AR).pdf	AD 2 SKSM - 39
IAC - ICAO - RNP Y RWY 01 (AR) (Tabular description).pdf	AD 2 SKSM - 41
IAC - ICAO - RNP RWY 19 (AR).pdf	AD 2 SKSM - 43
IAC - ICAO - RNP RWY 19 (AR) (Tabular description).pdf	AD 2 SKSM - 45
13 SKSM VAC_1.pdf	AD 2 SKSM - 47
14 SKSM IAC_Carta_Visibilidad.pdf	AD 2 SKSM - 51

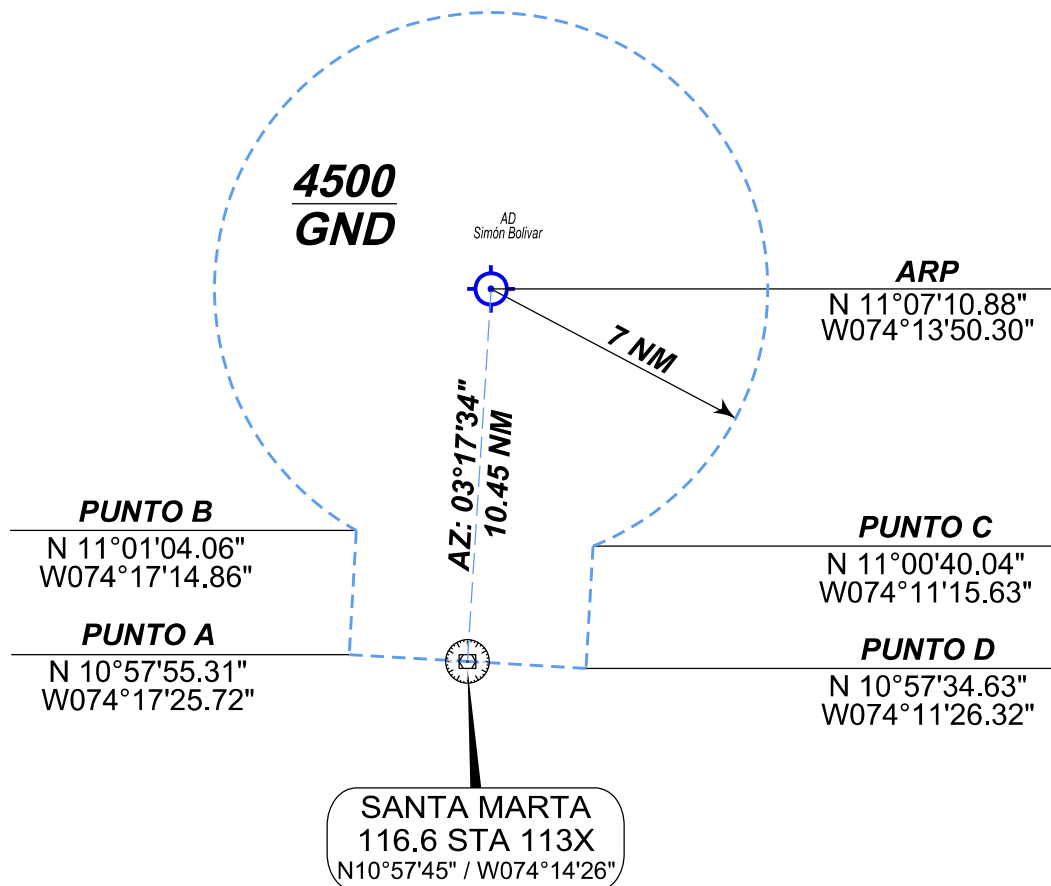
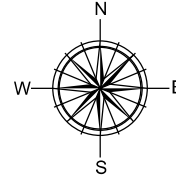
ZONA DE CONTROL (CTR)

CARTA REGLAMENTARIA DE LA ZONA DE CONTROL
CTR SANTA MARTA
SKSM/ STA AD: 22 FT

COLOMBIA
MAGDALENA
SANTA MARTA

SECTOR NORTE
BARRANQUILLA
TMA
CLASE A
FL-175-FL-245
(9500 - FL-175(C))
(15AGL - FL-095(D))

SANTA MARTA
CTR
Clase (D)
(GND- 4500)

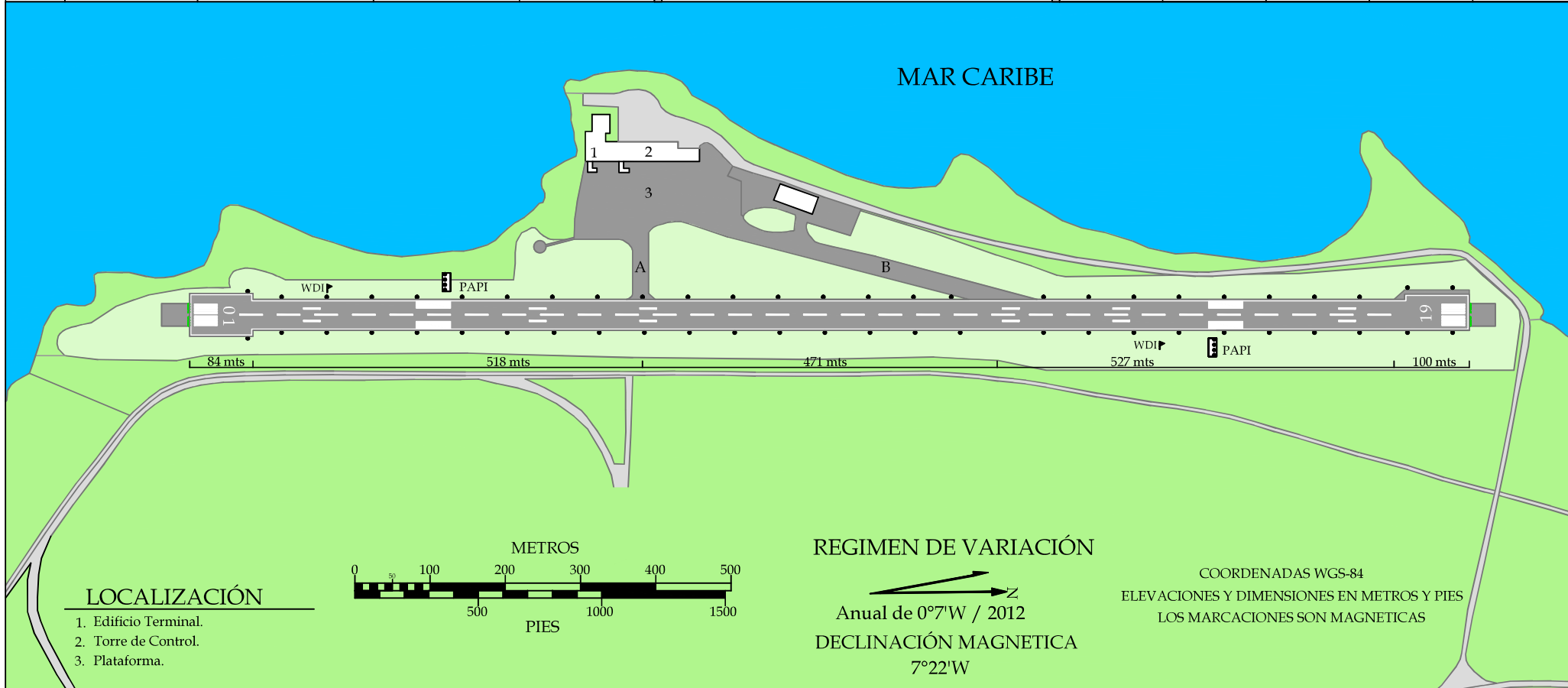


THIS PAGE
INTENTIONALLY
LEFT BLANK

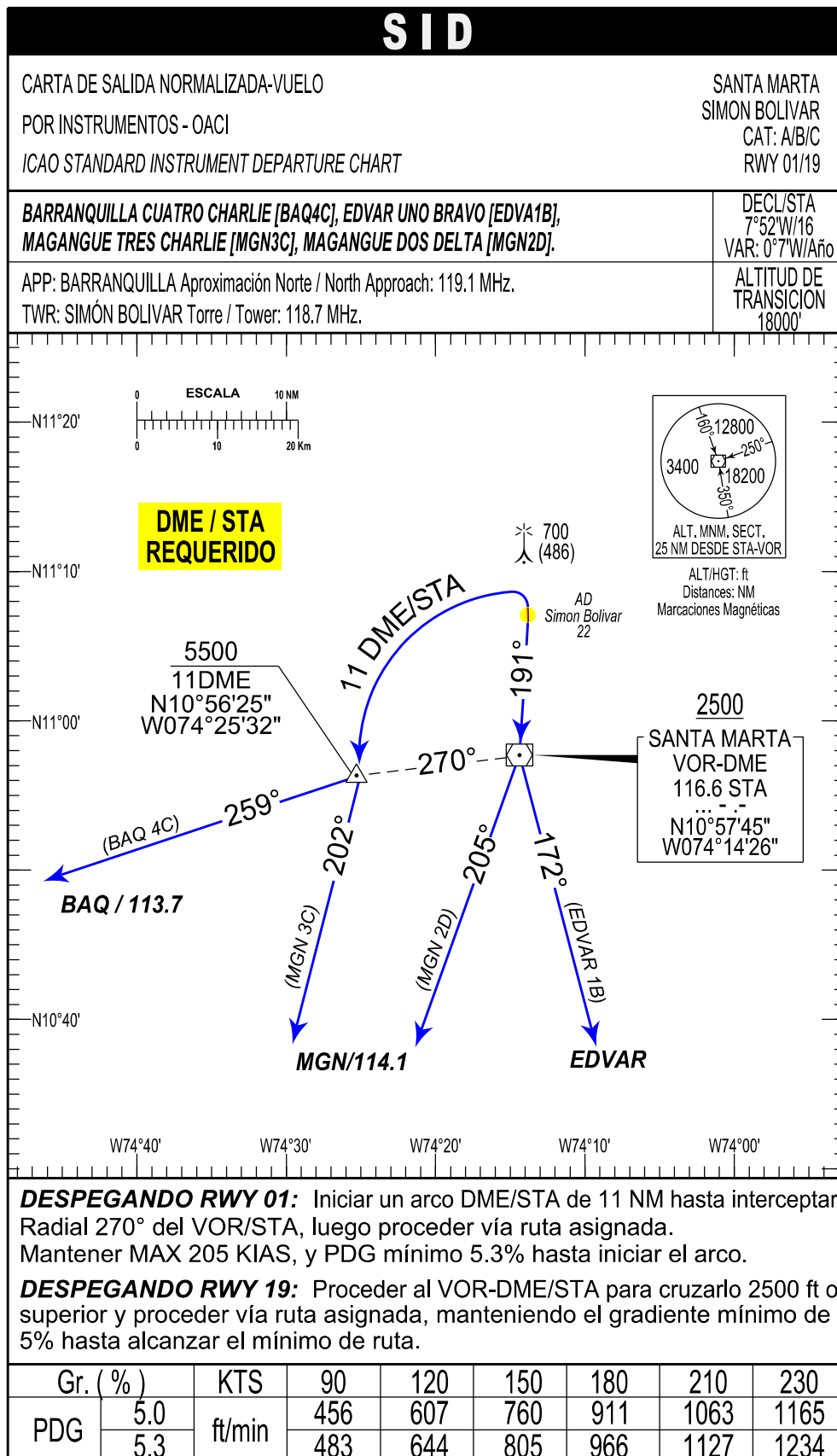
PLANO DE AERÓDROMO
OACI

SKSM-SANTA MARTA
SIMON BOLIVAR
COLOMBIA

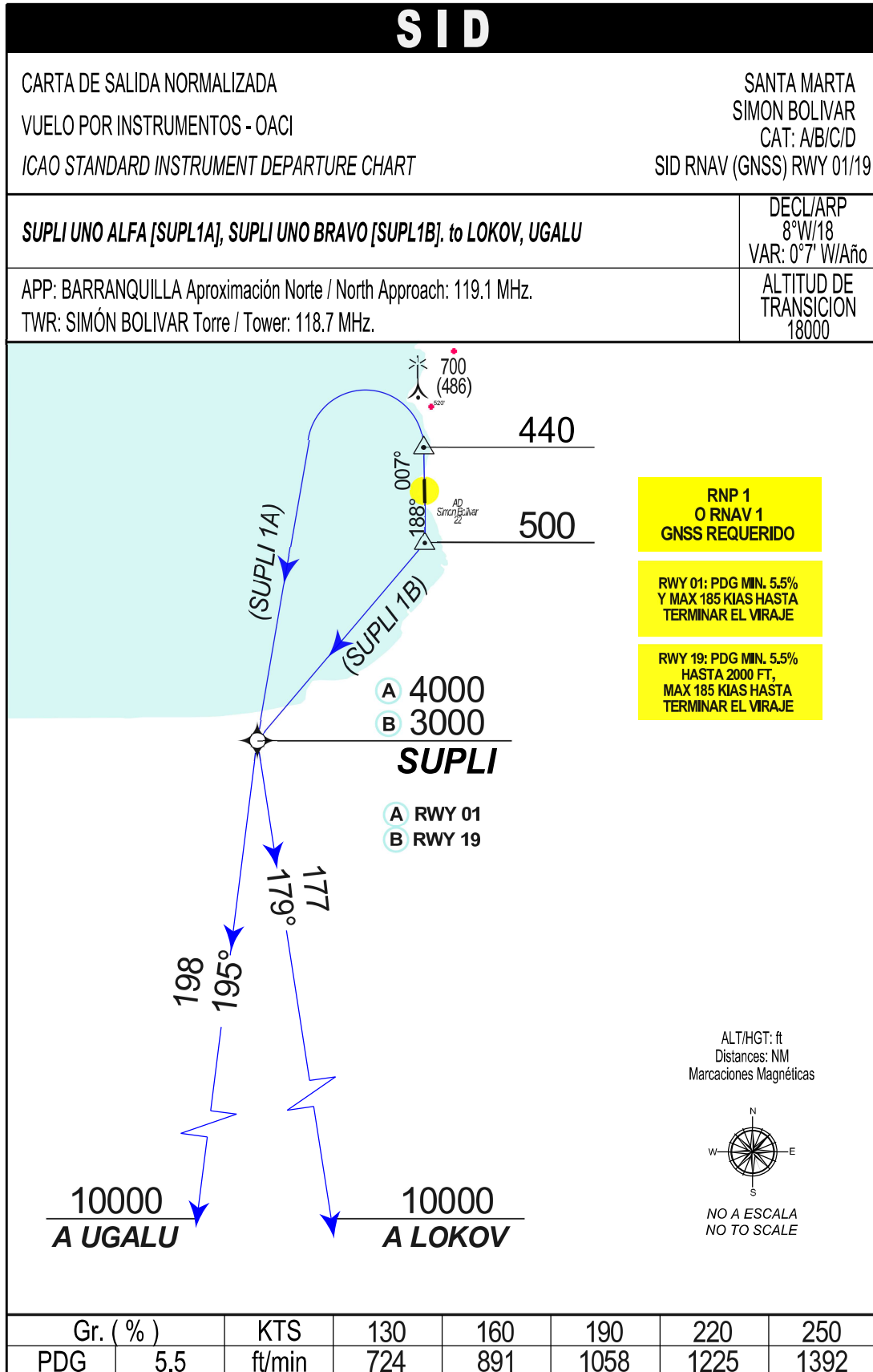
RWY	DIRECCIÓN MAG	THR	ELEVACIÓN	RESISTENCIA	TWR: 118.7 Mhz				
					PISTA	TORA	ASDA	TODA	LDA
01	006	11°06'43.20"N 74°13'49.70"W	2.40mts / 7.90fts	ASFALTO 69/F/A/X/T	DIMENSIÓN DE PISTA: 1700mts X40mts				
ARP		11°07'10.88"N 74°13'50.30"W	6.70mts / 22.00fts		DIMENSIÓN DE FRANJA: 1820mts X80mts				
19	186	11°07'38.65"N 74°13'50.90"W	6.85mts / 22.50fts		19	1700mts	1700mts	1700mts	1700mts



THIS PAGE
INTENTIONALLY
LEFT BLANK



THIS PAGE
INTENTIONALLY
LEFT BLANK

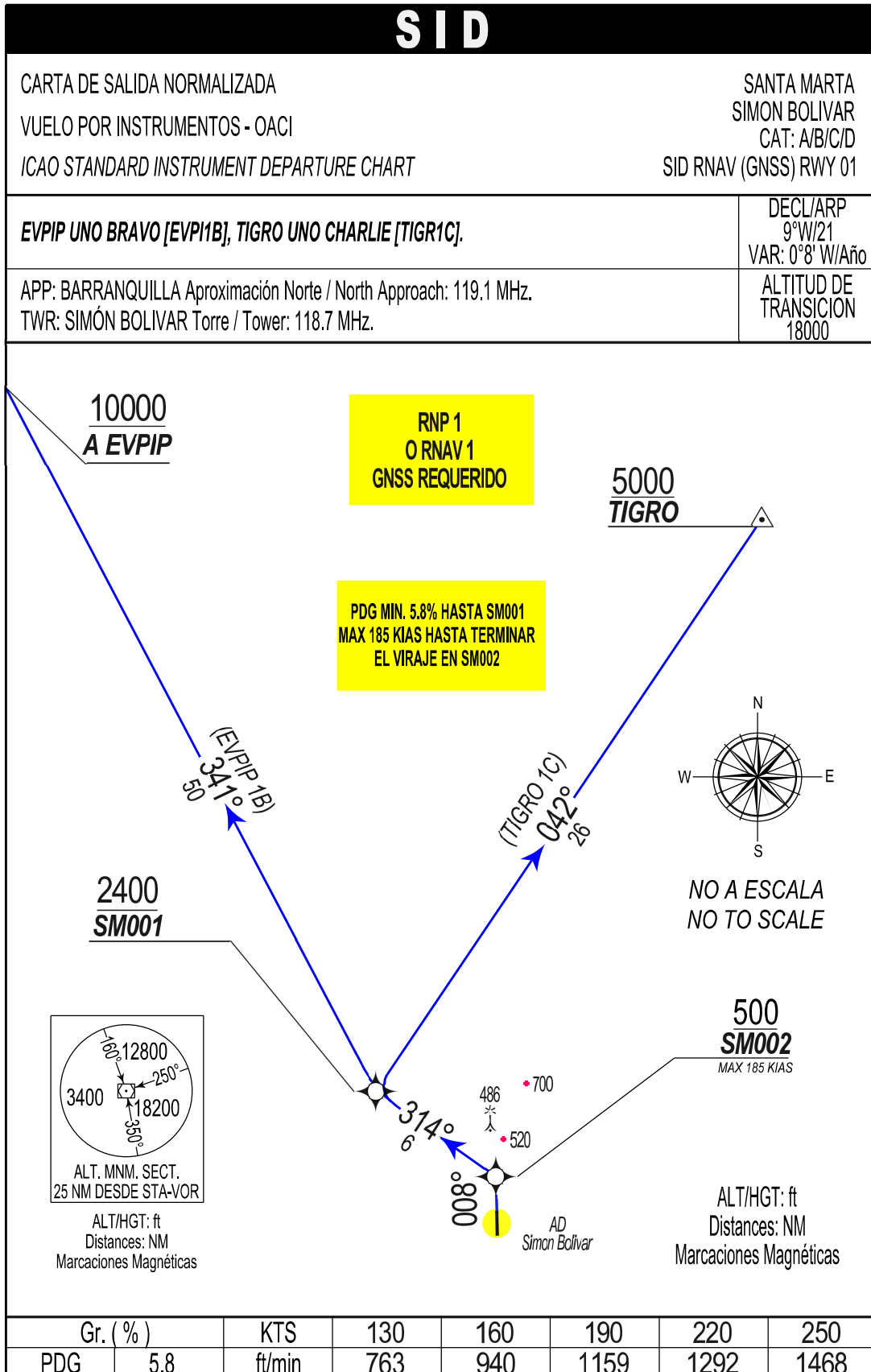


**SANTA MARTA / SIMON BOLIVAR
SKSM/ SID2 RNAV (GNSS) RWY 01**

PATH TERM	NOMBRE PUNTO DE RECORRIDO	LATITUD (NORTE) 0°10'0,00"	LONGITUD (WHISKEY) 0°10'0,00"	FB / FO	RUMBO (T°)	M°	DISTANCIA ENTRE PUNTOS (NM)	DIRECCION DEL VIRAJE	ALTITUD + / AT / -	LIMITE DE VELOCIDAD (Kts)	TRANSITION IDENTIFIER	PDG %	PERF DE NAV
SUPLI UNO ALFA													
CA	X	X	X	X	007° (358.76°)	X	X	X	440+	185	X	5.5%	RNP 1 O RNAV 1
DF	SUPLI	10°57'43,00"	074°20'10,00"	FB	X		X	L	4000+	185	X	5.5%	RNP 1 O RNAV 1
TRANSICION LOKOV													
IF	SUPLI	10°57'43,00"	074°20'10,00"	FB	X	X	X	X	4000+	X	LOKOV	3.3%	RNP 1 O RNAV 1
TF	LOKOV	08°02'46,00"	073°53'13,00"	FB	179° (171.23°)	177	X	X	10000+	X	LOKOV	3.3%	RNP 1 O RNAV 1
TRANSICION UGALU													
IF	SUPLI	10°57'43,00"	074°20'10,00"	FB	X	X	X	X	4000+	X	UGALU	3.3%	RNP 1 O RNAV 1
TF	UGALU	07°40'57,00"	074°44'58,00"	FB	195° (187.18°)	198	X	X	10000+	X	UGALU	3.3%	RNP 1 O RNAV 1

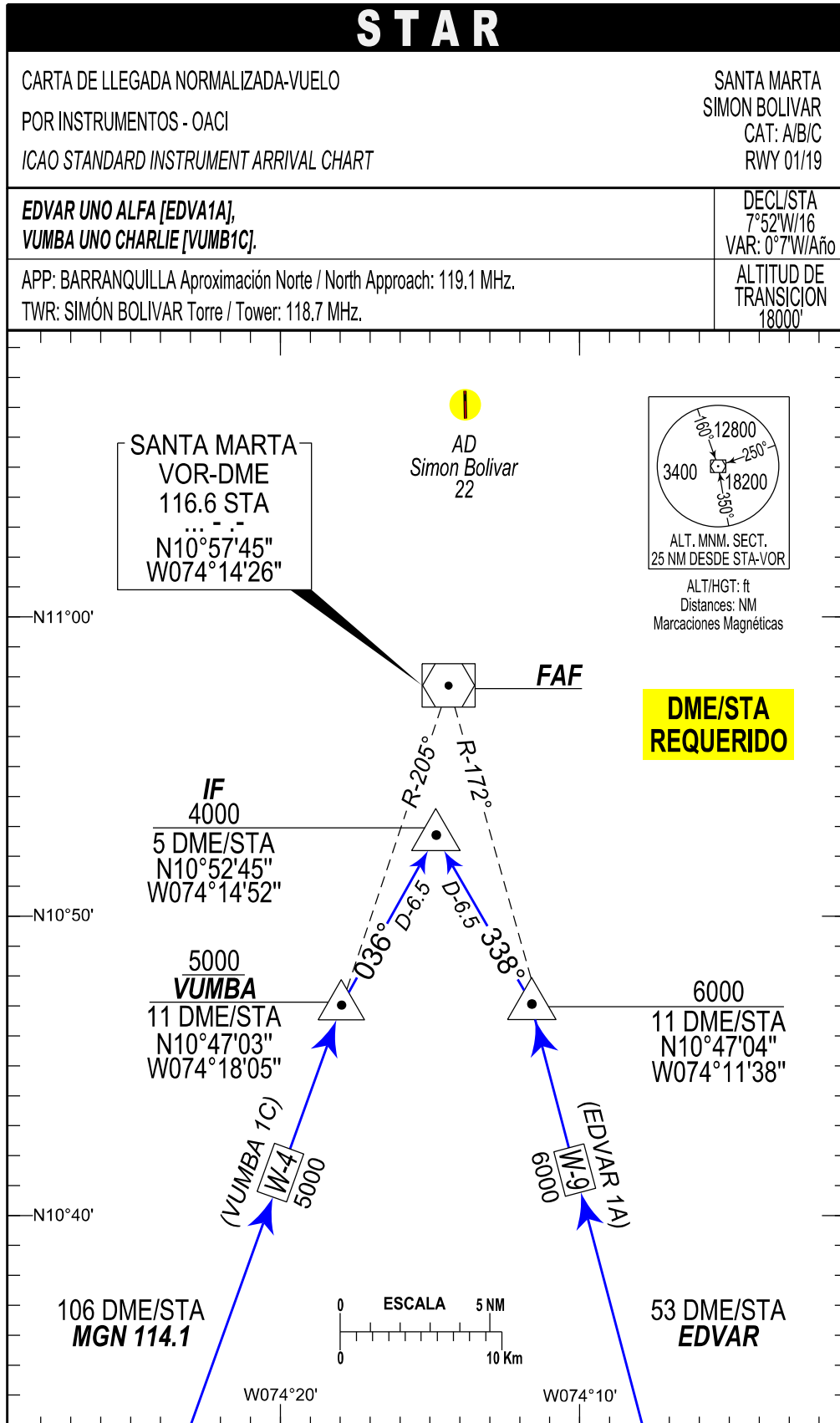
**SANTA MARTA / SIMON BOLIVAR
SKSM/ SID2 RNAV (GNSS) RWY 19**

PATH TERM	NOMBRE PUNTO DE RECORRIDO	LATITUD (NORTE) 0°10'0,00"	LONGITUD (WHISKEY) 0°10'0,00"	FB / FO	RUMBO (T°)	M°	DISTANCIA ENTRE PUNTOS (NM)	DIRECCION DEL VIRAJE	ALTITUD + / AT / -	LIMITE DE VELOCIDAD (Kts)	TRANSITION IDENTIFIER	PDG %	PERF DE NAV
SUPLI UNO BRAVO													
CA	X	X	X	X	188° (180.00°)	X	X	X	500+	185	X	5.5%	RNP 1 O RNAV 1
DF	SUPLI	10°57'43,00"	074°20'10,00"	FB	X		X	R	3000+	185	X	5.5%	RNP 1 O RNAV 1
TRANSICION LOKOV													
IF	SUPLI	10°57'43,00"	074°20'10,00"	FB	X	X	X	X	3000+	X	LOKOV	3.3%	RNP 1 O RNAV 1
TF	LOKOV	08°02'46,00"	073°53'13,00"	FB	179° (171.23°)	177	X	X	10000+	X	LOKOV	3.3%	RNP 1 O RNAV 1
TRANSICION UGALU													
IF	SUPLI	10°57'43,00"	074°20'10,00"	FB	X	X	X	X	3000+	X	UGALU	3.3%	RNP 1 O RNAV 1
TF	UGALU	07°40'57,00"	074°44'58,00"	FB	195° (187.18°)	198	X	X	10000+	X	UGALU	3.3%	RNP 1 O RNAV 1

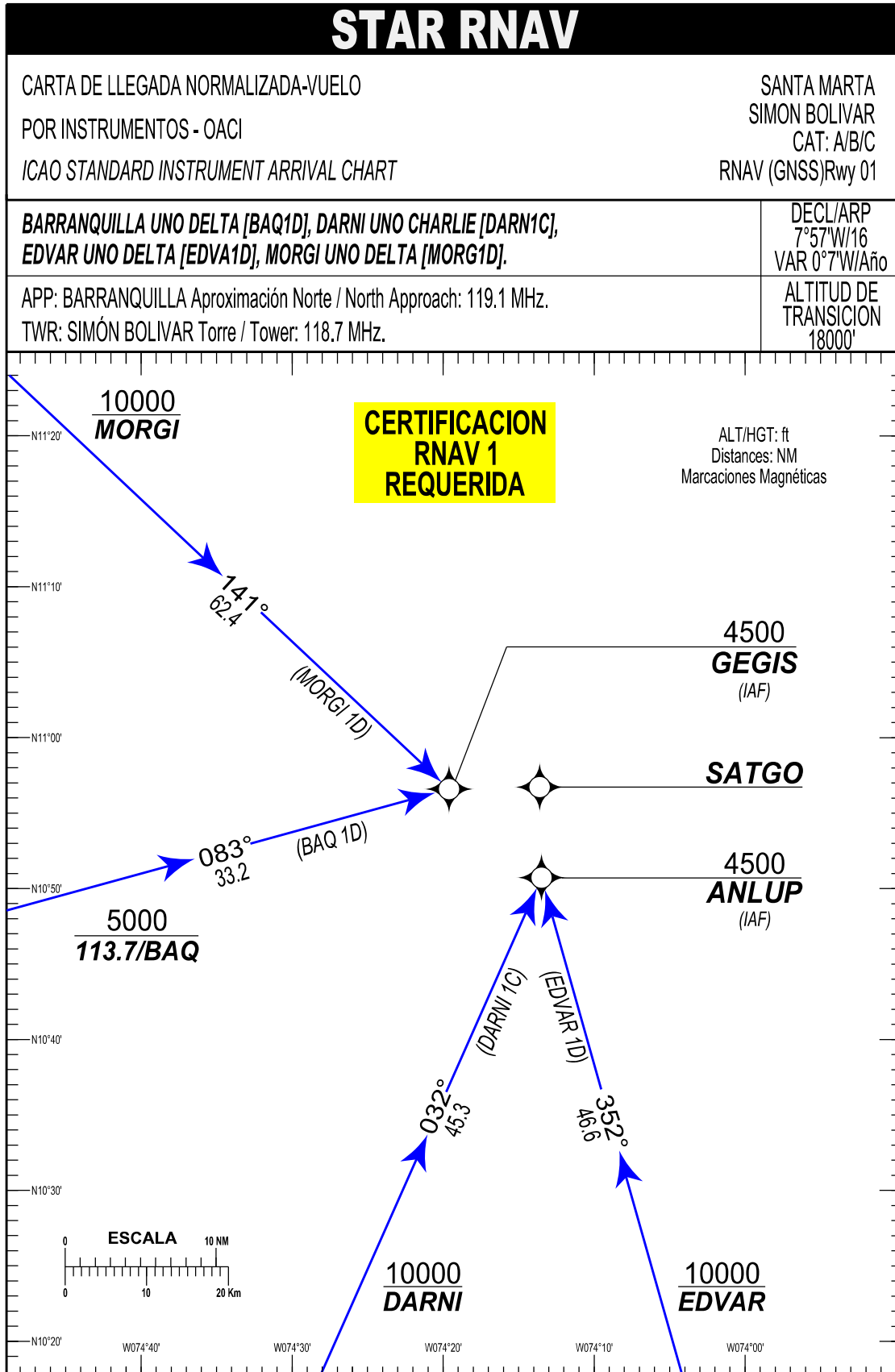


**SANTA MARTA / SIMON BOLIVAR
SKSM/ SID RNAV (GNSS) RWY 01**

PATH TERM	NOMBRE PUNTO DE RECORRIDO	LATITUD (NORTE) 0° / 0' / 0.00 "	LONGITUD (WHISKEY) 0° / 0' / 0.00 "	FB / FO	RUMBO M° (T°)	DISTANCIA ENTRE PUNTOS (NM)	DIRECCIÓN DEL VIRAJE	ALTITUD + / AT / -	LIMITE DE VELOCIDAD (Kts)	PDG %
EVPIP 1B										
CF	SM002	11°08'56.85"	074°13'52.59"	FB	008° (358.7°)	X	X	500+	185	5.8%
TF	SM001	11°12'10.75"	074°18'24.91"	FB	314° (305.4°)	5.5	X	2400+	185	5.8%
TF	EVPIP	11°56'22.00"	074°41'39.00"	FB	341° (332.2°)	49.9	X	10000+	X	X
TIGRO 1C										
CF	SM002	11°08'56.85"	074°13'52.59"	FB	008° (358.7°)	X	X	500+	185	5.8%
TF	SM001	11°12'10.75"	074°18'24.91"	FB	314° (305.4°)	5.5	X	2400+	185	5.8%
TF	TIGRO	11°33'50.00"	074°03'48.00"	FB	042° (032.7°)	25.9	X	5000+	X	X



THIS PAGE
INTENTIONALLY
LEFT BLANK



**SANTA MARTA / SIMON BOLIVAR
SKSM / STAR RNAV (GNSS) RWY 01 BAQ 1D**

PATH TERM	NOMBRE PUNTO DE RECORRIDO	LATITUD (NORTE) 0° / 0' / 0.00 "	LONGITUD (WISKEY) 0° / 0' / 0.00"	FB / FO	RUMBO M° (T°)	DISTANCIA ENTRE PUNTOS (NM)	DIRECCIÓN DEL VIRAJE	ALTITUD + / AT / -	LIMITE DE VELOCIDAD (Kts)	VPA	PERF DE NAV
IF	BAQ	10°47'48.00"	074°51'37.00"	FB	X	X	X	5000 +	X	X	RNAV 1
TF	GENIS (IAF L)	10°56'35.40"	074°19'36.61"	FB	083° (074.6°)	33.2	X	4500	X	X	RNAV 1

**SANTA MARTA / SIMON BOLIVAR
SKSM / STAR RNAV (GNSS) RWY 01 MORGI 1D**

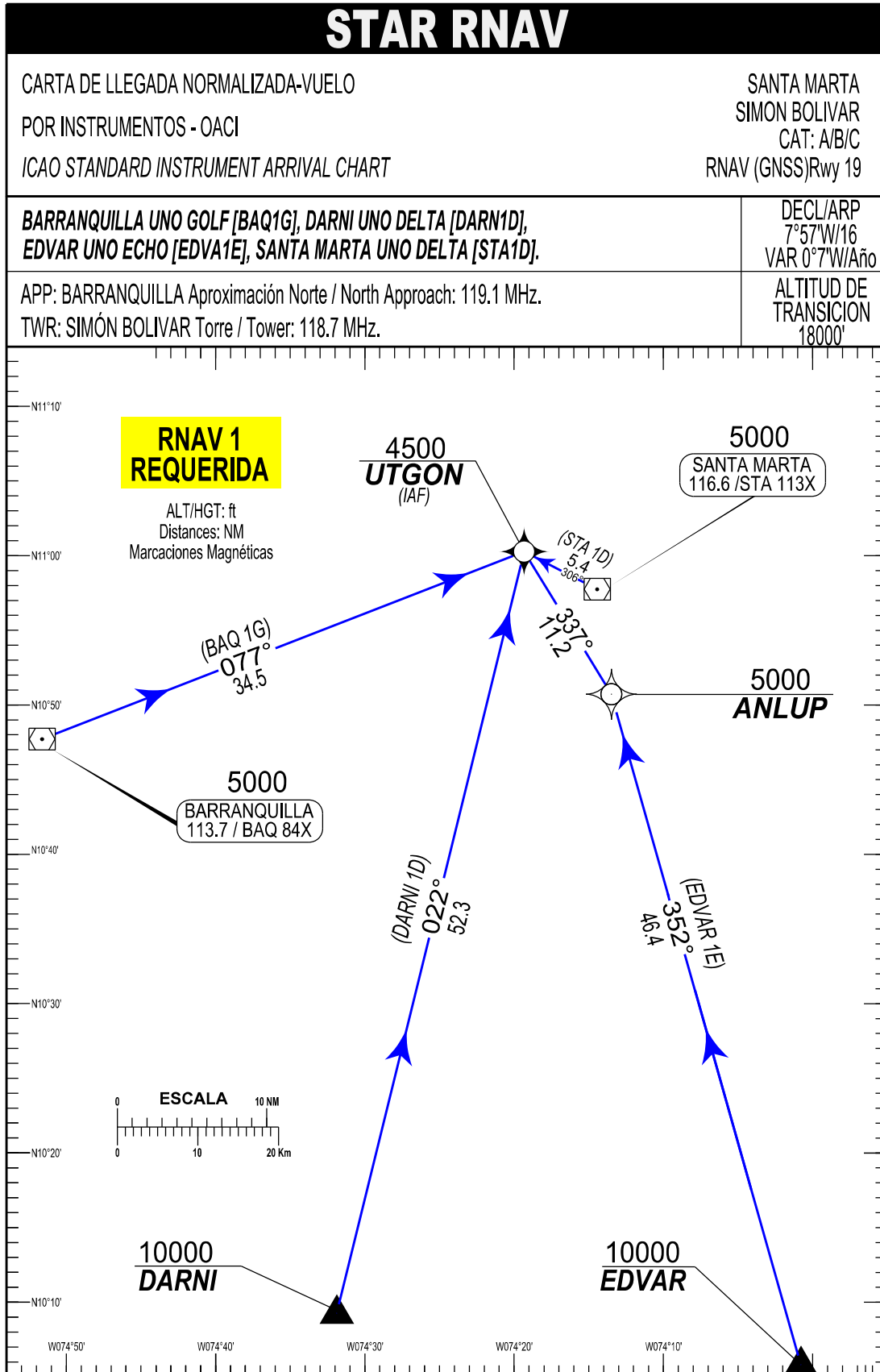
PATH TERM	NOMBRE PUNTO DE RECORRIDO	LATITUD (NORTE) 0° / 0' / 0.00 "	LONGITUD (WISKEY) 0° / 0' / 0.00"	FB / FO	RUMBO M° (T°)	DISTANCIA ENTRE PUNTOS (NM)	DIRECCIÓN DEL VIRAJE	ALTITUD + / AT / -	LIMITE DE VELOCIDAD (Kts)	VPA	PERF DE NAV
IF	MORGI	11°39'22.00"	075°05'03.00"	FB	X	X	X	10000 +	X	X	RNAV 1
TF	GENIS (IAF L)	10°56'35.40"	074°19'36.61"	FB	141° (133.2°)	62.4	X	4500	X	X	RNAV 1

**SANTA MARTA / SIMON BOLIVAR
SKSM / STAR RNAV (GNSS) RWY 01 EDVAR 1D**

PATH TERM	NOMBRE PUNTO DE RECORRIDO	LATITUD (NORTE) 0° / 0' / 0.00 "	LONGITUD (WISKEY) 0° / 0' / 0.00"	FB / FO	RUMBO M° (T°)	DISTANCIA ENTRE PUNTOS (NM)	DIRECCIÓN DEL VIRAJE	ALTITUD + / AT / -	LIMITE DE VELOCIDAD (Kts)	VPA	PERF DE NAV
IF	EDVAR	10°05'50.00"	074°00'48.00"	FB	X	X	X	10000 +	X	X	RNAV 1
TF	ANLUP (IAF C)	10°50'43.46"	074°13'28.92"	FB	352° (344.2°)	46,6	X	4500	X	X	RNAV 1

**SANTA MARTA / SIMON BOLIVAR
SKSM / STAR RNAV (GNSS) RWY 01 DARNI1C**

PATH TERM	NOMBRE PUNTO DE RECORRIDO	LATITUD (NORTE) 0° / 0' / 0.00 "	LONGITUD (WISKEY) 0° / 0' / 0.00"	FB / FO	RUMBO M° (T°)	DISTANCIA ENTRE PUNTOS (NM)	DIRECCIÓN DEL VIRAJE	ALTITUD + / AT / -	LIMITE DE VELOCIDAD (Kts)	VPA	PERF DE NAV
IF	DARNI	10°09'16.00"	074°31'53.00"	FB	X	X	X	10000 +	X	X	RNAV 1
TF	ANLUP (IAF C)	10°50'43.46"	074°13'28.92"	FB	032° (023.9°)	45.3	X	4500	X	X	RNAV 1



**SANTA MARTA/AD. SIMON BOLIVAR
SKSM/ STAR RNAV (GNSS) RWY 19 BAQ 1G**

PATH TERM	NOMBRE PUNTO DE RECORRIDO	LATITUD (NORTE)	LONGITUD (WISKEY)	FB FO	RUMBO M° (T°)	DISTANCIA ENTRE PUNTOS (NM)	DIRECCION DEL VIRAJE	ALTITUD	LIMITE DE VELOC. (Kts)	PDG%	PERFORMANCE DE NAVEGAC.
IF	BAQ	10°47'43"	074°51'137"	FB	X	X	X	5000 +	X	X	RNAV 1
TF	UTGON (IAF)	11°00'16,67"	074°19'19,58"	FB	076,7°(068,7°)	34,5	X	4500 +	X	X	RNAV1

**SANTA MARTA/AD. SIMON BOLIVAR
SKSM/ STAR RNAV (GNSS) RWY 19 DARNI 1D**

PATH TERM	NOMBRE PUNTO DE RECORRIDO	LATITUD (NORTE)	LONGITUD (WISKEY)	FB FO	RUMBO M° (T°)	DISTANCIA ENTRE PUNTOS (NM)	DIRECCION DEL VIRAJE	ALTITUD	LIMITE DE VELOC. (Kts)	PDG%	PERFORMANCE DE NAVEGAC.
IF	DARNI	10°09'16,00"	074°31'53,00"	FB	X	X	X	10000 +	X	X	RNAV1
TF	UTGON (IAF)	11°00'16,67"	074°19'19,58"	FB	21,6°(13,7°)	52,3	X	4500 +	X	X	RNAV1

**SANTA MARTA/AD. SIMON BOLIVAR
SKSM/ STAR RNAV (GNSS) RWY 19 EDVAR 1E**

PATH TERM	NOMBRE PUNTO DE RECORRIDO	LATITUD (NORTE)	LONGITUD (WISKEY)	FB FO	RUMBO M° (T°)	DISTANCIA ENTRE PUNTOS (NM)	DIRECCION DEL VIRAJE	ALTITUD	LIMITE DE VELOC. (Kts)	PDG%	PERFORMANCE DE NAVEGAC.
IF	EDVAR	10°05'50,00"	074°00'48,00"	FB	X	X	X	10000 +	X	X	RNAV1
TF	ANLUP	10°50'43,46"	074°13'28,92"	FB	352,3°(344,4°)	46,4	L	5000 +	X	X	RNAV1
TF	UTGON (IAF)	11°00'16,67"	074°19'19,58"	FB	336,8°(329°)	11,2	X	4500 +	X	X	RNAV1

**SANTA MARTA/AD. SIMON BOLIVAR
SKSM/ STAR RNAV (GNSS) RWY 19 STA 1D**

PATH TERM	NOMBRE PUNTO DE RECORRIDO	LATITUD (NORTE)	LONGITUD (WISKEY)	FB FO	RUMBO M° (T°)	DISTANCIA ENTRE PUNTOS (NM)	DIRECCION DEL VIRAJE	ALTITUD	LIMITE DE VELOC. (Kts)	PDG%	PERFORMANCE DE NAVEGAC.
IF	STA	10°57'45,59"	074°14'26,45"	FB	X	X	X	5000 +	X	X	RNAV1
TF	UTGON (IAF)	11°00'16,67"	074°19'19,58"	FB	297,6°(305,5°)	5,47	X	4500 +	X	X	RNAV1

IAC

APROXIMACIÓN POR INSTRUMENTOS OACI

ICAO INSTRUMENT APPROACH

ELEV. AD: 22, THR 01: 8

SANTA MARTA

SIMÓN BOLÍVAR

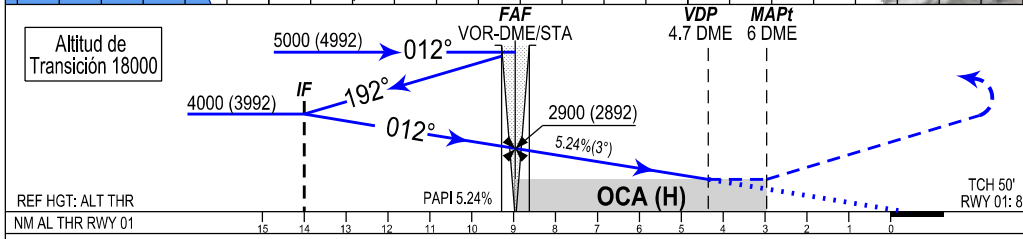
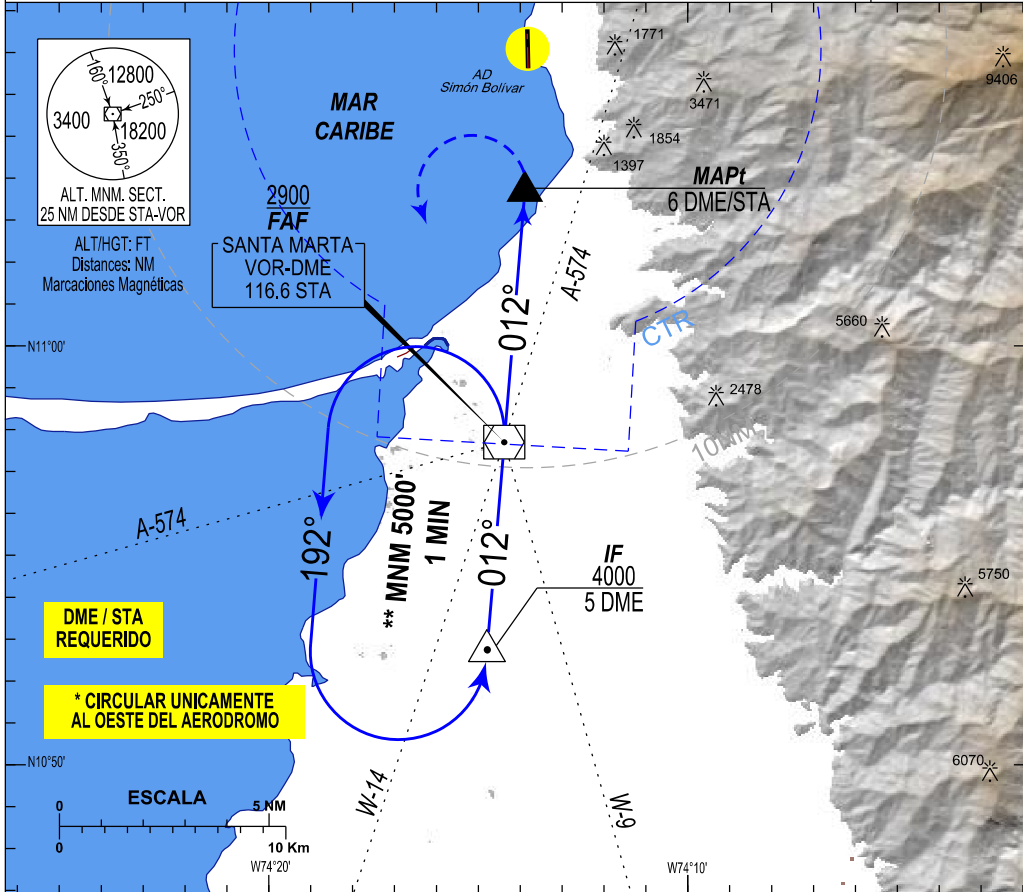
CAT: A/B/C

VOR RWY 01

APP: BARRANQUILLA Aproximación Norte / North Approach 119.1 MHz, ATIS 127.7 MHz
TWR: SIMÓN BOLÍVAR Torre / Tower: 118.7 MHz - Alterna 118.925 MHz

VAR/STA

8° W/16



APP FRUSTRADA: VIRAJE IZQUIERDA ASCENDENTE HACIA EL CIRCUITO DE ESPERA DE VOR-DME/STA A 5000 FT.

MISSED APPROACH: TURN LEFT TO STAVOR-DME HOLD CLIMBING TO 5000 FT.

C A T	DIRECTO	CIRCULAR (*)	MNM: Distancias verticales en pies / Vertical distances in FT										
	<i>Straight in landing</i>	<i>CIRCLING</i>	* Circular unicamente al OESTE del aeródromo										
A B	OCA (H)	OCA (H)	FAF A MAPt 6 NM					ALTITUD vs DISTANCIA DME STA					
	1410 (1402)	1410 (1388)	GS	90	110	130	150	170	NM	1	2	3	4
			MIN:SEC	4:00	3:16	2:46	2:24	2:07	FT	2584	2268	1952	1636
C			FT/MIN	474	579	685	790	895					

**NOTA: Espera en STA, diseñada bajo criterios TERPS - FAA

THIS PAGE
INTENTIONALLY
LEFT BLANK

IAC

APROXIMACIÓN POR INSTRUMENTOS OACI

ICAO INSTRUMENT APPROACH

ELEV. AD: 22 ,THR 01:8

SANTA MARTA

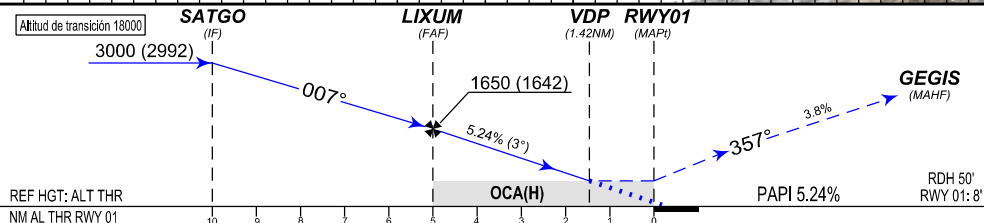
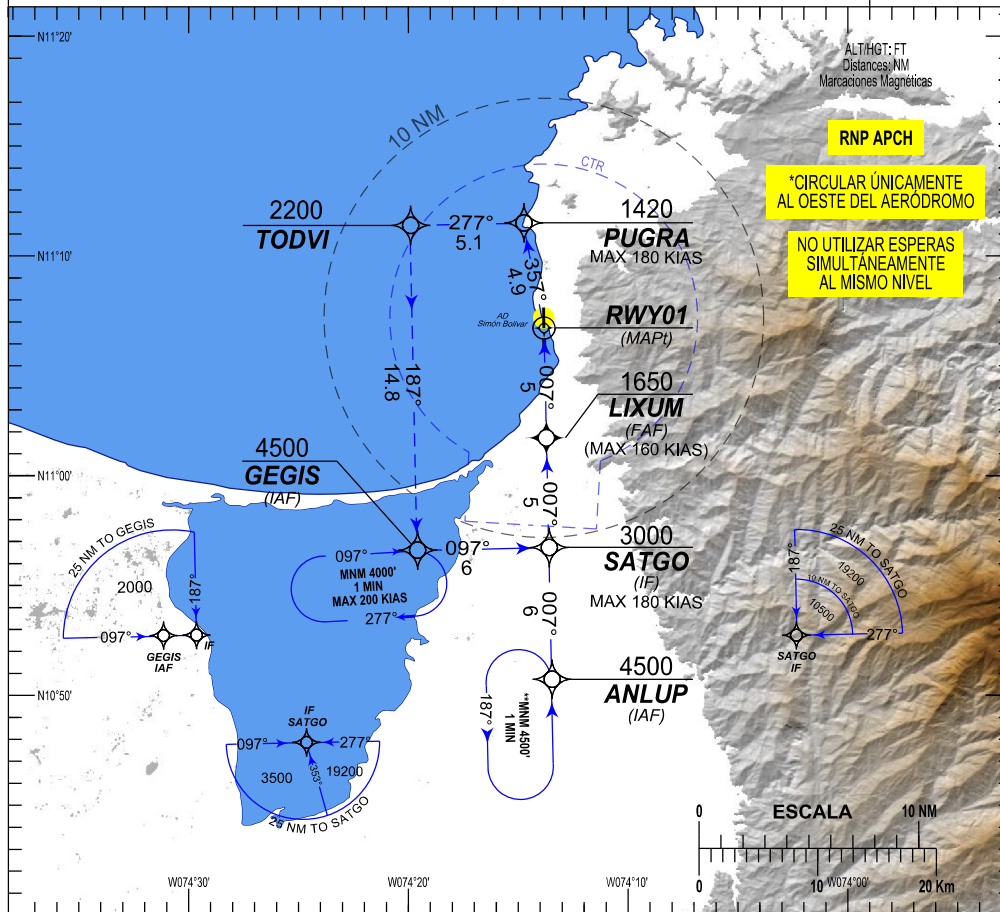
SIMÓN BOLÍVAR

CAT: A/B/C

RNP Z RWY 01

APP: BARRANQUILLA Aproximación Norte / North Approach 119.1 MHz, ATIS 127.7 MHz
TWR: SIMÓN BOLÍVAR Torre / Tower 118.7 MHz - Alterna 118.925 MHz

VAR/ARP
8° W/16



APROXIMACION FRUSTRADA: ASCIENDA CON RUMBO 357° A PUGRA VIRAJE IZQUIERDA A TODVI VIRE IZQUIERDA HACIA LA ESPERA GEGIS A 4000 FT. PDG 3.8%

MISSED APPROACH: CLIMB WITH HEADING 357° TO PUGRA TURN LEFT TO TODVI AND TURN LEFT TO GEGIS HOLDING PATTERN AT 4000 FT. PDG 3.8%

C	LNAV	Circular (*) Circling	MNM: Distancias verticales en pies / Vertical distances in FT				ALTITUD vs DISTANCIA A THR 01					
			* Circular únicamente al OESTE del aeródromo									
A	OCA (H)	OCA (H)	FAF A MAPt 5 NM									
B	510 (502)	1410 (1388)	GS	90	120	140	160	NM	5	4	3	2
C			MIN:SEC	3:20	2:30	2:09	1:53	FT	1650	1332	1013	695
			FT/MIN	474	632	737	843					

** NOTA: Espera en ANLUP, diseñada bajo criterios TERPS - FAA

THIS PAGE
INTENTIONALLY
LEFT BLANK

SANTA MARTA / SIMON BOLIVAR
SKSM / IAC2 RNP Z RWY 01

PATH TERM	NOMBRE PUNTO DE RECORRIDO	LATITUD (NORTE) 0° / 0' / 0.00 "	LONGITUD (WHISKEY) 0° / 0' / 0.00"	FB / FO	RUMBO M° (T°)	DISTANCIA ENTRE PUNTOS (NM)	DIRECCIÓN DEL VIRAJE	ALTITUD + / AT / -	LIMITE DE VELOCIDAD (KTs)	VPA	PERF DE NAV
BARRA EN T TRAMO LATERAL IZQUIERDO											
IF	GEGIS (IAF L)	10°56'35.40"	074°19'36.61"	FB	X	X	X	4500	X	X	RNP APCH
TF	SATGO (IF)	10°56'43.35"	074°13'36.71"	FB	097° (088.7°)	6	L	3000	180	X	RNP APCH
TF	LIXUM (FAF)	11°01'43.28"	074°13'43.20"	FB	007° (358.7°)	5	X	1650	160	X	RNP APCH 0.3
TF	RWY01 (MAPt)	11°06'43.20"	074°13'49.70"	FO	007° (358.7°)	5	L	510	X	5.2%	RNP APCH 0.3
TF	PUGRA	11°11'29.44"	074°14'46.58"	FB	357° (348.7°)	4.9	L	1420	180	X	RNP APCH
TF	TODVI	11°11'22.74"	074°19'55.81"	FB	277° (268.7°)	5.1	L	2200	X	X	RNP APCH
TF	GEGIS (IAF/MAHF)	10°56'35.40"	074°19'36.61"	FO	187° (178.7°)	14.8	X	4000	X	X	RNP APCH
BARRA EN T TRAMO CENTRAL											
IF	ANLUP (IAF C)	10°50'43.46"	074°13'28.92"	FB	X	X	X	4500	X	X	RNP APCH
TF	SATGO (IF)	10°56'43.35"	074°13'36.71"	FB	097° (088.7°)	6	X	3000	180	X	RNP APCH
TF	LIXUM (FAF)	11°01'43.28"	074°13'43.20"	FB	007° (358.7°)	5	X	1650	160	X	RNP APCH 0.3
TF	RWY01 (MAPt)	11°06'43.20"	074°13'49.70"	FO	007° (358.7°)	5	L	510	X	5.2%	RNP APCH 0.3
TF	PUGRA	11°11'29.44"	074°14'46.58"	FB	357° (348.7°)	4.9	L	1420	180	X	RNP APCH
TF	TODVI	11°11'22.74"	074°19'55.81"	FB	277° (268.7°)	5.1	L	2200	X	X	RNP APCH
TF	GEGIS (IAF/MAHF)	10°56'35.40"	074°19'36.61"	FO	187° (178.7°)	14.8	X	4000	X	X	RNP APCH

THIS PAGE
INTENTIONALLY
LEFT BLANK

IAC

APROXIMACIÓN POR INSTRUMENTOS OACI

ICAO INSTRUMENT APPROACH

ELEV. AD: 22 ,THR 01:8

SANTA MARTA

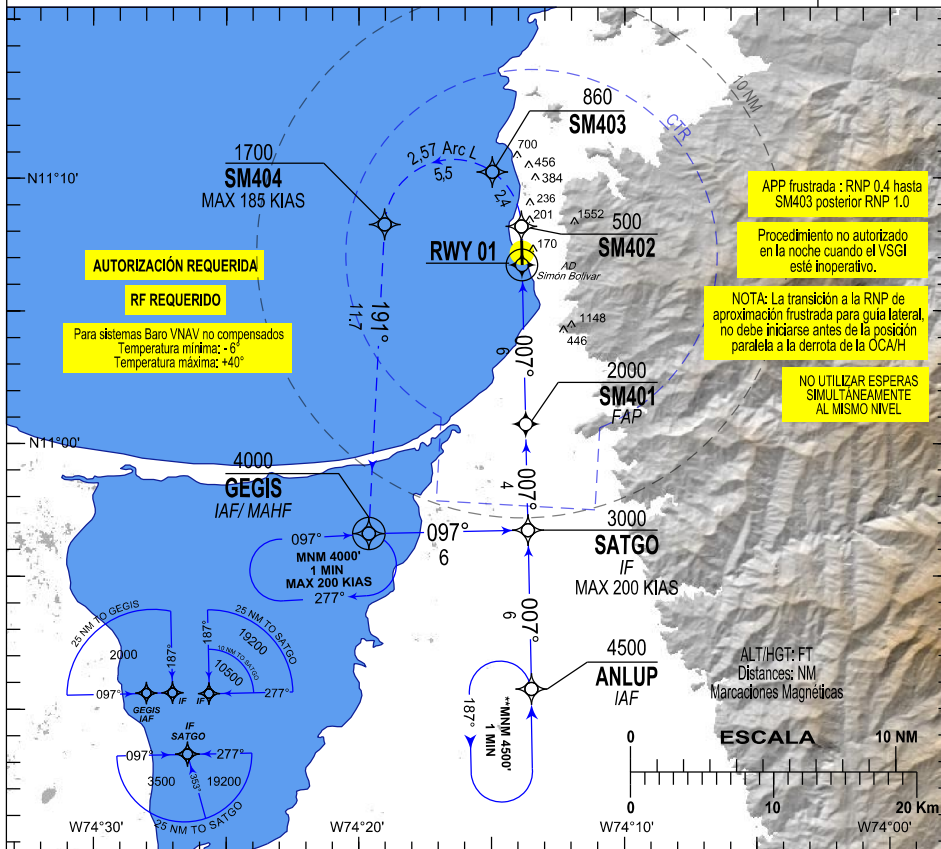
SIMÓN BOLÍVAR

CAT: A/B/C

RNP Y RWY 01 (AR)

APP: BARRANQUILLA Aproximación Norte / North Approach 119.1 MHz, ATIS 127.7 MHz
TWR: SIMÓN BOLÍVAR Torre / Tower 118.7 MHz - Alterna 118.925 MHz

VAR/ARP
8° W/16



AUTORIZACIÓN REQUERIDA

RF REQUERIDO

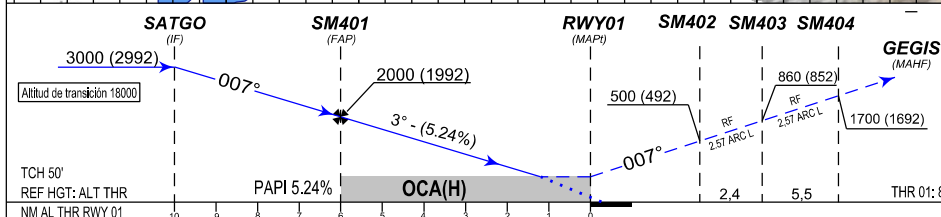
Para sistemas Baro VNAV no compensados
Temperatura mínimas: -6°
Temperatura máximas: +40°

APP frustrada : RNP 0.4 hasta SM403 posterior RNP 1.0

Procedimiento no autorizado en la noche cuando el VSGL esté inoperativo.

NOTA: La transición a la RNP de aproximación frustrada para ruta lateral no debe iniciarse antes de la posición paralela a la derrota de la OCA/H

NO UTILIZAR ESPERAS SIMULTANEAMENTE AL MISMO NIVEL



APROXIMACION FRUSTRADA: SUBA EN RUMBO 007° HACIA SM402, LUEGO RF POR LA IZQUIERDA HACIA SM404, POSTERIOR CON RUMBO 191° PROCEDA HACIA LA ESPERA DE GEGIS EN ASCENSO A 4000'

MISSED APPROACH: CLIMB ON HEADING 007° TO SM402 THEN RF TO YOUR LEF UNTIL SM404 THEN HEADING 191° TO GEGIS HOLDING PATTERN CLIMBING TO 4000'

C	RNP AR FINAL 0.30	MNM: Distancias verticales en pies / Vertical distances in ft						
A	MA RNP 0.40							
T	OCA (H)							
A	450 (442)	SM401 A RWY 01 (FAS)						
B		GS (KT)	90	100	120	140	160	180
B		FT/MIN (3°)	480	530	640	750	850	960
C								

** NOTA: Espera en ANLUP, diseñada bajo criterios TERPS - FAA

THIS PAGE
INTENTIONALLY
LEFT BLANK

**SANTA MARTA / SIMON BOLIVAR
SKSM / IAC3 RNP Y RWY 01 (AR)**

PATH TERM	NOMBRE PUNTO DE RECORRIDO	LATITUD (NORTE) 0°/0'/0.00"	LONGITUD (WISKEY) 0°/0'/0.00"	FB FO	RUMBO M°(T°)	DISTANCIA ENTRE PUNTOS (NM)	DIRECCION DEL VIRAJE	CENTRO DE ARCO (RF) 0°/0'/0.00"	RADIO DE VIRAJE (NM)	ALTITUD	LIMITE DE VELOC. (KTS)	VPA	PERFORMANCE DE NAV
INGRESANDO POR IAF ANLUP													
IF	ANLUP (IAF)	10°50'43,46"	074°13'28,92"	FB	X	X	X	X	X	4500 +	X	X	RNP AR 1.0
TF	SATGO (IF)	10°56'43,35"	074°13'36,71"	FB	007° (358,7°)	6	X	X	X	3000 +	200	X	RNP AR 1.0
TF	SM401 (FAP)	11°00'43,23"	074°13'41,96"	FB	007° (358,7°)	4	X	X	X	2000 +	X	X	RNP AR 0.3
TF	RWY01	11°06'43,20"	074°13'49,70"	FO	007° (358,7°)	6	X	X	X	60 +	X	3°	RNP AR 0.3
TF	SM402	11°08'10,30"	074°13'51,77"	FB	007° (358,7°)	1.45	X	X	X	500 +	185	X	RNP AR 0.4
RF	SM403	11°10'13,56"	074°14'57,30"	FB	X	2.4	L	11°08'06,95"N 074°16'26,27"W	2.57	860 +	185	X	RNP AR 0.4
RF	SM404	11°08'14,86"	074°19'00,80"	FB	X	5.5	L	11°08'06,95"N 074°16'26,27"W	2.57	1700 +	185	X	RNP AR 1.0
TF	GEGIS (MAHF)	10°56'35,40"	074°19'36,61"	FO	191° (182,9°)	11.7	X	X	X	4000 +	X	X	RNP AR 1.0
INGRESANDO POR IAF GEGIS													
TF	GEGIS(IAF)	10°56'35,40"	074°19'36,61"	FB	X	X	X	X	X	4000 +	X	X	RNP AR 1.0
TF	SATGO (IF)	10°56'43,35"	074°13'36,71"	FB	007° (358,7°)	6	X	X	X	3000 +	200	X	RNP AR 1.0
TF	SM401 (FAP)	11°00'43,23"	074°13'41,96"	FB	007° (358,7°)	4	X	X	X	2000 +	X	X	RNP AR 0.3
TF	RWY01	11°06'43,20"	074°13'49,70"	FO	007° (358,7°)	6	X	X	X	60 +	X	3°	RNP AR 0.3
TF	SM402	11°08'10,30"	074°13'51,77"	FB	007° (358,7°)	1.45	X	X	X	500 +	185	X	RNP AR 0.4
RF	SM403	11°10'13,56"	074°14'57,30"	FB	X	2.4	L	11°08'06,95"N 074°16'26,27"W	2.57	860 +	185	X	RNP AR 0.4
RF	SM404	11°08'14,86"	074°19'00,80"	FB	X	5.5	L	11°08'06,95"N 074°16'26,27"W	2.57	1700 +	185	X	RNP AR 1.0
TF	GEGIS (MAHF)	10°56'35,40"	074°19'36,61"	FO	191° (182,9°)	11.7	X	X	X	4000 +	X	X	RNP AR 1.0
PATH TERM	NOMBRE PUNTO DE RECORRIDO	LATITUD (NORTE) 0°/0'/0.00"	LONGITUD (WISKEY) 0°/0'/0.00"	FB FO	RUMBO OUTBOUND M°(T°)	RUMBO INBOUND M°(T°)	DIRECCION DEL VIRAJE	CENTRO DE ARCO (RF) 0°/0'/0.00"	ALTITUD		LIMITE DE VELOC. (KTS)	OUND INBOUND	PERFORMANCE DE NAV
HF	GEGIS (MAHF)	10°56'35,40"	074°19'36,61"	FO	277° (268,7°)	096° (088,7°)	R	X	4000 +		X	X	RNP 1.0

THIS PAGE
INTENTIONALLY
LEFT BLANK

IAC

APROXIMACIÓN POR INSTRUMENTOS OACI

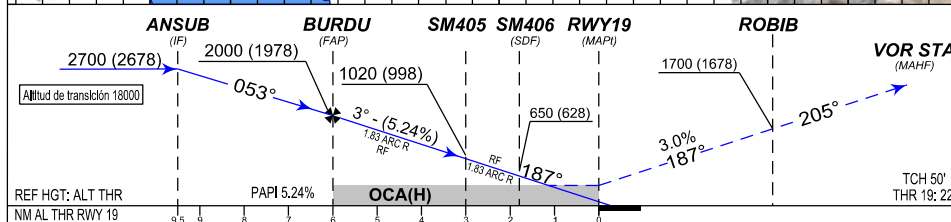
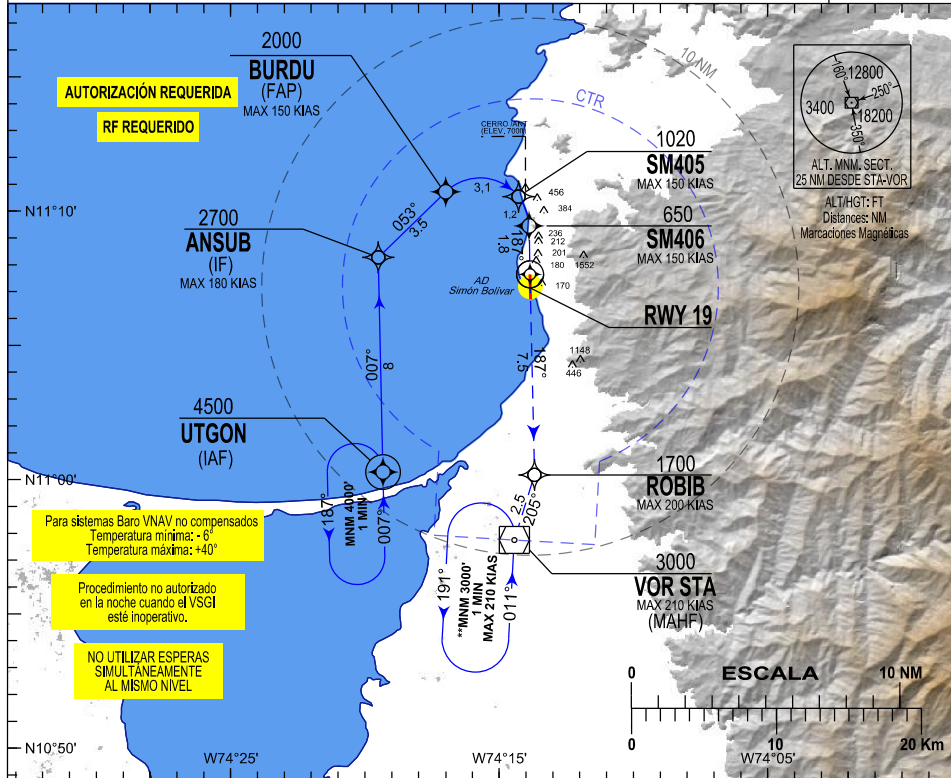
ICAO INSTRUMENT APPROACH

ELEV. AD: 22 ,THR 19:22

SANTA MARTA
SIMÓN BOLÍVAR
CAT: A/B/C
RNP RWY 19 (AR)

APP: BARRANQUILLA Aproximación Norte / North Approach 119.1 MHz, ATIS 127.7 MHz
TWR: SIMÓN BOLÍVAR Torre / Tower 118.7 MHz - Alterna 118.925 MHz

VAR/ARP
8° W/16



APROXIMACION FRUSTRADA: SUBA EN RUMBO 187° HACIA ROBIB, VIRE DERECHA HACIA LA ESPERA DEL VOR STA EN ASCENSO A 3000'. CRUCE ROBIB CON 1700' O SUPERIOR

MISSED APPROACH: CLIMB ON HEADING 187° TO ROBIB, THEN TURN RIGHT TO STA VOR HOLDING PATTERN CLIMBING TO 3000'. CROSS ROBIB AT 1700' OR ABOVE

C A T	RNP AR FINAL 0.10	RNP AR FINAL 0.30	MNM: Distancias verticales en pies / Vertical distances in ft						
	OCA (H)	OCA (H)							
A			BURDU A RWY 19 (FAS)						
B	360 (338)	420 (398)	GS (KT)	70	90	100	120	140	150
C			FT/MIN (3°)	372	478	531	637	743	796

** NOTA: Espera en VOR STA, diseñada bajo criterios TERPS - FAA

THIS PAGE
INTENTIONALLY
LEFT BLANK

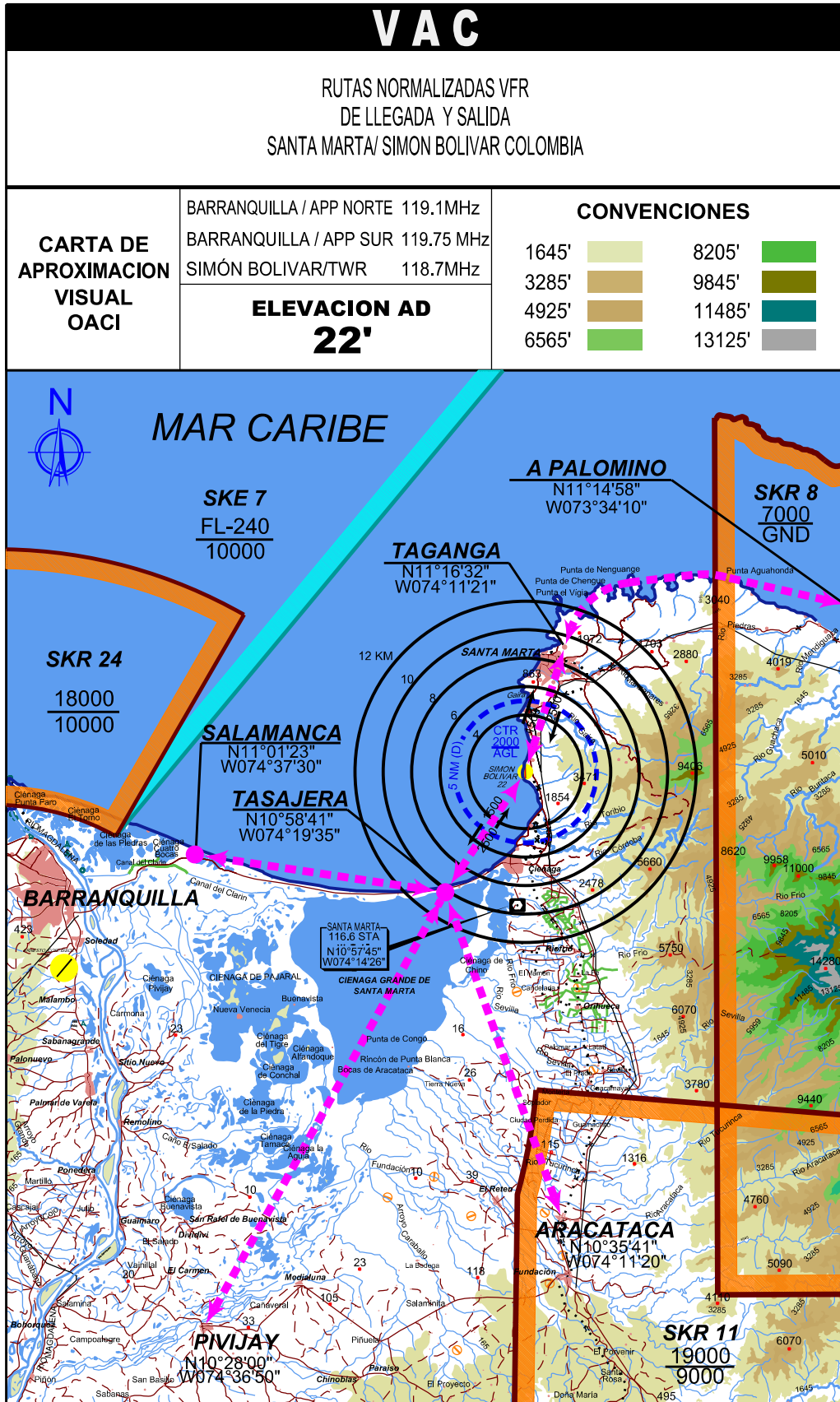
SANTA MARTA / SIMON BOLIVAR
SKSM / IAC4 RNP RWY 19 (AR)

PATH TERM	NOMBRE PUNTO DE RECORRIDO	LATITUD (NORTE) 0°0'0.00"	LONGITUD (WISKEY) 0°0'0.00"	FB FO	RUMBO M° (T°)	DISTANCIA ENTRE PUNTOS (NM)	DIRECCION DEL VIRAJE	CENTRO DE ARCO (RF) 0°0'0.00"	RADIO DE VIRAJE (NM)	ALTITUD	LIMITE DE VELOC. (KTs)	VPA	PERFORMANCE DE NAVEGAC.
IF	UTGON (IAF)	11°00'16,67"	074°19'19,58"	FB	X	X	X	X	X	4500 +	X	X	RNP AR 1.0
TF	ANSUB (IF)	11°08'16,54"	074°19'29,97"	FB	06,8° (358,7°)	8	X	X	X	2700 +	180	X	RNP AR 1.0
TF	BURDU (FAP)	11°10'42,99"	074°16'59,48"	FB	53,4° (045,4°)	3.5	X	X	X	2000 +	150	X	RNP AR 1.0
RF	SM405	11°10'32,27"	074°14'16,71"	FB	X	3.07	R	11°09'24,30"N 074°15'42,90"W	1.83	1020 +	150	3° (-5,2%)	RNP AR 0.1
RF	SM406	11°09'26,70"	074°13'53,18"	FB	X	1.18	R	11°09'24,30"N 074°15'42,90"W	1.83	650 +	150	3° (-5,2%)	RNP AR 0.1
TF	RWY 19	11°07'38,65"	074°13'50,90"	FO	187° (178,8°)	1.8	X	X	X	80	X	3° (-5,2%)	RNP AR 0.1
TF	ROBIB	11°00'10,54"	074°13'41,21"	FB	187° (178,8°)	7.45	X	X	X	1700 +	200	3%	RNP AR 1.0
TF	STA VOR(MAHF)	10°57'45,59"	074°14'26,45"	FB	205,0° (196,9°)	2.53	X	X	X	2200 +	210	3%	RNP AR 1.0

PATH TERM	NOMBRE PUNTO DE RECORRIDO	LATITUD (NORTE) 0°0'0.00"	LONGITUD (WISKEY) 0°0'0.00"	FB / FO	RUMBO TRAMO ALEJAMIENTO M° (T°)	RUMBO TRAMO ACERCAMIENTO M° (T°)	DIRECCION DEL VIRAJE	ALTITUD	LIMITE DE VELOC. (KTs)	OUTBOUND/INBOUND (Min)	PERFORMANCE DE NAV
HF	STA VOR(MAHF)	10°57'45,00"	074°14'26,00"	FO	191° (183.4°)	011° (003.4°)	L	3000	210	1	RNP 1.0

PATH TERM	NOMBRE PUNTO DE RECORRIDO	LATITUD (NORTE) 0°0'0.00"	LONGITUD (WISKEY) 0°0'0.00"	FB / FO	RUMBO TRAMO ALEJAMIENTO M° (T°)	RUMBO TRAMO ACERCAMIENTO M° (T°)	DIRECCION DEL VIRAJE	ALTITUD	LIMITE DE VELOC. (KTs)	OUTBOUND/INBOUND (Min)	PERFORMANCE DE NAV
HF	UTGON IAF)	11°00'16,67"	074°19'19,58"	FO	187° (178.7°)	007° (358.7°)	L	4000	X	1	RNP 1.0

THIS PAGE
INTENTIONALLY
LEFT BLANK



THIS PAGE
INTENTIONALLY
LEFT BLANK

**RUTAS VFR SANTA MARTA
AEROPUERTO SIMON BOLIVAR**

To be translated

**1 RUTAS NORMALIZADA VFR TASAJERA
PISTA 01/19:**

1 To be translated

Para aeronaves en plan de vuelo VFR cuyo origen o destino sea el aeropuerto "SIMON BOLIVAR" de SANTA MARTA, sobrevolaran los siguientes puntos visuales:

To be translated

TASAJERA	10 58 00 N 074 20 00 W
SALAMANCA	11 01 23 N 074 37 30 W
PIVIJAY	10 38 00 N 074 37 00 W
ARACATACA	10 36 00 N 074 11 00 W

Las altitudes de cruce del corredor en TASAJERA serán:
Saliendo: 1500 ft
Entrando: 2500 ft.

To be translated

To be translated

Posterior a TASAJERA ascenderán a la altitud solicitada en el plan de vuelo previa autorización de aproximación Barranquilla en ruta de salida y entrando descenderán a altitud de transito previa autorización de la torre Simón Bolívar.

To be translated

Descripción del procedimiento:

To be translated

Las aeronaves que sobrevuelen esta ruta VFR procederán hacia TASAJERA para los aeropuertos ubicados al W, SW, y S de Santa Marta y procederán hacia o desde las transiciones SALAMANCA, PIVIJAY y ARACATACA, según corresponda.

To be translated

El punto de transferencia de comunicaciones será TASAJERA, frecuencia de Simón Bolívar torre 118,7 MHz o aproximación Barranquilla 119,1 MHz según corresponda; Las aeronaves mantendrán reglado el ajuste altimétrico que les suministre la torre Simón Bolívar o aproximación Barranquilla.

To be translated

**2 RUTA NORMALIZADA VFR "TAGANGA"
PISTAS 01/19:**

2 To be translated

Para aeronaves en plan de vuelo VFR cuyo origen o destino sea el aeropuerto "SIMON BOLIVAR" de SANTA MARTA volaran LATERAL los siguientes puntos visuales:

To be translated

TAGANGA	11 16 00 N 074 11 00 W
PALOMINO	11 14 49 N 073 32 59 W

Las altitudes de cruce del corredor en TAGANGA serán:
Saliendo: 1500 ft.
Entrando: 2500 ft.

To be translated

To be translated

Descripción del procedimiento:

To be translated

Las aeronaves que sobrevuelen esta ruta VFR procederán hacia el W de TAGANGA, vía línea de la costa, para los aeropuerto ubicados al N y NE de Santa Marta y continuaran hacia o desde la transición PALOMINO vía línea de la costa.

El punto de transferencia de comunicaciones será TAGANGA, frecuencia SIMON BOLIVAR TORRE 118,7 MHz y RADIO BARRANQUILLA frecuencia 127,5 MHz, las aeronaves mantendrán reglado el ajuste altimétrico que les suministre la torre Simón Bolívar o Radio Barranquilla.

To be translated

Posterior a TAGANGA ascenderán a la altitud solicitada en el plan de vuelo previa autorización de Radio Barranquilla en ruta de salida y entrando descenderán a altitud de transito previa autorización de la Torre Simón Bolívar.

To be translated

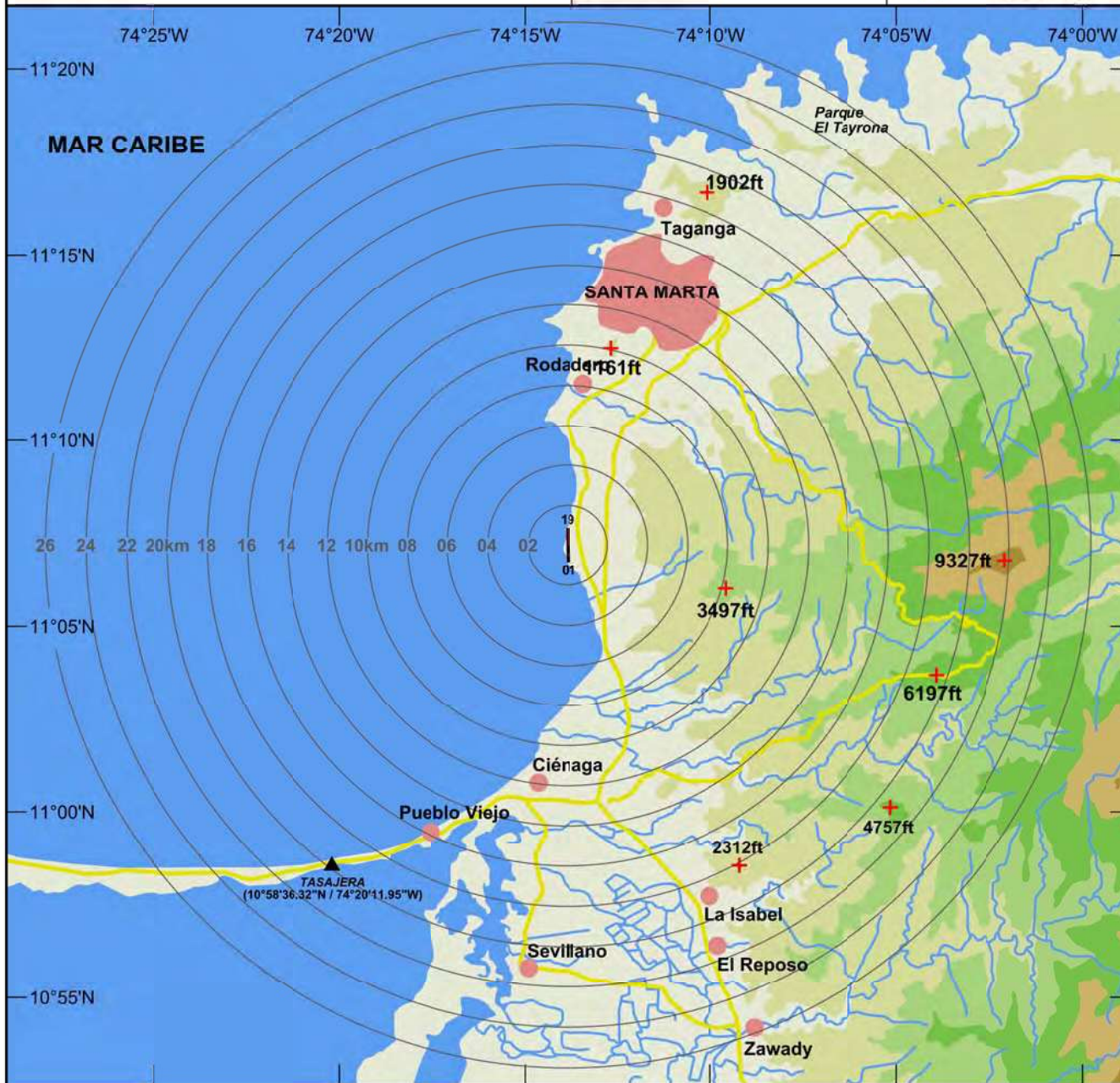
NOTA: EJERCER PRECAUCION POSIBLE TURBULENCIA POR VIENTO DE MONTAÑA, MANTENER SIEMPRE LINEA DE LA COSTA.

To be translated

CARTA DE VISIBILIDAD

SANTA MARTA / SÍMON BOLÍVAR / COLOMBIA

ELEVACIÓN AD	6.70mts - 22ft	CONVENCIONES	ELEVACIÓN (ft)
Simón Bolívar TWR	118.7 MHz	PISTA	0 - 900
Barranquilla APP	119.1 MHz	VIAS	901 - 2780
		HIDROGRAFIA	2781 - 4660
		POBLACIONES	4661 - 6540
		MAX. ALTURAS	6541 - 8420
			8421 - 9360



THIS PAGE
INTENTIONALLY
LEFT BLANK