

SKPS AD 2.1 INDICADOR DE LUGAR/NOMBRE DEL AERÓDROMO
SKPS AD 2.1 AERODROME LOCATION INDICATOR AND NAME

SKPS - ANTONIO NARIÑO

SKPS AD 2.2 DATOS GEOGRÁFICOS Y ADMINISTRATIVOS DEL AERÓDROMO
SKPS AD 2.2 AERODROME GEOGRAPHICAL AND ADMINISTRATIVE DATA

1	Coordenadas ARP y Emplazamiento	012347.28N 0771727.63W NIL
	ARP coordinates and site at AD	
2	Dirección y Distancia de la Ciudad	35 KM al SSE
	Direction and distance from (city)	35 KM to the SSE
3	Elevación / Temperatura de Referencia	Elev: 5951 FT (1814 M) / T: 28° C
	Elevation/Reference temperature	
4	Ondulación Geoidal en PSN ELEV AD	NIL
	Geoid Undulation at AD ELEV PSN	
5	Declinación Magnética / Año (cambio anual)	5° W (2022)/0°10'W
	Magnetic Variation / Year (annual change)	
6	Administración del aeródromo	Unidad Administrativa Especial de Aeronáutica Civil
	AD Administration	
	Dirección	Aeródromo Antonio Nariño
	Address	Pasto
	Teléfono	+57 60 (2) 7328191- TWR +57 317 517118
	Telephone number	
	WEBSITE / Email address	NIL
	AFS address	SKPSYDYA
7	Tipo de Tránsito	IFR/VFR
	Types of Traffic permitted	
8	Observaciones	Departamento Nariño
	Remarks	Nariño department

SKPS AD 2.3 HORAS DE FUNCIONAMIENTO
SKPS AD 2.3 OPERATIONAL HOURS

1	Explotador del AD	1100 - 2300
	AD Operator	
2	Aduana e inmigración	No
	Customs and Immigration	
3	Servicios Médicos y de Sanidad	1100 - 2300
	Health and Sanitation	

4	Oficina de Información AIS	No
	<i>AIS Briefing Office</i>	
5	Oficina de Notificación ATS (ARO)	No
	<i>ATS Reporting Office (ARO)</i>	
6	Oficina de Información MET	1100 - 2300
	<i>MET Briefing Office</i>	
7	Servicios de Tránsito Aéreo (ATS)	1100 2300
	<i>Air Traffic Service (ATS)</i>	1100 - 2300
8	Abastecimiento de Combustible	1100 - 2300
	<i>Fuelling</i>	
9	Servicios de Escala	No
	<i>Handling</i>	
10	Servicios de Seguridad de la Aviación	1100 - 2300
	<i>Security</i>	
11	Descongelamiento	No
	<i>De-icing</i>	
12	Observaciones	Servicio de ambulancia: 1100 - 2300
	<i>Remarks</i>	Ambulance service: 1100 - 2300

**SKPS AD 2.4 SERVICIOS E INSTALACIONES DE ESCALA
SKPS AD 2.4 HANDLING SERVICES AND FACILITIES**

1	Elementos Disponibles para el Manejo de Carga	A cargo de las empresas aéreas
	<i>Cargo-handling facilities</i>	In charge of the airlines
2	Tipo de Combustible y Lubricantes	JET A1
	<i>Fuel/oil types</i>	
3	Instalaciones y Capacidad de Abastecimiento de Combustible	3 tanques con capacidad de 10200 gal cada uno
	<i>Fuelling Facilities and Capacity</i>	3 tanks with a capacity of 10200 gal each
4	Medidas para la Descongelación	No
	<i>De-icing facilities</i>	
5	Espacio de Hangar para las ACFT de paso	No
	<i>Hangar space for visiting ACFT</i>	
6	Instalaciones y Servicios de Reparación para las ACFT de paso	No
	<i>Repair facilities for visiting ACFT</i>	
7	Observaciones	NIL
	<i>Remarks</i>	

**SKPS AD 2.5 INSTALACIONES Y SERVICIOS PARA PASAJEROS
SKPS AD 2.5 PASSENGER FACILITIES**

1	Hoteles	En la ciudad
	<i>Hotels</i>	In town

2	Restaurantes	2
	<i>Restaurants</i>	
3	Posibilidades de Transporte	Taxis y colectivos
	<i>Transportation Possibilities</i>	Taxis and buses
4	Instalaciones y servicios médicos	Sanidad aeroportuaria
	<i>Medical Facilities</i>	Airport health
5	Banco	Cajero automático
	Oficina de Correos	DEPRISA
	<i>Bank Post Office</i>	ATM
6	Oficina de Turismo	Sí
	<i>Tourism Office</i>	Yes
7	Observaciones	NIL
	<i>Remarks</i>	

**SKPS AD 2.6 SERVICIOS DE SALVAMENTO Y EXTINCIÓN DE INCENDIOS
SKPS AD 2.6 RESCUE AND FIREFIGHTING SERVICES**

1	Categoría AD para Extinción de Incendios	CAT 6
	<i>AD Category for Fire Fighting</i>	
2	Equipo de Salvamento	Herramienta de extricación, apertura forzada y corte
	<i>Rescue equipment</i>	Extrication, forced opening and cutting tool
3	Capacidad para Retirar ACFT Inutilizadas	A cargo de las empresas aéreas o propietarios de las aeronaves
	<i>Capability for Removal of Disabled ACFT</i>	In charge of the airlines or aircraft owners
4	Observaciones	Capacidad total de descarga 8.127 L/min
	<i>Remarks</i>	Total discharge capacity 8,127 L/min

**SKPS AD 2.7 DISPONIBILIDAD SEGÚN LA ESTACIÓN DEL AÑO-REMOCIÓN DE OBSTÁCULOS EN LA SUPERFICIE
SKPS AD 2.7 SEASONAL AVAILABILITY – CLEARING**

1	Tipos de Equipo de Remoción de Obstáculos	No
	<i>Types of clearing equipment</i>	
2	Prioridad de Remoción de Obstáculos	No
	<i>Clearance priorities</i>	
3	Observaciones	NIL
	<i>Remarks</i>	

**SKPS AD 2.8 DATOS SOBRE PLATAFORMAS, CALLES DE RODAJE Y EMPLAZAMIENTOS/POSICIONES DE VERIFICACIÓN DE EQUIPO
SKPS AD 2.8 APRONS, TAXIWAYS AND CHECK LOCATIONS / POSITIONS DATA**

1	Designación, Superficie y Resistencia de las Plataformas	ID		Superficie	Resistencia	
		<i>Designator</i>		<i>Surface</i>	<i>Strength</i>	
	<i>Designation, Surface and Strength of Aprons</i>	Plataforma / Apron		Asfalto / Asphalt	PCN 43/F/D/X/T	
2	Designación, Ancho, Superficie y Resistencia de las Calles de Rodaje	Calles de rodaje ID	Ancho	Superficie	Resistencia	Observaciones
		<i>Designator of TWY</i>	<i>Width</i>	<i>Surface</i>	<i>Strength</i>	<i>Remark</i>
	<i>Designation, Width, Surface and Strength of Taxiways</i>	A	24 M	Asfalto / Asphalt	PCN 43/F/D/X/T	
		B	24 M	Asfalto / Asphalt	PCN 43/F/D/X/T	
		C	24 M	Asfalto / Asphalt	PCN 43/F/D/X/T	
3	Emplazamiento y Elevación del ACL	Plataforma principal				
	<i>Location and Elevation of ACL</i>	Main platform				
4	Emplazamiento Puntos de Verificación VOR	VOR: NIL				
	<i>VOR Checkpoints Location</i>					
5	Posición Puntos de Verificación del INS	INS: NIL				
	<i>Position of INS Checkpoints</i>					
6	Observaciones	NIL				
	<i>Remarks</i>					

SKPS AD 2.9 SISTEMA DE GUÍA Y CONTROL DEL MOVIMIENTO EN LA SUPERFICIE Y SEÑALES

SKPS AD 2.9 SURFACE MOVEMENT GUIDANCE AND CONTROL SYSTEM AND MARKINGS

1	Uso de Señales ID en los Puestos de ACFT	No
	<i>Use of ACFT Stand ID signs</i>	
2	Guías de TWY	Sí Yes
	<i>Visual Docking/Parking Guidance System</i>	
3	Señales e Iluminación RWY y TWY	No
	<i>RWY and TWY Markings and Lighting</i>	
4	Barras de Parada y Luces de Protección RWY	NIL
	<i>Stop Bars and RWY guard lights</i>	
5	Otras Medidas de Protección de RWY	NIL
	<i>Other RWY protection measures</i>	
5	Observaciones	NIL
	<i>Remarks</i>	

SKPS AD 2.10 OBSTÁCULOS DE AERÓDROMO
SKPS AD 2.10 AERODROME OBSTACLES

<i>En el Área 2 / In Area 2</i>					
ID OBST	Tipo de OBST	Posición OBST	ELEV y HGT OBST	Marcación del OBST / Tipo, Color de LGT OBST	Observaciones
<i>OBST ID</i>	<i>OBST type</i>	<i>OBST position</i>	<i>ELEV and HGT OBST</i>	<i>Markings / Type, colour of LGT OBS</i>	<i>Remarks</i>
a	b	c	d	e	f
NOTE: Consultar listado de Obstáculos en el siguiente enlace / See list of Obstacles in the following link https://www.aerocivil.gov.co/servicios-a-la-navegacion/servicio-de-informacion-aeronautica-ais					
<i>En el Área 3 / In Area 3</i>					
ID OBST	Tipo de OBST	Posición OBST	ELEV y HGT OBST	Marcación del OBST / Tipo, Color de LGT OBST	Observaciones
<i>OBST ID</i>	<i>OBST type</i>	<i>OBST position</i>	<i>ELEV and HGT OBST</i>	<i>Markings / Type, colour of LGT OBS</i>	<i>Remarks</i>
a	b	c	d	e	f
NOTE: NIL					

SKPS AD 2.11 INFORMACIÓN METEOROLÓGICA PROPORCIONADA
SKPS AD 2.11 METEOROLOGICAL INFORMATION PROVIDED

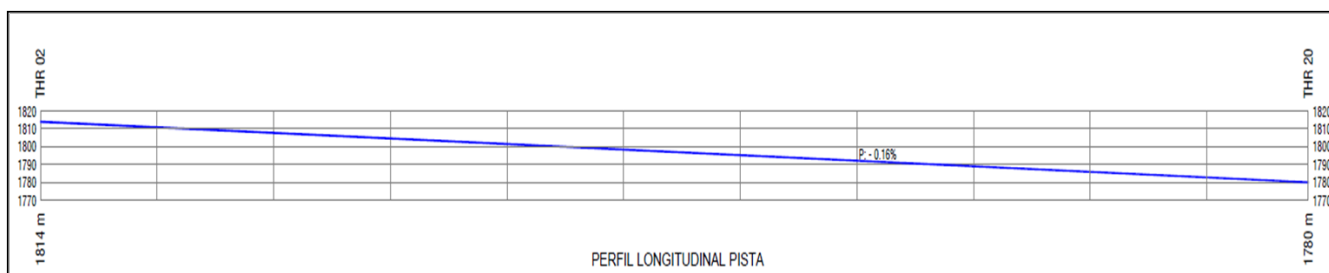
1	Oficina MET Conexa <i>Associated MET Office</i>	IDEAM
2	Horas de Servicio Oficina MET fuera del HR <i>Hours of Service</i> <i>MET Office outside HR of Service</i>	1100 - 2300
3	Oficina Responsable de la Preparación TAF Período de Validez <i>Office Responsible for TAF Preparation</i> <i>Period of Validity</i>	No
4	Disponibilidad TREND Intervalo de Expedición <i>Trend Forecast</i> <i>Interval of Issuance</i>	No
5	Exposiciones Verbales y Consulta <i>Briefing and/ or Consultation Provided</i>	METAR, SPECI
6	Documentación de Vuelo Idioma(s) Usado	Español, Ingles

	Flight Documentation Language(s) Used	Spanish, English
7	Cartas Disponibles y Otra Información	No
	Charts and Other Information Available	
8	Equipo Suplementario Disponible	Estación Meteorológica Automática - Radar meteorológico Automatic Weather Station - Weather radar
	Supplementary Equipment Available	
9	Dependencias ATS a las que se Suministra Información MET	SKPS TWR / AIS
	ATS Units Provided with MET Information	
10	Información Adicional (Limitación del Servicio)	Información adicional: No Observaciones: El radar meteorológico presta el servicio de medición de fenómenos de tiempo incluido el de cizalladura del viento (Proporciona información relacionada con viento, lluvia, cantidad de precipitación, alarmas tempranas en caso de riesgo, identificando regiones de cizalladura (SHEAR), fenómenos meteorológicos y eventos relacionados. Additional information: Yes Remarks: The meteorological radar provides the service of measuring weather phenomena including wind shear (It provides information related to wind, rain, amount of precipitation, early warnings in case of risk, identifying shear regions (SHEAR), meteorological phenomena and related events.
	Additional Information (Limitation of Service)	

SKPS AD 2.12 CARACTERÍSTICAS FÍSICAS DE LA PISTA
SKPS AD 2.12 RUNWAY PHYSICAL CHARACTERISTICS

Designaciones RWY	BRG GEO y MAG	Dimensiones de la RWY (m)	Resistencia (PCN) y Superficie RWY		COORD THR/ EXTREMO RWY y GUND	ELEV THR y MAX ELEV de la TDZ de las RWY de PA
<i>RWY Designations</i>	<i>GEO and MAG BRG</i>	<i>Dimension of RWY (m)</i>	<i>Strength (PCN) and Surface of RWY</i>		<i>THR COORD / RWY END and GUND</i>	<i>THR ELEV and Highest ELEV of TDZ of PA RWY</i>
1	2	3	4		5	6
02	015 / 020	2175 x 39	PCN 43/F/C/X/T Asfalto / Asphalt SWY: No		012313.07N 0771736.71W — GUND: —	THR 5951 FT —
20	195 / 200	2175 x 39	PCN 43/F/C/X/T Asfalto / Asphalt SWY: No		012421.50N 0771718.54W — GUND: —	THR 5841.0 FT —
Pendiente RWY y SWY	Dimensiones SWY (m)	Dimensiones CWY (m)	Dimensiones Franja (m)	Dimensiones RESA (m)	Emplazamiento RAG	OFZ
<i>Slope RWY and SWY</i>	<i>Dimensions SWY(m)</i>	<i>Dimensions CWY (m)</i>	<i>Dimensions Strip (m)</i>	<i>Dimensions RESA (m)</i>	<i>Location RAG</i>	<i>OFZ</i>
7	8	9	10	11	12	13
For Rwy 02: -0.16%	No	No	2295 x 150	No	NIL	No

Pendiente RWY y SWY	Dimensiones SWY (m)	Dimensiones CWY (m)	Dimensiones Franja (m)	Dimensiones RESA (m)	Emplazamiento RAG	OFZ
<i>Slope RWY and SWY</i>	<i>Dimensions SWY(m)</i>	<i>Dimensions CWY (m)</i>	<i>Dimensions Strip (m)</i>	<i>Dimensions RESA (m)</i>	<i>Location RAG</i>	<i>OFZ</i>
7	8	9	10	11	12	13
For Rwy 20: NIL	No	No	2295 x 150	No	NIL	No
Designaciones RWY	Observaciones					
<i>RWY Designations</i>	<i>Remarks</i>					
1	14					
02	NIL					
20	NIL					



SKPS AD 2.13 DISTANCIAS DECLARADAS
SKPS AD 2.13 DECLARED DISTANCES

Designaciones RWY <i>RWY Designations</i>	TORA (m)	TODA (m)	ASDA (m)	LDA (m)	Observaciones <i>Remarks</i>
1	2	3	4	5	6
02	2220	2370	2226	2175	Plataforma de viraje 02 hace parte del TORA y ASDA pista / Turning platform 02 is part of the TORA and ASDA of the runway
20	2226	2376	2220	2175	Plataforma de viraje 20 hace parte del TORA y ASDA de la pista / Turning platform 20 is part of the TORA and ASDA of the runway

SKPS AD 2.14 LUCES DE APROXIMACIÓN Y DE PISTA
SKPS AD 2.14 APPROACH AND RUNWAY LIGHTING

Designaciones RWY	Tipo, LEN y INTST LGT APCH	Color RTHL y WBAR	Tipo VASIS, (MEHT) PAPI	LEN, LGT TDZ	LEN, Separación, Color INTST RCLL
<i>RWY Designations</i>	<i>APCH LGT Type LEN and INTST</i>	<i>RTHL Colour and WBAR</i>	<i>VASIS Type, (MEHT) PAPI</i>	<i>TDZ, LGT LEN</i>	<i>RCLL LEN, Spacing, Colour, INTST</i>
1	2	3	4	5	6
02	SIMPLE SSALS	Verde / Green	PAPI Left side/3° 52 FT 5.24%	No	No
20	CAT1 OTHER 420 M LIH	Verde / Green	PAPI Left side/3° 52 FT 5.24%	No	No
Designaciones RWY	LEN, Separación, Color INTST REDL	Color, RENL WBAR	LEN y Color STWL (m)	LGT Identificadoras de Fin de RWY (REIL)	Observaciones
<i>RWY Designations</i>	<i>REDL LEN, Spacing, Colour INTST</i>	<i>RENL WBAR, Colour</i>	<i>STWL LEN (m) Colour</i>	<i>RWY LGT end Identifiers (REIL)</i>	<i>Remarks</i>
1	7	8	9	10	11
02	1575 m Blancas / White 600 m Amarillas / Yellow LIM	Rojo / Red	No	No	NIL
20	1575 m Blancas / White 600 m Amarillas / Yellow LIM	Rojo / Red	No	Si / Yes	NIL

SKPS AD 2.15 OTROS SISTEMAS DE ILUMINACIÓN Y FUENTES SECUNDARIAS DE ENERGÍA ELÉCTRICA
SKPS AD 2.15 OTHER LIGHTING, SECONDARY POWER SUPPLY

1	Emplazamiento, Características y Horas de Operación del ABN/IBN	ABN: Si
	ABN/IBN location, characteristics and hours of operation	ABN: Yes
2	Emplazamiento e Iluminación LDI / LDI Location and Lighting	LDI: NIL
	Emplazamiento e Iluminación Anemómetro / Anemometer Location and Lighting	1 cerca THR 02 / 1 cerca THR 20
	Anemometer Location and Lighting	1 closeTHR 02 / 1 closeTHR 20
3	Luces de Borde de TWY / TWY Edge lighting	A Azul / Blue B Azul / Blue C Azul / Blue
	Luces de Eje de TWY / TWY Centerline lighting	No

4	Fuente Secundaria PWR Tiempo de Conmutación	Planta eléctrica
	Secondary PWR Unit Switch Over Time	Power supply
5	Observaciones	NIL
	Remarks	

**SKPS AD 2.16 ZONA DE ATERRIZAJES PARA HELICÓPTEROS
SKPS AD 2.16 HELICOPTER LANDING AREA**

1	Coordenadas TLOF o THR de FATO Coordinates TLOF or THR of FATO	No
	GUND	No
2	ELEV TLOF y/o FATO (m/ft)	No
	TLOF and/or FATO ELEV (m/ft)	
3	Dimensiones, SFC, Resistencia y Señales de TLOF y FATO	No,
	TLOF and FATO Dimensions, SFC, Strength and Markings	
4	BRG de FATO	No
	True BRG of FATO	
5	Distancias Declaradas Disponible	No
	Declared Distance Available	
6	Iluminación de APP y de la FATO	No
	APP and FATO Lighting	
7	Observaciones	No
	Remarks	

**SKPS AD 2.17 ESPACIO AÉREO DE LOS SERVICIOS DE TRÁNSITO AÉREO
SKPS AD 2.17 AIR TRAFFIC SERVICES AIRSPACE**

1	Designación y Límites Laterales	ATZ - PASTO Circulo con centro en 012347N/0771728W con radio de 3NM
	Designation and Lateral Limits	ATZ - PASTO Circular area centered on 012347N/0771728W within a 3NM radius.
2	Límites Verticales	GND hasta 7000 FT AGL
	Vertical limits	GND to 7000 FT AGL
3	Clasificación del Espacio Aéreo	D
	Airspace Classification	
4	Distintivo de Llamada ATS Idiomas	Antonio Nariño TWR ES
	ATS Unit Call Sign Language(s)	NIL
5	Altitud de Transición	11000 FT (3353 M)
	Transition altitude	

6	Horas de Aplicabilidad	NIL
	<i>Hours of Applicability</i>	
7	Observaciones	NIL
	<i>Remarks</i>	

**SKPS AD 2.18 INSTALACIONES DE COMUNICACIONES ATS
SKPS AD 2.18 ATS COMMUNICATION FACILITIES**

Designación del Servicio	Distintivo de Llamada	Frecuencia y Canales	Horas de Funcionamiento	Dirección de Conexión	SATVOICE	Observaciones
<i>Service Designation</i>	<i>Call sign</i>	<i>Frequency and Channel(s)</i>	<i>Hours of Operation</i>	<i>Logon address</i>		<i>Remarks</i>
1	2	3	4	5	6	7
ACS	Cali Control	121.500 MHZ	H24	NIL	NIL	Emergencia / Emergency
		126.700 MHZ	H24			NIL
TWR	Antonio Nariño TWR	118.000 MHZ	1100 - 2300	NIL	NIL	NIL
		118.250 MHZ	1100 - 2300			Alterna / Alternative
		121.500 MHZ	1100 - 2300			Emergencia / Emergency

**SKPS AD 2.19 RADIOAYUDAS PARA LA NAVEGACIÓN Y EL ATERRIZAJE
SKPS AD 2.19 RADIO NAVIGATION AND LANDING AIDS**

Tipo de Ayuda Variación Magnética Tipo OPS Soportada para ILS / MLS / GLS, GNSS básico y SBAS Clasificación para ILS Clasificación y Designaciones de las Instalaciones de APCH para GBAS Declinación Estación VOR/ILS/MLS	ID	FREQ y/ and CH	HR de Funciona- miento	COORD GEO de la Antena	ELEV Antena DME	RDO Volumen SER FM Punto de Referencia GBAS	Observaciones
Type of Aids Magnetic Variation type of Supported OPS for ILS/MLS/GLS, basic GNSS and SBAS Classification for ILS Facility classification and APCH facility designation(s) for GBAS VOR/ILS/MLS Station Declination			HR of Operation	Site of Antenna COORD	ELEV of DME Antenna	Service Volume RDO from GBAS Reference Point	Remarks
1	2	3	4	5	6	7	8
LOC 20 ILS CAT I (05° W)	IPSO	110.70 MHZ	H24	012308.00N 0771738.00W	—	NIL	CAT 1, Cobertura / range 25 NM
GP 20 ILS CAT I	IPSO	330.20 MHZ	H24	012413.58N 0771719.31W	—	NIL	GP 3° Cobertura / range 12 NM
DME (05° W)	IPSO	(CH44X)	NIL	012307.00N 0771736.00W	5840 FT	NIL	NIL
VOR/DME (05° W)	MER	116.30 MHZ (CH110X)	H24	014720.00N 0770905.00W	3507 FT	NIL	VOR: cobertura / range 150 NM DME: cobertura / range 150 NM

**SKPS AD 2.20 REGLAMENTACIÓN LOCAL
SKPS AD 2.20 LOCAL AERODROME REGULATIONS**

TO BE TRANSLATED

- **Parqueo aeronaves en zona de abastecimiento combustible**

Abastecimiento de combustible por medio de carro tanque,

TO BE TRANSLATED

- Con el fin de garantizar la seguridad operacional al tránsito que evoluciona en espacio aéreo no controlado (Categoría G) y teniendo en cuenta que las trayectorias de salida SID RNAV de los vuelos IFR inciden con las trayectorias de llegadas LOC-Y y LOC-Z. Se puede autorizar a despegar una aeronave utilizando la Salida normalizada por instrumentos (SID) RNAV (GNSS)

ANKAS UNO BRAVO [ANKA1B] – TITGU UNO ALFA [TITG1A] en las siguientes condiciones:

1. Cuando no haya tránsito IFR procediendo al Aeródromo Antonio Nariño.
2. Cuando si haya tránsito IFR procediendo al Aeródromo Antonio Nariño:

a. Únicamente si la aeronave no ha cruzado el VOR DME MER en aproximación a. TO BE TRANSLATED

b. En caso que se tengan aeronaves incorporadas en la espera el VOR/DME MER, el controlador del centro de control (ACC) Cali deberá proporcionar separación vertical reglamentaria entre la aeronave que sale y las aeronaves que se encuentren establecidas en la espera del VOR/DME MER. b. TO BE TRANSLATED

SKPS AD 2.21 PROCEDIMIENTOS DE ATENUACIÓN DE RUIDO SKPS AD 2.21 NOISE ABATEMENT PROCEDURES

NIL

NIL

SKPS AD 2.22 PROCEDIMIENTOS DE VUELO SKPS AD 2.22 FLIGHT PROCEDURES

REGLAJE ALTIMÉTRICO

TO BE TRANSLATED

Las aeronaves aproximando al aeropuerto Antonio Nariño de Pasto cambiarán al QNH de Pasto cuando abandonen el VOR-MER y 12.000 pies en descenso. En caso de aproximación frustrada mantendrán el QNH de Pasto y cambiarán a reglaje 29.92 cuando alcancen o crucen 11.000 pies en ascenso.

TO BE TRANSLATED

Las aeronaves saliendo del aeropuerto Antonio Nariño de Pasto en plan de vuelo instrumentos lo harán regladas al QNH del aeropuerto y cambiarán a 29.92 cuando alcancen o crucen 11.000 pies en ascenso.

TO BE TRANSLATED

SKPS AD 2.23 INFORMACIÓN SUPLEMENTARIA SKPS AD 2.23 ADDITIONAL INFORMATION

- Ejercer precaución debido a concentración de aves en inmediaciones de aeródromo.
- TO BE TRANSLATED

SKPS AD 2.24 CARTAS RELACIONADAS CON UN AERÓDROMO

SKPS AD 2.24 CHARTS RELATED TO AN AERODROME

<i>Charts</i>	<i>Pages</i>
01 SKPS_ADC.pdf	AD 2 SKPS - 15
02 SKPS_SID_1_RWY_02.pdf	AD 2 SKPS - 19
03 SKPS_SID_2_RNAV_RWY_02.pdf	AD 2 SKPS - 21
← 04 SKPS_IAC_1_ILS_Z_CAT_I_RWY_20.pdf	AD 2 SKPS - 23
↓ IAC - ICAO - LOC RWY 20.pdf	AD 2 SKPS - 25
06 SKPS_IAC_3_ILS_X_CAT_I_RWY_20.pdf	AD 2 SKPS - 27
← 07 SKPS_IAC_4_RNP_RWY_20_AR.pdf	AD 2 SKPS - 29
↓ IAC - ICAO - RNP RWY 02 (AR).pdf	AD 2 SKPS - 31
↓ IAC - ICAO - RNP RWY 02 (AR) (Tabular description).pdf	AD 2 SKPS - 33
↓ 12 SKPS_Carta_visibilidad.pdf	AD 2 SKPS - 35

THIS PAGE
INTENTIONALLY
LEFT BLANK

PLANO DE AERÓDROMO
OACI

SKPS-PASTO
ANTONIO NARIÑO
COLOMBIA

RWY	GEO / MAG	THR	ELEVACIÓN	RESISTENCIA	DISTANCIAS DECLARADAS				
					PISTA	TORA m	TODA m	ASDA m	LDA m
02	14.9° / 19.5°	01°23'13.07"N 77°17'36.71"W	1814.00 m 5951 ft	ASFALTO 43/F/C/X/T	TWR : 118.0 MHz				
ARP		01°23'47.28"N 77°17'27.63"W	1798.00 m 5899 ft		DIMENSIÓN DE PISTA: 2175 m x 39 m				
20	194.9° / 199.5°	01°24'21.50"N 77°17'18.54"W	1780.42 m 5841 ft		DIMENSIÓN DE FRANJA: 2295 m x 150 m				
					02	2220	2370	2226	2175
					20	2226	2376	2220	2175

Observaciones: Plataforma de viraje 02 hace parte del TORA y ASDA de la pista
Plataforma de viraje 20 hace parte del TORA Y ASDA de la pista

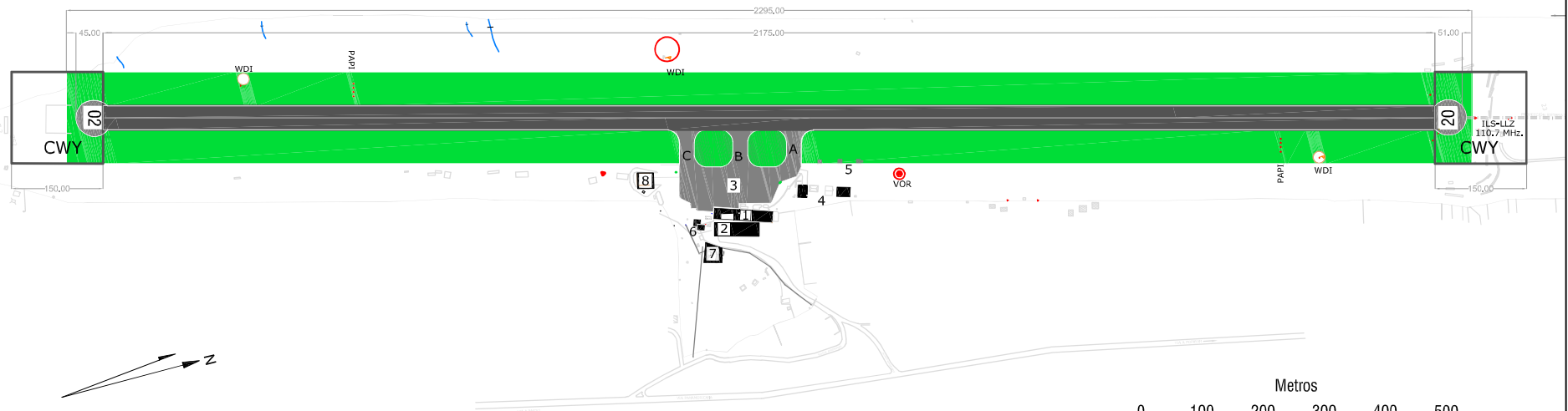
LOCALIZACIÓN

1. Torre Control Tránsito Aéreo - TWR
2. Edificio Terminal
3. Plataforma
4. Zona de Combustibles
5. Helipuertos
6. Cuartos de Equipos
7. Cuartel de Policía
8. Cuartel Bomberos - SEI

PUNTO DE VERIFICACIÓN VOR Y FRECUENCIA

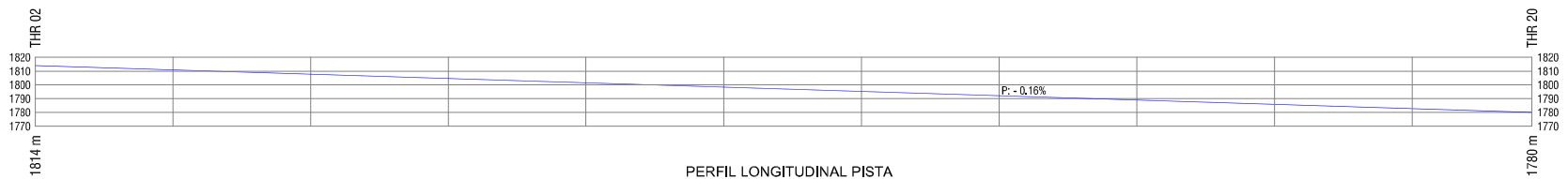
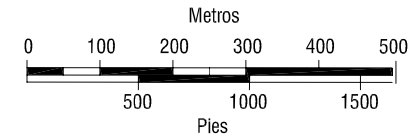


VOR PASTO 113.4 MHz
VOR MERCADERES 116.3 MHz



DECLINACIÓN MAGNETICA
4°38'W / 2018
REGIMEN DE VARIACIÓN
Anual de 0°9'W

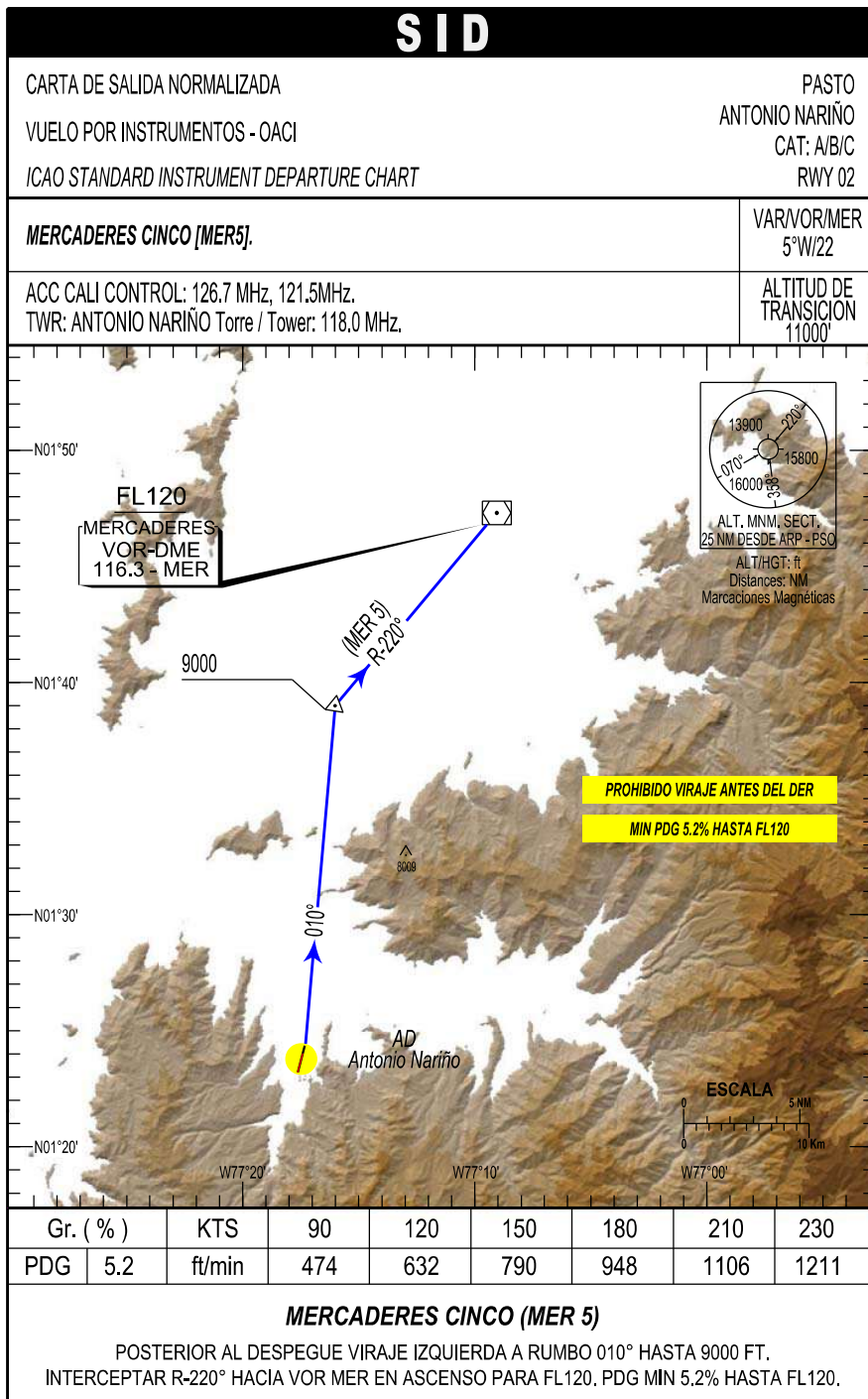
COORDENADAS WGS-84
ELEVACIONES Y DIMENSIONES EN METROS Y PIES
LOS MARCACIONES SON MAGNETICAS
CALLES DE RODAJE ANCHO 24 m



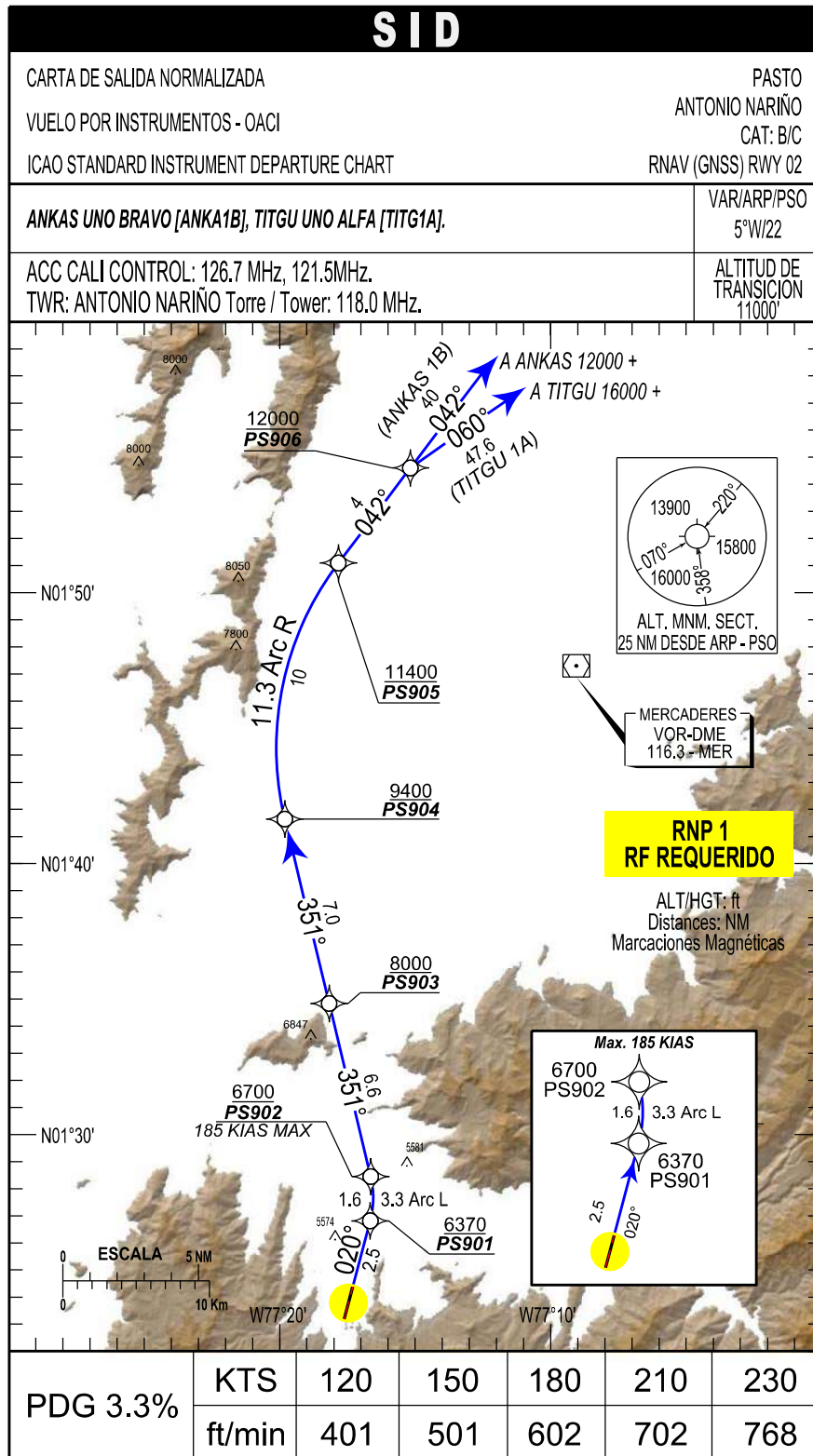
THIS PAGE
INTENTIONALLY
LEFT BLANK

WPT	Latitude/Longitude (WGS84) (Minimum resolution - DD MM SS.SS)	
RWY 02	01 23 13.07 N	077 17 36.71 W
RWY 20	01 24 21.50 N	077 17 18.54 W
VOR MER	01 47 20.00 N	077 09 05.00 W
PS583	01 26 49.45 N	077 16 39.28 W
PS584	01 28 27.37 N	077 16 38.07 W
PS585	01 34 48.40 N	077 18 09.22 W
PS586	01 46 31.10 N	077 20 57.33 W
PS587	01 50 16.95 N	077 24 53.93 W
PS588	01 51 01.08 N	077 29 14.46 W
PS718	01 38 29.82 N	077 13 33.36 W
PS720	01 33 50.22 N	077 14 47.67 W
PS722	01 23 00.31 N	077 17 40.59 W
PS724	01 21 27.00 N	077 18 08.00 W
PS726	01 22 58.15 N	077 21 48.53 W
PS728	01 26 12.92 N	077 20 04.90 W
PS730	01 29 41.83 N	077 19 55.92 W
PS963	01 21 47.33 N	077 17 59.47 W
PS964	01 23 16.76 N	077 21 40.11 W
PS965	01 26 23.20 N	077 19 57.78 W
PS966	01 31 24.66 N	077 17 20.49 W

THIS PAGE
INTENTIONALLY
LEFT BLANK

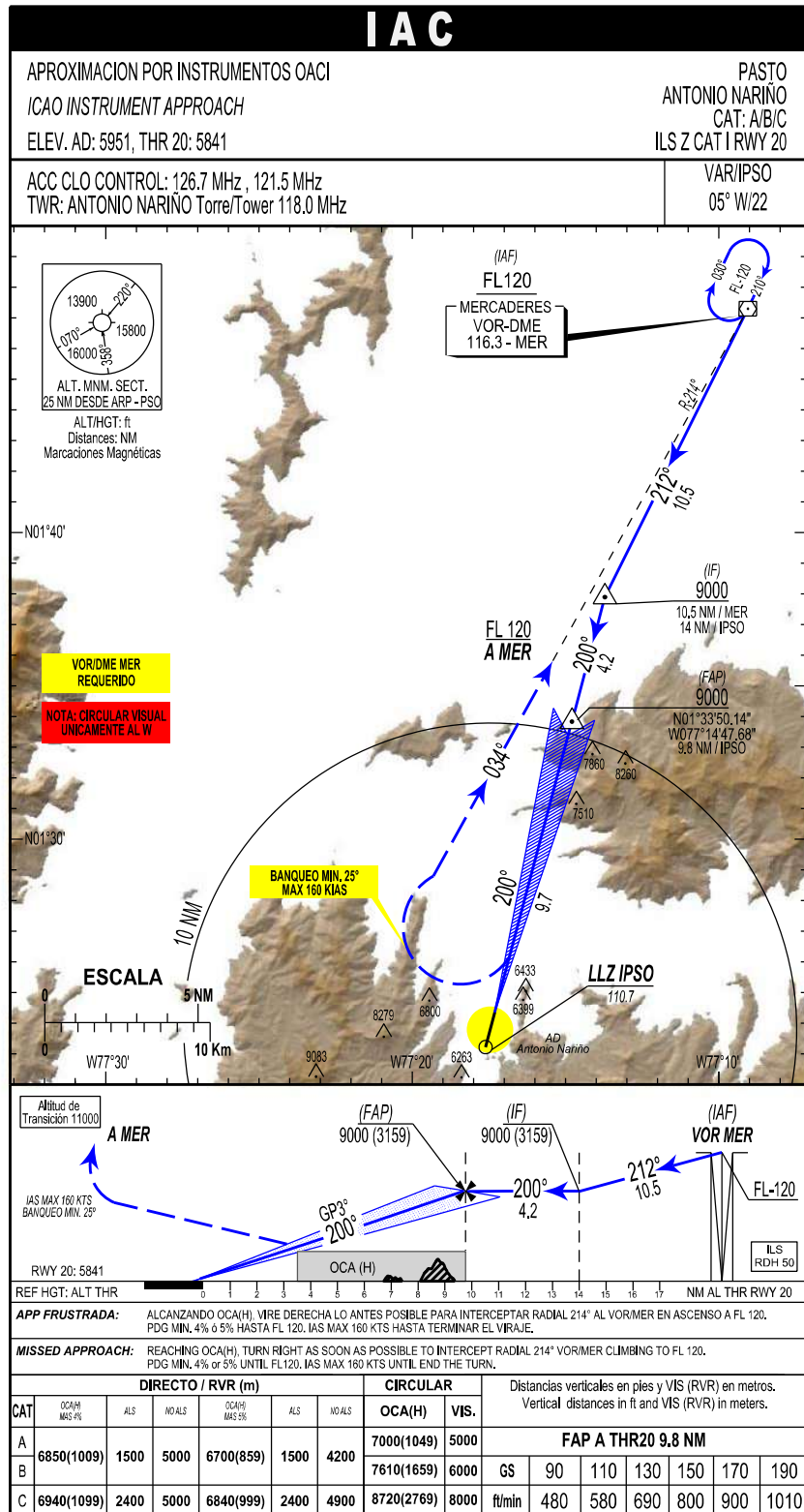


THIS PAGE
INTENTIONALLY
LEFT BLANK



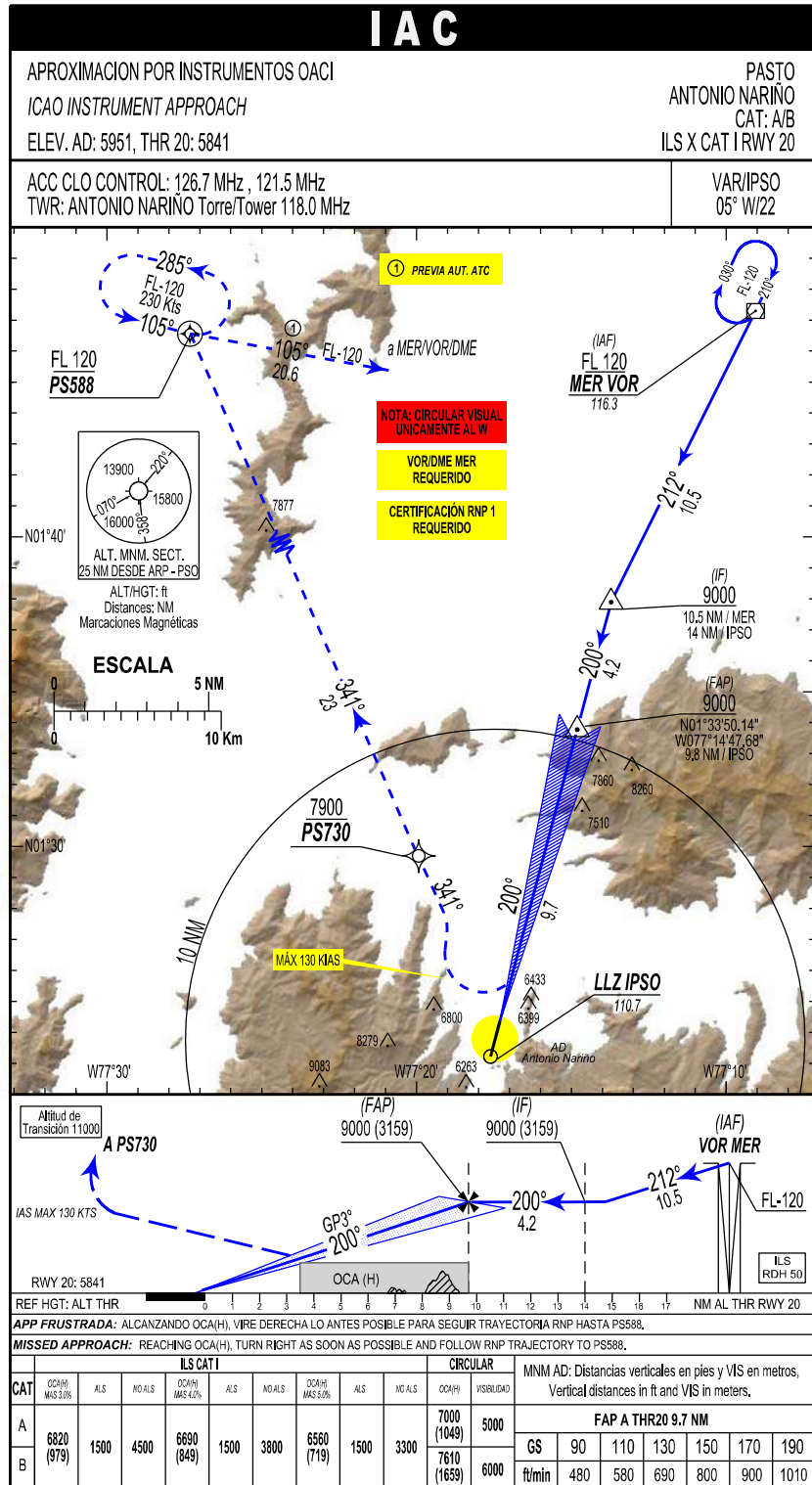
PASTO / ANTONIO
SKPS / SID2 RNAV (GNSS) RWY 02

PATH TERM	NOMBRE PUNTO DE RECORRIDO	FB FO	RUMBO M°(T°)	DISTANCIA ENTRE PUNTOS (NM)	DIRECCIÓN VIRAJE	CENTRO ARCO (RF) LATITUD (NORTE) 0°/0'0.00"	CENTRO ARCO (RF) LONGITUD (WISKEY) 0°/0'0.00"	RADIO DE VIRAJE (NM)	ALTITUD 1 + / AT / -	ALTITUD 2 + / AT / -	LIMITE DE VELOCIDAD (Kts)	PDG	PERF DE NAV
ANKAS 1B													
CF	PS901	FB	020°(014.96°)	X	X				6370+	X		X	RNP 1
			X			N01°27'40.010"	W077°19'52.442"	3.3 ARC L					
RF	PS902	FB	X	1.6	L				6700+	X	185	X	RNP 1
TF	PS903	FB	351°(346.40°)	6.6	X				8000+	X		X	RNP 1
TF	PS904	FB	351°(346.40°)	7	X				9400+	X		X	RNP 1
			X			N01°44'16.782"	W077°08'50.053"	11.3 ARC R					
RF	PS905	FB	X	10	R				11400+	X		X	RNP 1
TF	PS906	FB	042°(037.31°)	4.4	X				12000+	X		X	RNP 1
TF	ANKAS	FB	042°(037.30°)	40	X				12000+	X		X	RNP 1
TITGU 1A													
CF	PS901	FB	020°(014.96°)	X	X				6370+	X		X	RNP 1
			X			N01°27'40.010"	W077°19'52.442"	3.3 ARC L					
RF	PS902	FB	X	1.6	L				6700+	X	185	X	RNP 1
TF	PS903	FB	351°(346.40°)	6.6	X				8000+	X		X	RNP 1
TF	PS904	FB	351°(346.40°)	7	X				9400+	X		X	RNP 1
			X			N01°44'16.782"	W077°08'50.053"	11.3 ARC R					
RF	PS905	FB	X	10	R				11400+	X		X	RNP 1
TF	PS906	FB	042°(037.31°)	4.4	X				12000+	X		X	RNP 1
TF	TITGU	FB	060°(055.12°)	47.6	X				16000+	X		X	RNP 1



THIS PAGE
INTENTIONALLY
LEFT BLANK

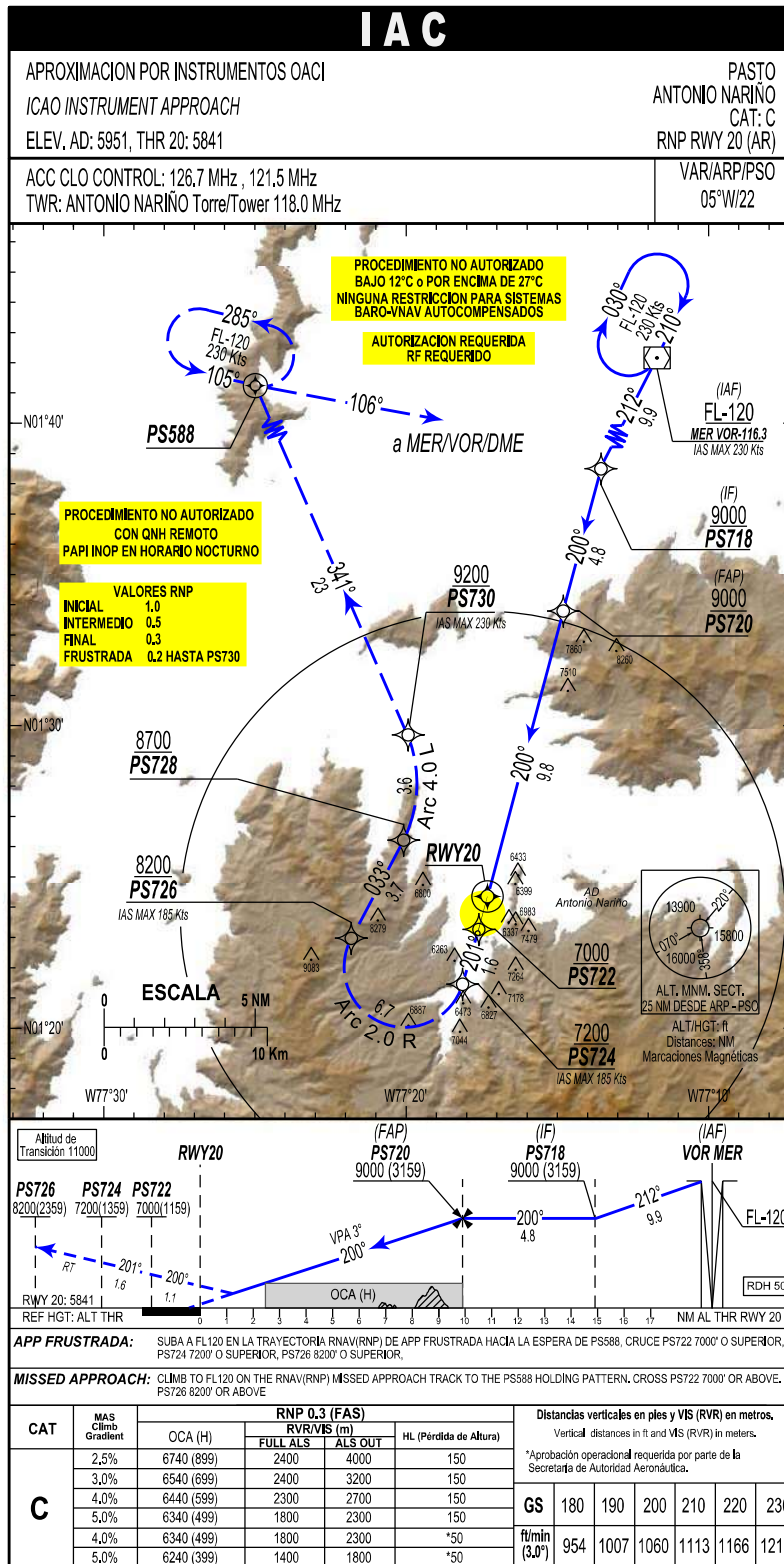
**THIS PAGE
INTENTIONALLY
LEFT BLANK**



**PASTO / ANTONIO NARIÑO
SKPS / ILS X RWY20**

PATH TERM	NOMBRE PUNTO DE RECORRIDO	FB / FO	RUMBO M°(T°)	DISTANCIA ENTRE PUNTOS (NM)	DIRECCIÓN DEL VIRAJE	ALTITUD/FL +/AT/-	LIMITE DE VELOCIDAD (KTs)	VPA
IF	MER (IAF)	FB	X	X	X	FL120+	X	X
CF	IF	FB	212°(207.00°)	10.46	X	9000+	X	X
CF	FAP	FB	200°(194.95°)	4.18	X	9000+	X	X
CF	RWY20	FO	200°(194.96°)	9.76	X	5891+	X	-3.0°
CF	PS730	FB	341°(335.70°)	X	R	7900 +	130	3%
TF	PS588	FB	341°(336.28°)	23.17	X	FL120+	X	3%
TF	MER	FB	105°(100.37°)	20.55	X	FL120+	X	X

PATH TERM	NOMBRE PUNTO DE RECORRIDO	FB / FO	RUMBO OUTBOUND M°(T°)	RUMBO INBOUND M°(T°)	DIRECCION DEL VIRAJE	FL	LIMITE DE VELOC (KTs)	OUTBOUND INBOUND (Min)
HM	IP588	FO	285°(280.25°)	105°(100.25°)	L	FL120+	230	1 MIN



PASTO / ANTONIO NARIÑO
SKPS / RNP RWY 20 (AR)

PATH TERM	NOMBRE PUNTO DE RECORRIDO	FB FO	RUMBO M°(T°)	DISTANCIA ENTRE PUNTOS (NM)	DIRECCIÓN VIRAJE	CENTRO ARCO (RF) LATITUD (NORTE) 0°/0'/0.00 "	CENTRO ARCO(RF) LONGITUD (WISKEY) 0°/0'/0.00"	RADIO DE VIRAJE (NM)	ALTITUD + / AT / - / B	LIMITE DE VELOCIDAD (KTs)	VPA	PERF DE NAV
IF	MER (IAF)	FB	X	X	X	X	X	X	FL120+	230	X	RNP AR 1
TF	PS718 (IF)	FB	212° (207.25°)	9.9	X	X	X	X	9000 +	X	X	RNP AR 1
TF	PS720 (FAP)	FB	200° (194.97°)	4.8	X	X	X	X	9000 +	160	X	RNP AR 0.5
TF	RWY20	FO	200° (194.95°)	9.8	X	X	X	X	5891+	X	-3°	RNP AR 0.3
TF	PS722	FB	200° (195.06°)	1.4	X	X	X	X	7000+	X	2.5%	RNP AR 0.2
TF	PS724	FB	201° (196.47°)	1.6	X	X	X	X	7200+	185	2.5%	RNP AR 0.2
RF	PS726	FB	X	6.7	R	N01°22'01.19"	W077°20'02.91"	2.0	8200+	185	2.5%	RNP AR 0.2
TF	PS728	FB	033° (028.17°)	3.7	X	X	X	X	8700+	230	2.5%	RNP AR 0.2
RF	PS730	FB	X	3.6	L	N01°28'06.76"	W077°23'36.15"	4.0	9200+	230	2.5%	RNP AR 0.2
TF	PS588	FB	341° (336.28°)	23.2	X	X	X	X	FL120+	X	X	RNP AR 1

PATH TERM	NOMBRE PUNTO DE RECORRIDO	FB FO	RUMBO ACERCAMIENTO M°(T°)	RUMBO ALEJAMIENTO M°(T°)	DIRECCIÓN VIRAJE	OUTBOUND LEG	ALTITUD	LIMITE MAX VELOCIDAD (KTs)	PERF DE NAV
HM	MER	FO	210° (205.25°)	030° (025.25°)	R	1 MIN	FL120+	230	RNP AR 1

PATH TERM	NOMBRE PUNTO DE RECORRIDO	FB FO	RUMBO ACERCAMIENTO M°(T°)	RUMBO ALEJAMIENTO M°(T°)	DIRECCIÓN VIRAJE	OUTBOUND LEG	ALTITUD	LIMITE MAX VELOCIDAD (KTs)	PERF DE NAV
HM	PS588 (MAHF)	FO	105° (100.25°)	285° (280.25°)	L	1 MIN	FL120+	230	RNP AR 1

IAC

APROXIMACION POR INSTRUMENTOS OACI

ICAO INSTRUMENT APPROACH

ELEV. AD: 5951, THR 02: 5951

PASTO

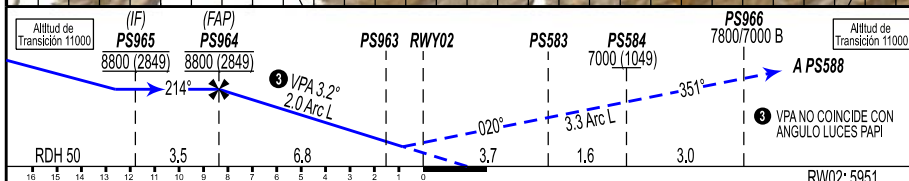
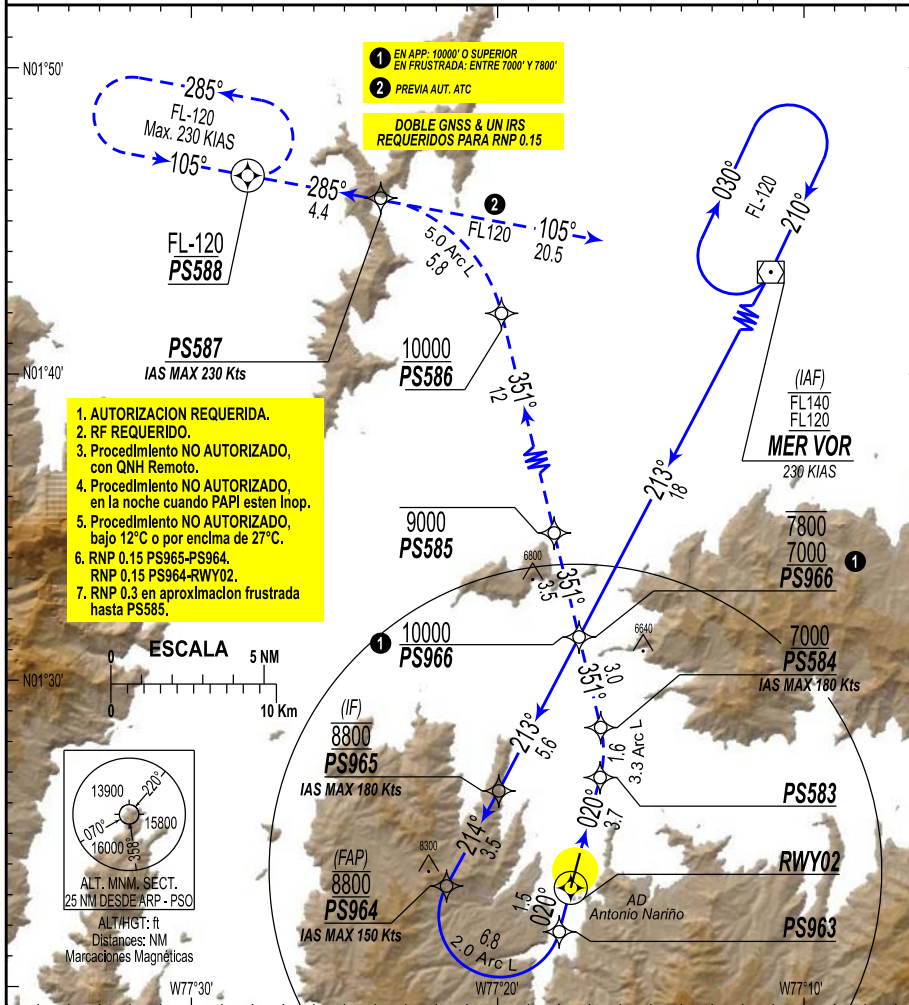
ANTONIO NARIÑO

CAT: B/C

RNP RWY 02 (AR)

ACC CLO CONTROL: 126.7 MHz, 121.5 MHz
TWR: ANTONIO NARIÑO Torre/Tower 118.0 MHz

VAR/ARP/PSO
5°W/22



APP FRUSTRADA: SIGA LA TRAYECTORIA RNAV(RNP) HACIA LA ESPERA DE PS588 EN ASCENSO A F120. CRUCE PS584 7000' O SUPERIOR, PS966 ENTRE 7000' Y 7800', PS585 9000' O INFERIOR, PS586 10000' O SUPERIOR, PS588 F120 O SUPERIOR.

MISSED APPROACH: FOLLOW RNAV(RNP) TRACK TO PS588 HOLDING PATTERN, CLIMBING TO F120, CROSS PS584 7000' OR ABOVE, PS966 BETWEEN 7000' Y 7800', PS585 9000' OR BELOW, PS586 10000' OR ABOVE, PS588 F120 OR ABOVE.

CAT	RNP 0.15		Distancias verticales en pies y VIS (RVR) en metros. Vertical distances in ft and VIS (RVR) in meters.						
	OCA (H)	VISIBILIDAD	GS	180	190	200	210	220	230
B	6300 (349)	1400	ft/min (3.2°)	1019	1077	1135	1190	1247	1304

**THIS PAGE
INTENTIONALLY
LEFT BLANK**

PASTO / ANTONIO NARIÑO
SKPS / RNP RWY 02 (AR)

PATH TERM	NOMBRE PUNTO DE RECORRIDO	FB FO	RUMBO M°(T°)	DISTANCIA ENTRE PUNTOS (NM)	DIRECCIÓN VIRAJE	CENTRO ARCO (RF) LATITUD (NORTE) 0°/0'/0.00"	CENTRO ARCO (RF) LONGITUD (WISKEY) 0°/0'/0.00"	RADIO DE VIRAJE (NM)	ALTITUD AT / - / B + /	LIMITE DE VELOCIDAD (KTs)	VPA	PERF DE NAV
IF	MER (IAF)	FB	X	X	X	X	X	X	FL 120 / FL 140 B	230	X	RNP AR 1
TF	PS966	FB	213° (207.71°)	17.9	X	X	X	X	10000+	X	X	RNP AR 1
TF	PS965 (IF)	FB	213° (207.70°)	5.6	X	X	X	X	8800 AT	180	X	RNP AR 0.5
TF	PS964 (FAP)	FB	214° (208.92°)	3.5	X	X	X	X	8800 AT	150	X	RNP AR 0.15
RF	PS963	FB	X	6.8	L	N01°22'18.45"	W077°19'55.23"	2	X	X	-3.2°	RNP AR 0.15
TF	RWY02 (MAPT)	FO	020° (014.96°)	1.5	X	X	X	X	6001+	X	-3.2°	RNP AR 0.15
TF	PS583	FB	020° (014.96°)	3.7	X	X	X	X	X	X	X	RNP AR 0.3
RF	PS584	FB	X	1.6	L	N01°27'40.80"	W077°19'50.29"	3.3	7000+	180	X	RNP AR 0.3
TF	PS966	FB	351° (346.46°)	3.0	X	X	X	X	7000 / 7800 B	X	X	RNP AR 0.3
TF	PS585	FB	351° (346.47°)	3.5	X	X	X	X	9000-	X	X	RNP AR 0.3
TF	PS586	FB	351° (346.46°)	12	X	X	X	X	10000+	230	X	RNP AR 1
RF	PS587	FB	X	5.8	L	N01°45'20.53"	W077°25'48.61"	5.0	X	230	X	RNP AR 1
TF	PS588	FB	285° (279.78°)	4.4	X	X	X	X	FL 120+	X	X	RNP AR 1












PATH TERM	NOMBRE PUNTO DE RECORRIDO	FB FO	RUMBO ACERCAMIENTO M°(T°)	RUMBO ALEJAMIENTO M°(T°)	DIRECCIÓN VIRAJE	OUTBOUND LEG	ALTITUD	LIMITE MAX VELOCIDAD (KTs)	PERF DE NAV
HM	MER	FO	210° (205.25°)	030° (025.25°)	R	1 MIN	FL 120+	230	RNP AR 1

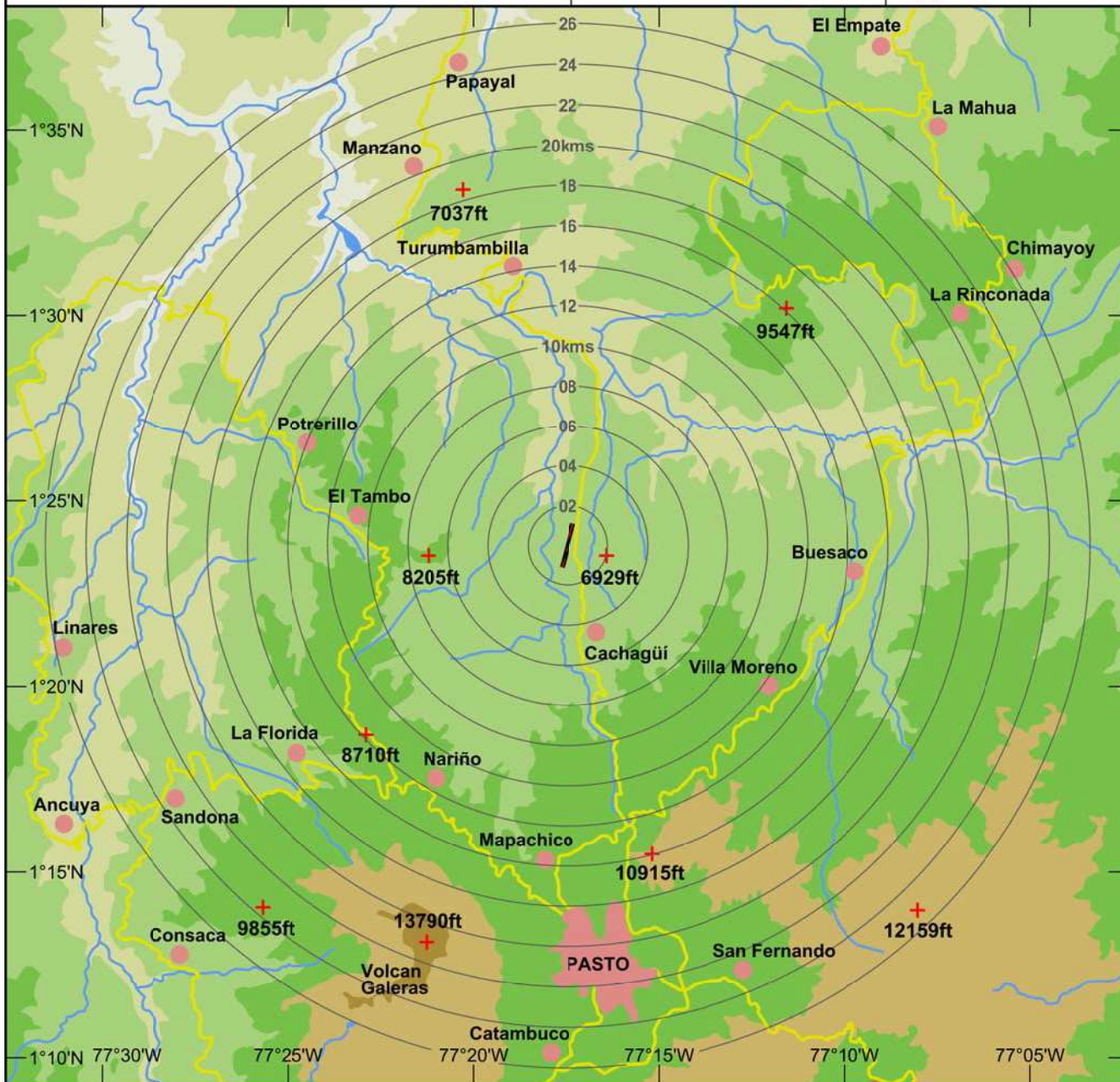
PATH TERM	NOMBRE PUNTO DE RECORRIDO	FB FO	RUMBO ACERCAMIENTO M°(T°)	RUMBO ALEJAMIENTO M°(T°)	DIRECCIÓN VIRAJE	OUTBOUND LEG	ALTITUD	LIMITE MAX VELOCIDAD (KTs)	PERF DE NAV
HM	PS588 (MAHF)	FO	105° (100.25°)	285° (280.25°)	L	1 MIN	FL 120+	230	RNP AR 1

THIS PAGE
INTENTIONALLY
LEFT BLANK

CARTA DE VISIBILIDAD

PASTO / ANTONIO NARIÑO / COLOMBIA

ELEVACIÓN AD	1805mts - 5922ft	CONVENCIONES	ELEVACIÓN (ft)
Antonio Nariño TWR	118.0 MHz	PISTA  VIAS  HIDROGRAFIA  POBLACIONES  MAX. ALTURAS 	 1150 - 2415  2416 - 4940  4941 - 7465  7466 - 9995  9996 - 12520  12521 - 13790



THIS PAGE
INTENTIONALLY
LEFT BLANK