

**SKAR AD 2.1 INDICADOR DE LUGAR/NOMBRE DEL AERÓDROMO**  
**SKAR AD 2.1 AERODROME LOCATION INDICATOR AND NAME**

**SKAR - EL EDEN**

**SKAR AD 2.2 DATOS GEOGRÁFICOS Y ADMINISTRATIVOS DEL AERÓDROMO**  
**SKAR AD 2.2 AERODROME GEOGRAPHICAL AND ADMINISTRATIVE DATA**

1	<b>Coordenadas ARP y Emplazamiento</b>	042705.91N 0754559.00W NIL
	<i>ARP coordinates and site at AD</i>	
2	<b>Dirección y Distancia de la Ciudad</b>	18 km
	<i>Direction and distance from (city)</i>	
3	<b>Elevación / Temperatura de Referencia</b>	Elev: 3976 FT (1212 M) / T: 29° C
	<i>Elevation/Reference temperature</i>	
4	<b>Ondulación Geoidal en PSN ELEV AD</b>	NIL
	<i>Geoid Undulation at AD ELEV PSN</i>	
5	<b>Declinación Magnética / Año (cambio anual)</b>	7° W (2022)/0°10'W
	<i>Magnetic Variation / Year (annual change)</i>	
6	<b>Administración del aeródromo AD Administration</b>	Unidad Administrativa Especial de Aeronáutica Civil
	<b>Dirección Address</b>	Aeródromo El Edén Armenia
	<b>Teléfono Telephone number</b>	+57 60 (6) 7479400 +57 60 (6) 7473473 - TWR +57 60 (6) 7479322 - ARO +57 60 (6) 7479302
	<b>WEBSITE / Email address</b>	NIL
	<b>AFS address</b>	SKARYDYX
7	<b>Tipo de Tránsito</b>	IFR/VFR
	<i>Types of Traffic permitted</i>	
8	<b>Observaciones</b>	Departamento del Quindío
	<i>Remarks</i>	Quindio department

**SKAR AD 2.3 HORAS DE FUNCIONAMIENTO**  
**SKAR AD 2.3 OPERATIONAL HOURS**

1	<b>Explotador del AD</b>	0000-0430 y 1030-2359
	<i>AD Operator</i>	0000-0430 and 1030-2359
2	<b>Aduana e inmigración</b>	0000-0430 y 1030-2359
	<i>Customs and Immigration</i>	0000-0430 and 1030-2359
3	<b>Servicios Médicos y de Sanidad</b>	0000-0430 y 1030-2359
	<i>Health and Sanitation</i>	0000-0430 and 1030-2359

4	<b>Oficina de Información AIS</b>	0000-0430 y 1030-2359
	<i>AIS Briefing Office</i>	0000-0430 and 1030-2359
5	<b>Oficina de Notificación ATS (ARO)</b>	0000-0430 y 1030-2359
	<i>ATS Reporting Office (ARO)</i>	0000-0430 and 1030-2359
6	<b>Oficina de Información MET</b>	0000-0430 y 1030-2359
	<i>MET Briefing Office</i>	0000-0430 and 1030-2359
7	<b>Servicios de Tránsito Aéreo (ATS)</b>	0000-0430 y 1030-2359
	<i>Air Traffic Service (ATS)</i>	0000-0430 and 1030-2359
8	<b>Abastecimiento de Combustible</b>	0000-0430 y 1030-2359
	<i>Fuelling</i>	0000-0430 and 1030-2359
9	<b>Servicios de Escala</b>	No
	<i>Handling</i>	
10	<b>Servicios de Seguridad de la Aviación</b>	H24
	<i>Security</i>	
11	<b>Descongelamiento</b>	No
	<i>De-icing</i>	
12	<b>Observaciones</b>	NIL
	<i>Remarks</i>	

**SKAR AD 2.4 SERVICIOS E INSTALACIONES DE ESCALA  
SKAR AD 2.4 HANDLING SERVICES AND FACILITIES**

1	<b>Elementos Disponibles para el Manejo de Carga</b>	A cargo de las empresas aéreas
	<i>Cargo-handling facilities</i>	In charge of airlines
2	<b>Tipo de Combustible y Lubricantes</b>	JET A1 / No
	<i>Fuel/oil types</i>	
3	<b>Instalaciones y Capacidad de Abastecimiento de Combustible</b>	No
	<i>Fuelling Facilities and Capacity</i>	
4	<b>Medidas para la Descongelación</b>	No
	<i>De-icing facilities</i>	
5	<b>Espacio de Hangar para las ACFT de paso</b>	No
	<i>Hangar space for visiting ACFT</i>	
6	<b>Instalaciones y Servicios de Reparación para las ACFT de paso</b>	A cargo de las empresas aéreas
	<i>Repair facilities for visiting ACFT</i>	At charge of the airlines
7	<b>Observaciones</b>	NIL
	<i>Remarks</i>	NIL

**SKAR AD 2.5 INSTALACIONES Y SERVICIOS PARA PASAJEROS**  
**SKAR AD 2.5 PASSENGER FACILITIES**

1	<b>Hoteles</b>	En la ciudad
	<b>Hotels</b>	In town
2	<b>Restaurantes</b>	Si
	<b>Restaurants</b>	Yes
3	<b>Posibilidades de Transporte</b>	Buses y taxis
	<b>Transportation Possibilities</b>	Buses and taxis
4	<b>Instalaciones y servicios médicos</b>	Primeros auxilios
	<b>Medical Facilities</b>	First aids
5	<b>Banco</b>	No.
	<b>Oficina de Correos</b>	No
6	<b>Oficina de Turismo</b>	Si
	<b>Tourism Office</b>	Yes
7	<b>Observaciones</b>	Cajero Automático
	<b>Remarks</b>	ATM

**SKAR AD 2.6 SERVICIOS DE SALVAMENTO Y EXTINCIÓN DE INCENDIOS**  
**SKAR AD 2.6 RESCUE AND FIREFIGHTING SERVICES**

1	<b>Categoría AD para Extinción de Incendios</b>	CAT 6
	<b>AD Category for Fire Fighting</b>	
2	<b>Equipo de Salvamento</b>	Herramienta de extricación, apertura forzada y cierre
	<b>Rescue equipment</b>	Extrication tool, forced opening and closing
3	<b>Capacidad para Retirar ACFT Inutilizadas</b>	A cargo de las empresas aéreas o propietarios de las aeronaves
	<b>Capability for Removal of Disabled ACFT</b>	In charge of the airlines or aircraft owners
4	<b>Observaciones</b>	Capacidad total de descarga 8.127 L/min
	<b>Remarks</b>	Total discharge capacity 8.127 L/min

**SKAR AD 2.7 DISPONIBILIDAD SEGÚN LA ESTACIÓN DEL AÑO-REMOCIÓN DE OBSTÁCULOS EN LA SUPERFICIE**  
**SKAR AD 2.7 SEASONAL AVAILABILITY – CLEARING**

1	<b>Tipos de Equipo de Remoción de Obstáculos</b>	No
	<b>Types of clearing equipment</b>	
2	<b>Prioridad de Remoción de Obstáculos</b>	No
	<b>Clearance priorities</b>	
3	<b>Observaciones</b>	NIL
	<b>Remarks</b>	

**SKAR AD 2.8 DATOS SOBRE PLATAFORMAS, CALLES DE RODAJE  
Y EMPLAZAMIENTOS/POSICIONES DE VERIFICACIÓN DE EQUIPO  
SKAR AD 2.8 APRONS, TAXIWAYS AND CHECK LOCATIONS / POSITIONS DATA**

1	<b>Designación, Superficie y Resistencia de las Plataformas</b>	<b>ID</b>		<b>Superficie</b>		<b>Resistencia</b>	
	<i>Designation, Surface and Strength of Aprons</i>	<i>Designator</i>		<i>Surface</i>		<i>Strength</i>	
		Plataforma / Apron		Asfalto / Asphalt		PCN 50/F/B/X/T	
2	<b>Designación, Ancho, Superficie y Resistencia de las Calles de Rodaje</b>	<b>Calles de rodaje ID</b>	<b>Ancho</b>	<b>Superficie</b>	<b>Resistencia</b>	<b>Observaciones</b>	
	<i>Designation, Width, Surface and Strength of Taxiways</i>	<i>Designator of TWY</i>	<i>Width</i>	<i>Surface</i>	<i>Strength</i>	<i>Remark</i>	
		A	25 M	Asfalto / Asphalt	PCN 50/F/B/X/T		
		B	25 M	Asfalto / Asphalt	PCN 50/F/B/X/T		
3	<b>Emplazamiento y Elevación del ACL</b>	No					
	<i>Location and Elevation of ACL</i>						
4	<b>Emplazamiento Puntos de Verificación VOR</b>	VOR: No					
	<i>VOR Checkpoints Location</i>						
5	<b>Posición Puntos de Verificación del INS</b>	INS: No					
	<i>Position of INS Checkpoints</i>						
6	<b>Observaciones</b>	NIL					
	<i>Remarks</i>						

**SKAR AD 2.9 SISTEMA DE GUÍA Y CONTROL DEL MOVIMIENTO EN LA SUPERFICIE  
Y SEÑALES**

**SKAR AD 2.9 SURFACE MOVEMENT GUIDANCE  
AND CONTROL SYSTEM AND MARKINGS**

1	<b>Uso de Señales ID en los Puestos de ACFT Guías de TWY Sistema de Guía Visual de Atraje</b>	Si
	<i>Use of ACFT Stand ID signs Visual Docking/Parking Guidance System</i>	Yes
2	<b>Señales e Iluminación RWY y TWY</b>	Si
	<i>RWY and TWY Markings and Lighting</i>	Yes
3	<b>Barras de Parada y Luces de Protección RWY</b>	No
	<i>Stop Bars and RWY guard lights</i>	
4	<b>Otras Medidas de Protección de RWY</b>	NIL

	<b>Other RWY protection measures</b>	
5	<b>Observaciones</b>	NIL
	<b>Remarks</b>	

**SKAR AD 2.10 OBSTÁCULOS DE AERÓDROMO  
SKAR AD 2.10 AERODROME OBSTACLES**

<i>En el Área 2 / In Area 2</i>					
ID OBST	Tipo de OBST	Posición OBST	ELEV y HGT OBST	Marcación del OBST / Tipo, Color de LGT OBST	Observaciones
<i>OBST ID</i>	<i>OBST type</i>	<i>OBST position</i>	<i>ELEV and HGT OBST</i>	<i>Markings / Type, colour of LGT OBS</i>	<i>Remarks</i>
a	b	c	d	e	f

NOTE: Consultar listado de Obstáculos en el siguiente enlace / See list of Obstacles in the following link <https://www.aerocivil.gov.co/servicios-a-la-navegacion/servicio-de-informacion-aeronautica-ais>

<i>En el Área 3 / In Area 3</i>					
ID OBST	Tipo de OBST	Posición OBST	ELEV y HGT OBST	Marcación del OBST / Tipo, Color de LGT OBST	Observaciones
<i>OBST ID</i>	<i>OBST type</i>	<i>OBST position</i>	<i>ELEV and HGT OBST</i>	<i>Markings / Type, colour of LGT OBS</i>	<i>Remarks</i>
a	b	c	d	e	f

NOTE: NIL

**SKAR AD 2.11 INFORMACIÓN METEOROLÓGICA PROPORCIONADA  
SKAR AD 2.11 METEOROLOGICAL INFORMATION PROVIDED**

1	<b>Oficina MET Conexa</b> <i>Associated MET Office</i>	IDEAM
2	<b>Horas de Servicio</b> <b>Oficina MET fuera del HR</b>	0000-0430 and 1030-2359 0000-0430 y 1030-2359
	<i>Hours of Service</i> <i>MET Office outside HR of Service</i>	
3	<b>Oficina Responsable de la Preparación TAF</b> <b>Periodo de Validez</b>	No
	<i>Office Responsible for TAF Preparation</i> <i>Period of Validity</i>	
4	<b>Disponibilidad TREND</b> <b>Intervalo de Expedición</b>	No
	<i>Trend Forecast</i> <i>Interval of Issuance</i>	
5	<b>Exposiciones Verbales y Consulta</b>	METAR, SPECI

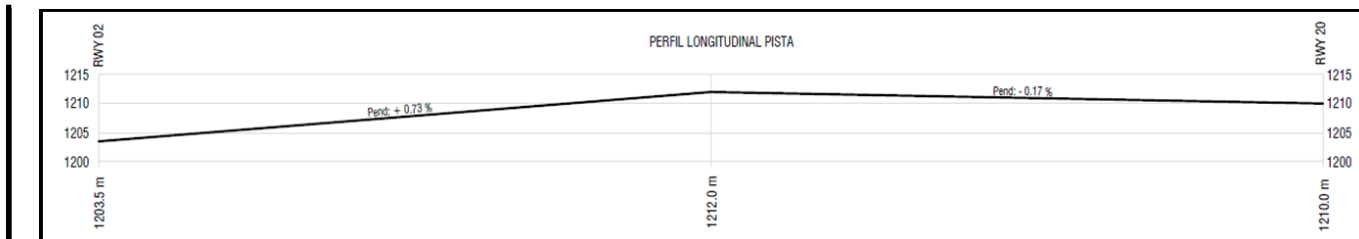
	<b>Briefing and/ or Consultation Provided</b>	
6	<b>Documentación de Vuelo Idioma(s) Usado</b>	Inglés, Español
	<b>Flight Documentation Language(s) Used</b>	English, Spanish
7	<b>Cartas Disponibles y Otra Información</b>	No
	<b>Charts and Other Information Available</b>	
8	<b>Equipo Suplementario Disponible</b>	Estación meteorológica automática, Sensor ultrasónico de viento
	<b>Supplementary Equipment Available</b>	Automatic weather station, Ultrasonic wind sensor
9	<b>Dependencias ATS a las que se Suministra Información MET</b>	SKAR TWR/ARO
	<b>ATS Units Provided with MET Information</b>	
10	<b>Información Adicional (Limitación del Servicio)</b>	NIL
	<b>Additional Information (Limitation of Service)</b>	

**SKAR AD 2.12 CARACTERÍSTICAS FÍSICAS DE LA PISTA**  
**SKAR AD 2.12 RUNWAY PHYSICAL CHARACTERISTICS**

Designaciones RWY	BRG GEO y MAG	Dimensiones de la RWY (m)	Resistencia (PCN) y Superficie RWY	COORD THR/ EXTREMO RWY y GUND	ELEV THR y MAX ELEV de la TDZ de las RWY de PA	
<i>RWY Designations</i>	<i>GEO and MAG BRG</i>	<i>Dimension of RWY (m)</i>	<i>Strength (PCN) and Surface of RWY</i>	<i>THR COORD / RWY END and GUND</i>	<i>THR ELEV and Highest ELEV of TDZ of PA RWY</i>	
1	2	3	4	5	6	
02	013 / 019	2320 x 36	PCN 50/F/B/X/T Asfalto / Asphalt SWY: No	042628.98N 0754607.77W — GUND: —	THR 3949 FT —	
20	193 / 199	2320 x 36	PCN 50/F/B/X/T Asfalto / Asphalt SWY: No	042742.40N 0754550.18W — GUND: —	THR 3969.0 FT —	
Pendiente RWY y SWY	Dimensiones SWY (m)	Dimensiones CWY (m)	Dimensiones Franja (m)	Dimensiones RESA (m)	Emplazamiento RAG	OFZ
<i>Slope RWY and SWY</i>	<i>Dimensions SWY(m)</i>	<i>Dimensions CWY (m)</i>	<i>Dimensions Strip (m)</i>	<i>Dimensions RESA (m)</i>	<i>Location RAG</i>	<i>OFZ</i>
7	8	9	10	11	12	13
For Rwy 02: NIL	No	No	2520 x 120	No	NIL	No
For Rwy 20: NIL	No	No	2520 x 120	No	NIL	No

Designaciones RWY	Observaciones
<i>RWY Designations</i>	<i>Remarks</i>
1	14
02	NIL
20	NIL

Perfil:



**SKAR AD 2.13 DISTANCIAS DECLARADAS**  
**SKAR AD 2.13 DECLARED DISTANCES**

Designaciones RWY <i>RWY Designations</i>	TORA (m)	TODA (m)	ASDA (m)	LDA (m)	Observaciones <i>Remarks</i>
1	2	3	4	5	6
02	2320	2320	2320	2320	NIL
20	2320	2500	2440	2320	NIL

**SKAR AD 2.14 LUCES DE APROXIMACIÓN Y DE PISTA**  
**SKAR AD 2.14 APPROACH AND RUNWAY LIGHTING**

Designaciones RWY	Tipo, LEN y INTST LGT APCH	Color RTHL y WBAR	Tipo VASIS, (MEHT) PAPI	LEN, LGT TDZ	LEN, Separación, Color INTST RCLL
<i>RWY Designations</i>	<i>APCH LGT Type LEN and INTST</i>	<i>RTHL Colour and WBAR</i>	<i>VASIS Type, (MEHT) PAPI</i>	<i>TDZ, LGT LEN</i>	<i>RCLL LEN, Spacing, Colour, INTST</i>
1	2	3	4	5	6
02	No	Verde / Green	PAPI 3° 52 FT 5.24%	No	No
20	No	Verde / Green	PAPI Left side/3° 50 FT 5.24%	No	No

Designaciones RWY	LEN, Separación, Color INTST REDL	Color, RENL WBAR	LEN y Color STWL (m)	LGT Identificadoras de Fin de RWY (REIL)	Observaciones
<i>RWY Designations</i>	<i>REDL LEN, Spacing, Colour INTST</i>	<i>RENL WBAR, Colour</i>	<i>STWL LEN (m) Colour</i>	<i>RWY LGT end Identifiers (REIL)</i>	<i>Remarks</i>
1	7	8	9	10	11
02	1720 M Blancas / White LIM 600 M Amarillas / Yellow LIM	Rojo / Red	No	No	NIL
20	1720 M Blancas / White LIM 600 M Amarillas / Yellow LIM	Rojo / Red LIM	No	No	NIL

**SKAR AD 2.15 OTROS SISTEMAS DE ILUMINACIÓN Y FUENTES  
SECUNDARIAS DE ENERGÍA ELÉCTRICA  
SKAR AD 2.15 OTHER LIGHTING, SECONDARY POWER SUPPLY**

1	<b>Emplazamiento, Características y Horas de Operación del ABN/IBN</b>	ABN: Si/Yes
	<b>ABN/IBN location, characteristics and hours of operation</b>	
2	<b>Emplazamiento e Iluminación LDI / LDI Location and Lighting</b>	LDI: NIL
	<b>Emplazamiento e Iluminación Anemómetro / Anemometer Location and Lighting</b>	1 Cerca THR 02 1 Cerca THR 20
		1 Close to THR 02 1 Close to THR 20
3	<b>Luces de Borde de TWY / TWY Edge lighting</b>	A Azul / Blue B Azul / Blue
	<b>Luces de Eje de TWY / TWY Centerline lighting</b>	No
4	<b>Fuente Secundaria PWR Tiempo de Conmutación</b>	2 Plantas Eléctricas
	<b>Secondary PWR Unit Switch Over Time</b>	2 Power supplies
5	<b>Observaciones</b>	NIL
	<b>Remarks</b>	



**SKAR AD 2.16 ZONA DE ATERRIZAJES PARA HELICÓPTEROS**  
**SKAR AD 2.16 HELICOPTER LANDING AREA**

1	Coordenadas TLOF o THR de FATO <i>Coordinates TLOF or THR of FATO</i>	No
	GUND	No
2	ELEV TLOF y/o FATO (m/ft)	No
	<i>TLOF and/or FATO ELEV (m/ft)</i>	
3	Dimensiones, SFC, Resistencia y Señales de TLOF y FATO	No,
	<i>TLOF and FATO Dimensions, SFC, Strength and Markings</i>	
4	BRG de FATO	No
	<i>True BRG of FATO</i>	
5	Distancias Declaradas Disponible	No
	<i>Declared Distance Available</i>	
6	Iluminación de APP y de la FATO	No
	<i>APP and FATO Lighting</i>	
7	Observaciones	No
	<i>Remarks</i>	

**SKAR AD 2.17 ESPACIO AÉREO DE LOS SERVICIOS DE TRÁNSITO AÉREO**  
**SKAR AD 2.17 AIR TRAFFIC SERVICES AIRSPACE**

1	Designación y Límites Laterales	CTR - ARMENIA Circulo con centro en 042706N/0754559W con radio de 5NM
	<i>Designation and Lateral Limits</i>	CTR - ARMENIA Circular area centered on 042706N/0754559W within a 5NM radius.
2	Límites Verticales	GND hasta 7000 FT AMSL
	<i>Vertical limits</i>	GND to 7000 FT AMSL
3	Clasificación del Espacio Aéreo	D
	<i>Airspace Classification</i>	
4	Distintivo de Llamada ATS Idiomas	EI Eden TWR ES
	<i>ATS Unit Call Sign Language(s)</i>	NIL
5	Altitud de Transición	18000 FT (5486 M)
	<i>Transition altitude</i>	
6	Horas de Aplicabilidad	NIL
	<i>Hours of Applicability</i>	
7	Observaciones	NIL
	<i>Remarks</i>	

**SKAR AD 2.18 INSTALACIONES DE COMUNICACIONES ATS**  
**SKAR AD 2.18 ATS COMMUNICATION FACILITIES**

Designación del Servicio	Distintivo de Llamada	Frecuencia y Canales	Horas de Funcionamiento	Dirección de Conexión	SATVOICE	Observaciones
<i>Service Designation</i>	<i>Call sign</i>	<i>Frequency and Channel(s)</i>	<i>Hours of Operation</i>	<i>Logon address</i>		<i>Remarks</i>
1	2	3	4	5	6	7
APP	Pereira APP	120.700 MHZ	0000 0500 1000 2359	NIL	NIL	NIL
MET		121.500 MHZ	NIL	NIL	NIL	Emisión de radio meteorológica de superficie
		127.650 MHZ	NIL			Alterna / Alternative
TWR	El Eden TWR	118.275 MHZ	0000-0430 and 1030-2359	NIL	NIL	Alterna / Alternative
		118.500 MHZ	0000-0430 and 1030-2359			NIL

**SKAR AD 2.19 RADIOAYUDAS PARA LA NAVEGACIÓN Y EL ATERRIZAJE**  
**SKAR AD 2.19 RADIO NAVIGATION AND LANDING AIDS**

Tipo de Ayuda Variación Magnética Tipo OPS Soportada para ILS / MLS / GLS, GNSS básico y SBAS Clasificación para ILS Clasificación y Designaciones de las Instalaciones de APCH para GBAS Declinación Estación VOR/ILS/MLS	ID	FREQ y/ and CH	HR de Funciona- miento	COORD GEO de la Antena	ELEV Antena DME	RDO Volumen SER FM Punto de Referencia GBAS	Observaciones
<i>Type of Aids Magnetic Variation type of Supported OPS for ILS/MLS/GLS, basic GNSS and SBAS Classification for ILS Facility classification and APCH facility designation(s) for GBAS VOR/ILS/MLS Station Declination</i>			<i>HR of Operation</i>	<i>Site of Antenna COORD</i>	<i>ELEV of DME Antenna</i>	<i>Service Volume RDO from GBAS Reference Point</i>	<i>Remarks</i>
1	2	3	4	5	6	7	8
LOC 20 ILS (06° W)	AXM	110.30 MHZ	NIL	042618.07N 0754610.42W	—	NIL	Cobertura / range 25 NM
GP 20 ILS	AXM	335.00 MHZ	H24	042733.36N 0754550.98W	—	NIL	NIL Cobertura / range 18 NM

<b>Tipo de Ayuda Variación Magnética Tipo OPS Soportada para ILS / MLS / GLS, GNSS básico y SBAS Clasificación para ILS Clasificación y Designaciones de las Instalaciones de APCH para GBAS Declinación Estación VOR/ILS/MLS</b>	<b>ID</b>	<b>FREQ y/ and CH</b>	<b>HR de Funciona- miento</b>	<b>COORD GEO de la Antena</b>	<b>ELEV Antena DME</b>	<b>RDO Volumen SER FM Punto de Referencia GBAS</b>	<b>Observaciones</b>
<b>Type of Aids Magnetic Variation type of Supported OPS for ILS/MLS/GLS, basic GNSS and SBAS Classification for ILS Facility classification and APCH facility designation(s) for GBAS VOR/ILS/MLS Station Declination</b>			<b>HR of Operation</b>	<b>Site of Antenna COORD</b>	<b>ELEV of DME Antenna</b>	<b>Service Volume RDO from GBAS Reference Point</b>	<b>Remarks</b>
1	2	3	4	5	6	7	8
DVOR/DME (07° W)	AXM	111.60 MHZ (CH53X)	H24	042736.00N 0754556.00W	3953 FT	NIL	DME: cobertura 150 NM / range 150 NM VOR: cobertura 150 NM / range 150 NM

## SKAR AD 2.20 REGLAMENTACIÓN LOCAL SKAR AD 2.20 LOCAL AERODROME REGULATIONS

### Parqueo de aeronaves en zona de abastecimiento combustible

Está prohibido el estacionamiento de aeronaves en la posición de abastecimiento de combustible, para fines diferentes al suministro del mismo. Tan pronto como termine el tanqueo, las aeronaves deben ser retiradas de esta posición.

### Vuelos de instrucción

Sólo se pueden efectuar después de haber obtenido autorización del ATC y únicamente dentro del horario de operación del aeródromo.

### Aircraft parking in refuel zone

Aircraft parking in refueling zone is prohibited, for purposes other than refueling. As soon as refueling is finished, aircraft must be removed from this position.

### Training aviation flights

Training aviation flights can be carried out only with ATC clearance within aerodrome operational hours.

## SKAR AD 2.21 PROCEDIMIENTOS DE ATENUACIÓN DE RUIDO SKAR AD 2.21 NOISE ABATEMENT PROCEDURES

NIL

NIL

## SKAR AD 2.22 PROCEDIMIENTOS DE VUELO SKAR AD 2.22 FLIGHT PROCEDURES

### MÍNIMOS ESTANDAR DE DESPEGUE

- Aviones de uno o dos motores 1600 m
- Aviones de tres o más motores 800 m

### REQUISITOS OPERACIONALES PARA MANIOBRAS DE DESPEGUE CON MÍNIMOS INFERIORES AL ESTÁNDAR

1. Luces de borde de pista (REDL) en servicio.
2. Luces de eje de pista (RCLL) en servicio, o, Marcas de eje de pista (RCLM).
3. Visibilidad: 500 m Techo de nubes: 0 ft

### NOTAS:

1. Para la utilización de los mínimos de despegue inferiores al estándar se deberá contar con:
  - a. El correspondiente permiso de la secretaria de seguridad aérea de UAEAC.
  - b. Un procedimiento de salida instrumental para falla de motor después del v1, aprobado por la dirección servicios a la navegación aérea y/o la secretaria de seguridad aérea de UAEAC.
  - c. Un aeródromo de alternativa de despegue:

Bimotora: a no más de una (1) hora del aeropuerto de salida a velocidades de crucero normal en aire calmado con un motor inoperativo.

Aeronaves de tres o más motores: a no más de dos (2) horas del aeropuerto de salida a velocidad de crucero normal en aire calmado con un motor inoperativo.

2. Las aeronaves monomotores operarán con 2800 metros de visibilidad y 1000 pies de techo de nubes.

### STANDARD TAKE OFF MINIMUMS

- Single or twin engine aircraft 1600 m
- Three or more engine aircraft 800m

### OPERATIONAL REQUIREMENTS FOR TAKE OFF MANEUVERS BELOW PRESCRIBED MINIMA

1. Edge runway lights (REDL) in service
2. Runway centre line lights (RCLL) or runway centre line markings (RCLM) in service
3. Visibility: 500 m Cloud ceiling: 0 ft

### NOTES:

1. For the use of takeoff below prescribed minima, the following requirements must be:
  - a. UAEAC aeronautical safety office authorization
  - b. An instrument departure procedure for an engine failure after V1, approved by UAEAC air navigation services office and/or aeronautical safety office.
  - c. A takeoff alternate Aerodrome:

For Twin engine aircraft: Located at no more than one hour from departure airport, with one inoperative engine at normal cruising speeds, in calm air weather conditions.

For three or more engine aircraft: Located at no more than two hours from departure airport, with one inoperative engine at normal cruising speeds, in calm air weather conditions.

2. Single engine aircraft will operate with a visibility of 2800m and a ceiling of 1000 ft.

**SKAR AD 2.23 INFORMACIÓN SUPLEMENTARIA**  
**SKAR AD 2.23 ADDITIONAL INFORMATION**

- Visibilidad de Torre Control reducida hacia la Pista 02 por árboles altos. Ejercer precaución.
- Control tower visibility reduced to runway 02 due to high trees. Exert caution.
- Concentración de aves en el aeródromo, ejercer precaución.
- Concentration of birds in the aerodrome. Exercise caution.

**SKAR AD 2.24 CARTAS RELACIONADAS CON UN AERÓDROMO**  
**SKAR AD 2.24 CHARTS RELATED TO AN AERODROME**

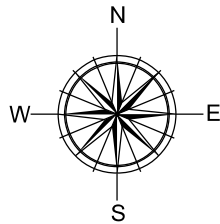
<i>Charts</i>	<i>Pages</i>
01 SKAR_CTR.pdf	AD 2 SKAR - 15
02 SKAR_Circuito_AD_RWY_02.pdf	AD 2 SKAR - 17
03 SKAR_Circuito_AD_RWY_20.pdf	AD 2 SKAR - 19
04 SKAR_ADC.pdf	AD 2 SKAR - 23
05 SKAR_SID_1_RWY_20.pdf	AD 2 SKAR - 27
06 SKAR_SID_2_RWY_20.pdf	AD 2 SKAR - 29
07 SKAR_SID_3_RWY_20.pdf	AD 2 SKAR - 31
08 SKAR_SID_4_RWY_02.pdf	AD 2 SKAR - 33
09 SKAR_SID_5_RNAV_RWY_20.pdf	AD 2 SKAR - 35
10 SKAR_SID_6_RNAV_RWY_20.pdf	AD 2 SKAR - 37
11 SKAR_SID_7_RNAV_RWY_20.pdf	AD 2 SKAR - 39
12 SKAR_STAR_1_RWY_20.pdf	AD 2 SKAR - 41
13 SKAR_STAR_2_RWY_20.pdf	AD 2 SKAR - 43
14 SKAR_STAR_3_RWY_20.pdf	AD 2 SKAR - 45
15 SKAR_STAR_4_RWY_20.pdf	AD 2 SKAR - 47
16 SKAR_STAR_5_RNAV_RWY_20.pdf	AD 2 SKAR - 49
17 SKAR_STAR_6_RNAV_RWY_20.pdf	AD 2 SKAR - 51
18 SKAR_IAC_1_ILS_Z_RWY_20.pdf	AD 2 SKAR - 53
19 SKAR_IAC_2_LOC_RWY_20.pdf	AD 2 SKAR - 55
20 SKAR_IAC_3_RNAV_ILS_Y_RWY_20.pdf	AD 2 SKAR - 57
21 SKAR_IAC_4_VOR_Y_RWY_20.pdf	AD 2 SKAR - 59
22 SKAR_IAC_5_VOR_Z_RWY_20.pdf	AD 2 SKAR - 61
23 SKAR_IAC_6_RNP_RWY_20.pdf	AD 2 SKAR - 63
24 SKAR_VAC_1_RUTAS_VFR_DE_SALIDA_RWY_02.pdf	AD 2 SKAR - 65
25 SKAR_VAC_2_RUTAS_VFR_DE_SALIDA_RWY_20.pdf	AD 2 SKAR - 67
26 SKAR_VAC_3_RUTAS_VFR_DE_LLEGADA_RWY_02_20.pdf	AD 2 SKAR - 69
27 SKAR_Carta_visibilidad.pdf	AD 2 SKAR - 75

THIS PAGE  
INTENTIONALLY  
LEFT BLANK

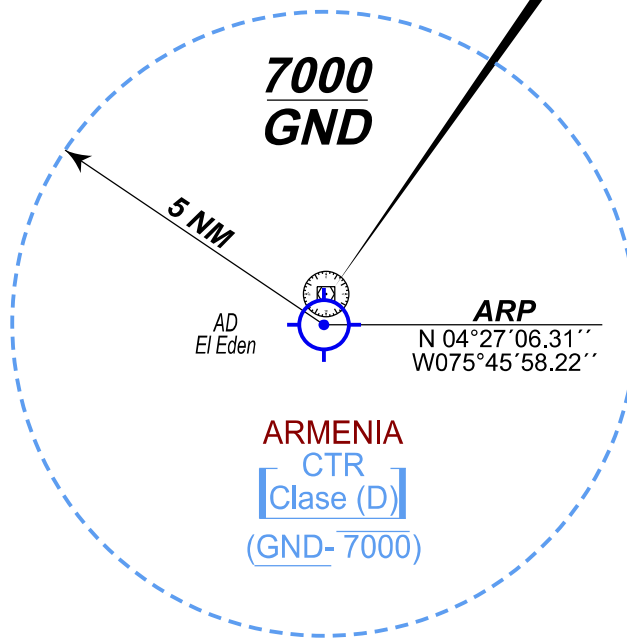
# ZONA DE CONTROL (CTR)

CARTA REGLAMENTARIA DE LA ZONA DE CONTROL  
CTR ARMENIA  
SKAR/ AXM AD: 4057 FT

COLOMBIA  
QUINDIO  
ARMENIA



ARMENIA  
111.6 AXM 53X



PEREIRA  
TMA  
Clase (A)  
(FL175 - FL195)  
(15AGL - FL175(D))

THIS PAGE  
INTENTIONALLY  
LEFT BLANK



# CIRCUITO DE AERODROMO

CARTA REGLAMENTARIA DE CIRCUITO

ARMENIA

DE AERODROMO ESTANDAR

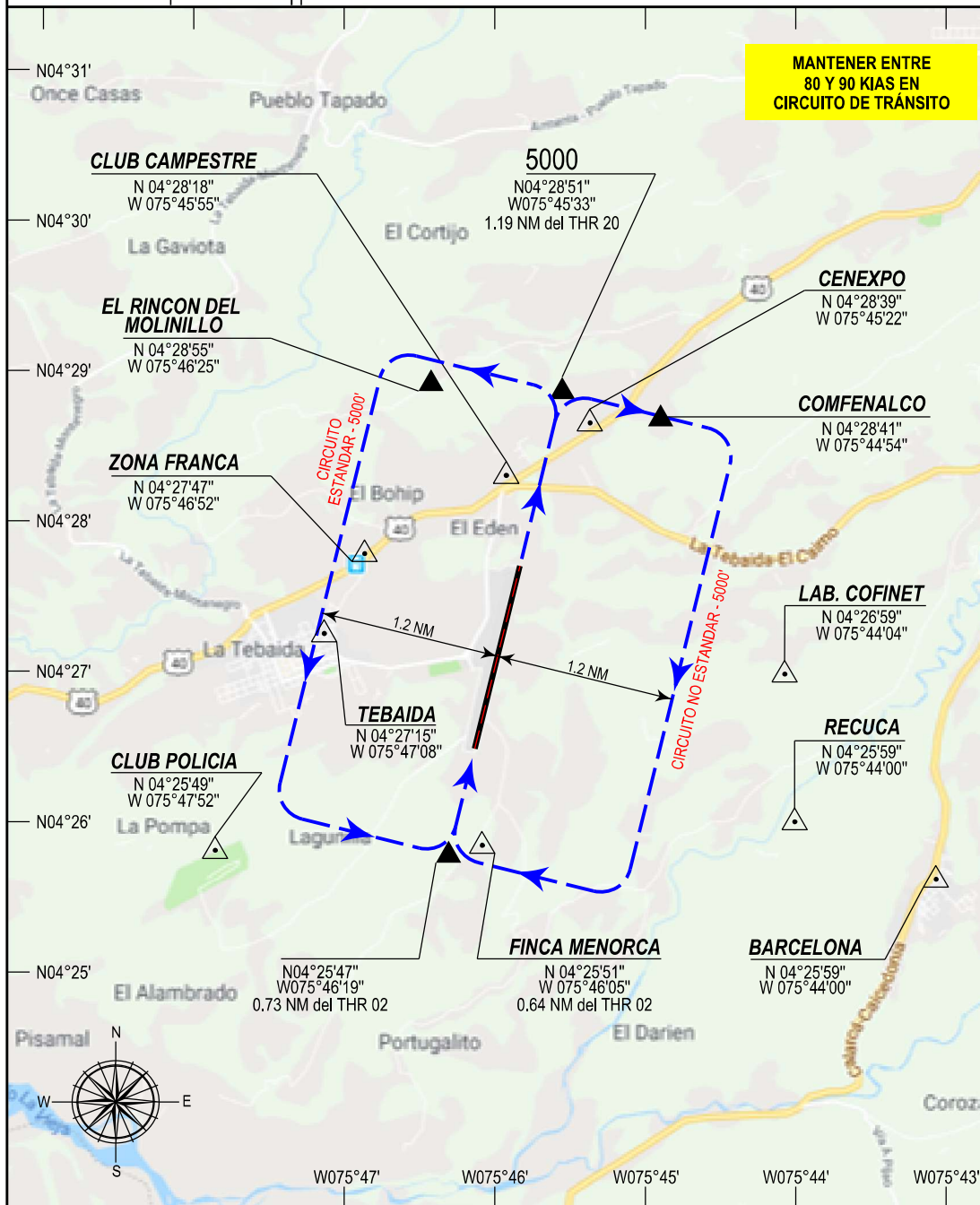
EL EDEN

SKAR - AD: 3976, THR 02: 3949

RWY 02

TWR: EL EDEN Torre / Tower : 118.5 Mhz

APP: PEREIRA / Aproximación / Approach : 120.7 Mhz



THIS PAGE  
INTENTIONALLY  
LEFT BLANK

# CIRCUITO DE AERODROMO

CARTA REGLAMENTARIA DE CIRCUITO

ARMENIA

DE AERODROMO ESTANDAR

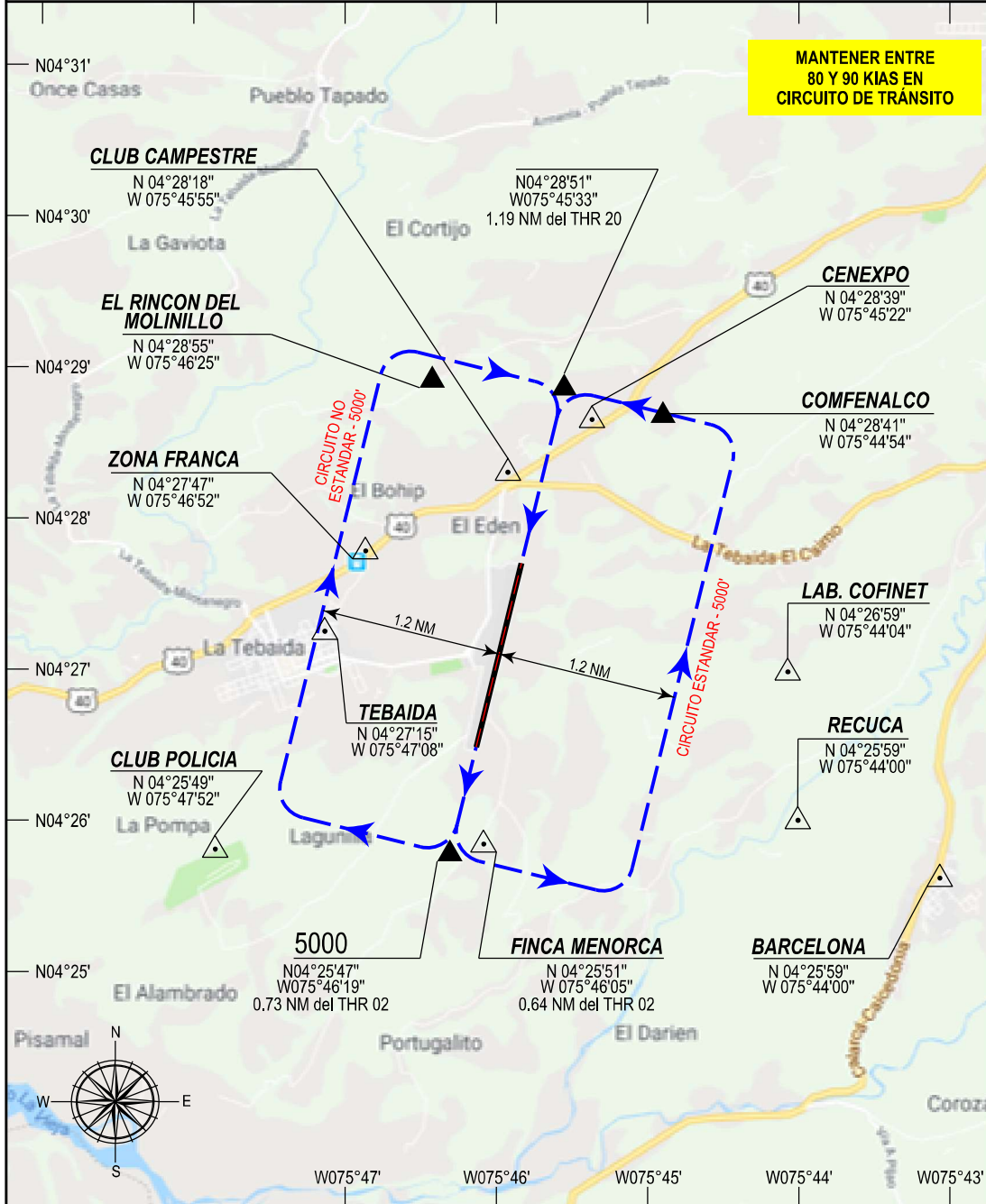
EL EDEN

SKAR - AD: 3976, THR 02: 3949

RWY 20

TWR: EL EDEN Torre / Tower : 118.5 Mhz

APP: PEREIRA / Aproximación / Approach : 120.7 Mhz



THIS PAGE  
INTENTIONALLY  
LEFT BLANK

## **CIRCUITO DE AERÓDROMO AEROPUERTO EL EDÉN - ARMENIA**

### **CIRCUITO IZQUIERDO PISTA 02**

Despegando por la pista 02 mantener rumbo de pista hasta 1.19 NM del THR 20 ("NW" de CENEXPO) en ascenso para 5.000 pies, posterior viraje izquierda para iniciar tramo de viento cruzado e iniciar viraje a tramo a favor del viento lateral EL RINCON DE MURILLO manteniéndose al "W" de ZONA FRANCA; lateral La FINCA MENORCA viraje izquierda para iniciar tramo básico y final para la pista 02.

### **CIRCUITO DERECHO PISTA 02**

Despegando por la pista 02 mantener rumbo de pista hasta 1.19 NM del THR 20 ("NW" de CENEXPO) en ascenso para 5.000 pies, posterior viraje derecha para iniciar tramo de viento cruzado e iniciar viraje a tramo a favor del viento lateral COMFENALCO; lateral La FINCA MENORCA viraje derecha para iniciar tramo básico derecho y final para la pista 02.

### **CIRCUITO IZQUIERDO PISTA 20**

Despegando por la pista 20 mantener rumbo de pista hasta 0.73 NM del THR 02 (lateral FINCA MENORCA) en ascenso para 5.000 pies, posterior viraje izquierda para tramo a favor del viento; lateral COMFENALCO viraje izquierda para iniciar tramo básico y final para la pista 20.

### **CIRCUITO DERECHO PISTA 20**

Despegando por la pista 20 mantener rumbo de pista hasta 0.73 NM del THR 02 (lateral FINCA MENORCA) en ascenso para 5.000 pies, posterior viraje derecha para tramo a favor del viento derecho manteniéndose al "W" de ZONA FRANCA; lateral EL RINCON DE MURILLO viraje derecha para iniciar tramo básico derecho y final para la pista 20.

## **AERODROME CIRCUIT EL EDEN - ARMENIA AIRPORT**

### **LEFT CIRCUIT RUNWAY 02**

After take-off from runway 02 maintain runway heading until 1.19 NM from THR 20 (NW from CENEXPO) climbing to 5000 feet, then turn left to crosswind leg. Abeam RINCON DE MURILLO turn left to downwind leg maintaining ZONA FRANCA at your West. Abeam FINCA MENORCA turn left to base leg and final approach to RWY 02.

### **RIGHT CIRCUIT RUNWAY 02**

After take-off from runway 02 maintain runway course until 1.19 NM from THR 20 (NW from CENEXPO) climbing to 5000 feet, turn right to crosswind leg. Abeam COMFENALCO turn to downwind leg. Abeam FINCA MENORCA turn right to base leg and final approach to RWY 02.

### **LEFT CIRCUIT RUNWAY 20**

After take-off from runway 20 maintain runway centerline until 0,73 NM from THR 02 (Abeam FINCA MENORCA) climbing to 5000 feet, then turn left to downwind leg. Abeam COMFENALCO turn left to base leg and final approach to RWY 20.

### **RIGHT CIRCUIT RUNWAY 20**

After Take-off from RWY20 maintain runway centerline until 0,73 NM from THR 02 (Abeam FINCA MENORCA) climbing to 5000 feet, then turn right to downwind leg, flying WEST from ZONA FRANCA. Abeam RINCON DE MURILLO, turn right heading to base leg and final approach to RWY 20.

THIS PAGE  
INTENTIONALLY  
LEFT BLANK

PLANO DE AERÓDROMO  
OACI

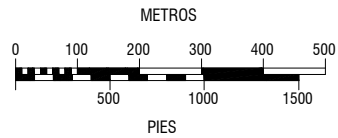
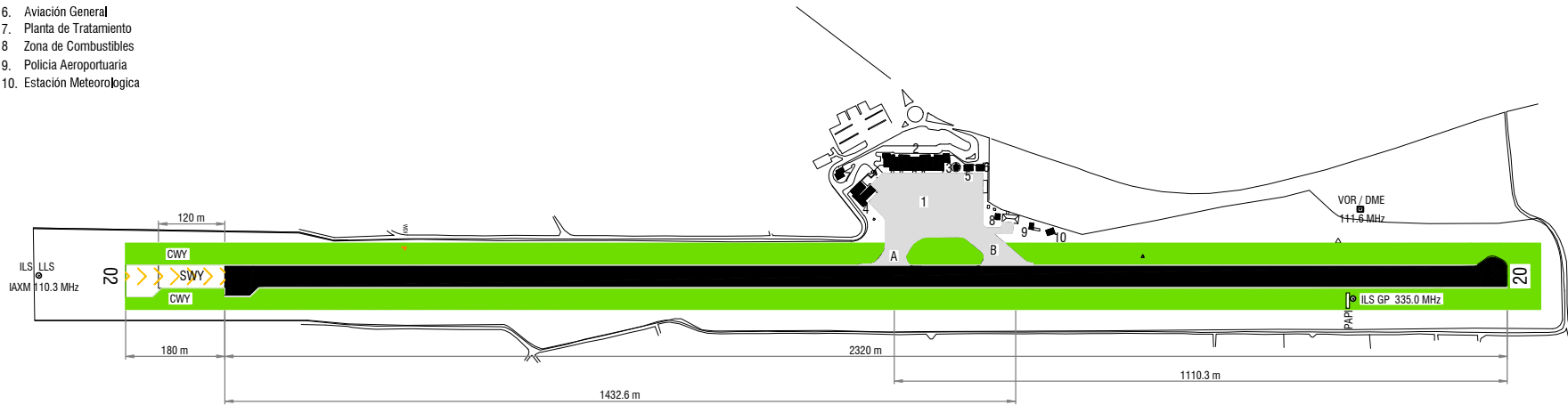
SKAR-ARMENIA  
EL EDEN  
COLOMBIA

RWY	GEO / MAG	THR	ELEVACIÓN	RESISTENCIA	DISTANCIAS DECLARADAS				
					PISTA	TORA m	TODA m	ASDA m	LDA m
02	13,32° / 019°	04°26'28.98"N 75°46'07.77"W	1203.5 m 3949 ft	ASFALTO 50/F/B/X/T	TWR : 118.5 MHz				
ARP		04°27'05.91"N 75°45'59.00"W	1212.0 m 3976 ft		DIMENSIÓN DE PISTA: 2320 m x 36 m				
20	193,32° / 199°	04°27'42.40"N 75°45'50.18"W	1210.0 m 3969 ft		DIMENSIÓN DE FRANJA: 2520 m x 120 m				
					02	2320	2320	2320	2320
					20	2320	2500	2440	2320

LOCALIZACIÓN

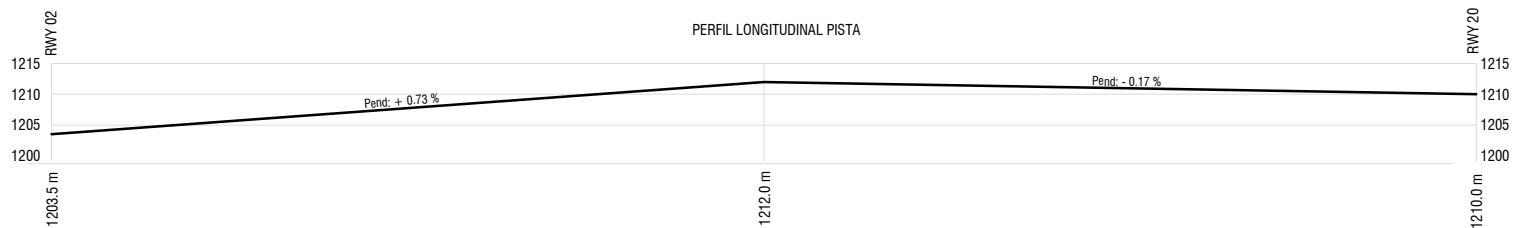
1. Plataforma
2. Edificio Terminal
3. Torre Control Tránsito Aéreo
4. Cuartel de Bomberos
5. Subestación Eléctrica
6. Aviación General
7. Planta de Tratamiento
8. Zona de Combustibles
9. Policía Aeroportuaria
10. Estación Meteorológica

PUNTO DE VERIFICACIÓN VOR Y FRECUENCIA  VOR 111.6 Mhz



REGIMEN DE VARIACIÓN  
Anual de 0°09'W / 2016  
DECLINACIÓN MAGNETICA  
05°56'W / AÑO

COORDENADAS WGS-84  
ELEVACIONES Y DIMENSIONES EN METROS Y PIES  
LOS MARCACIONES SON MAGNETICAS  
CALLES DE RODAJE ANCHO 25 m



THIS PAGE  
INTENTIONALLY  
LEFT BLANK

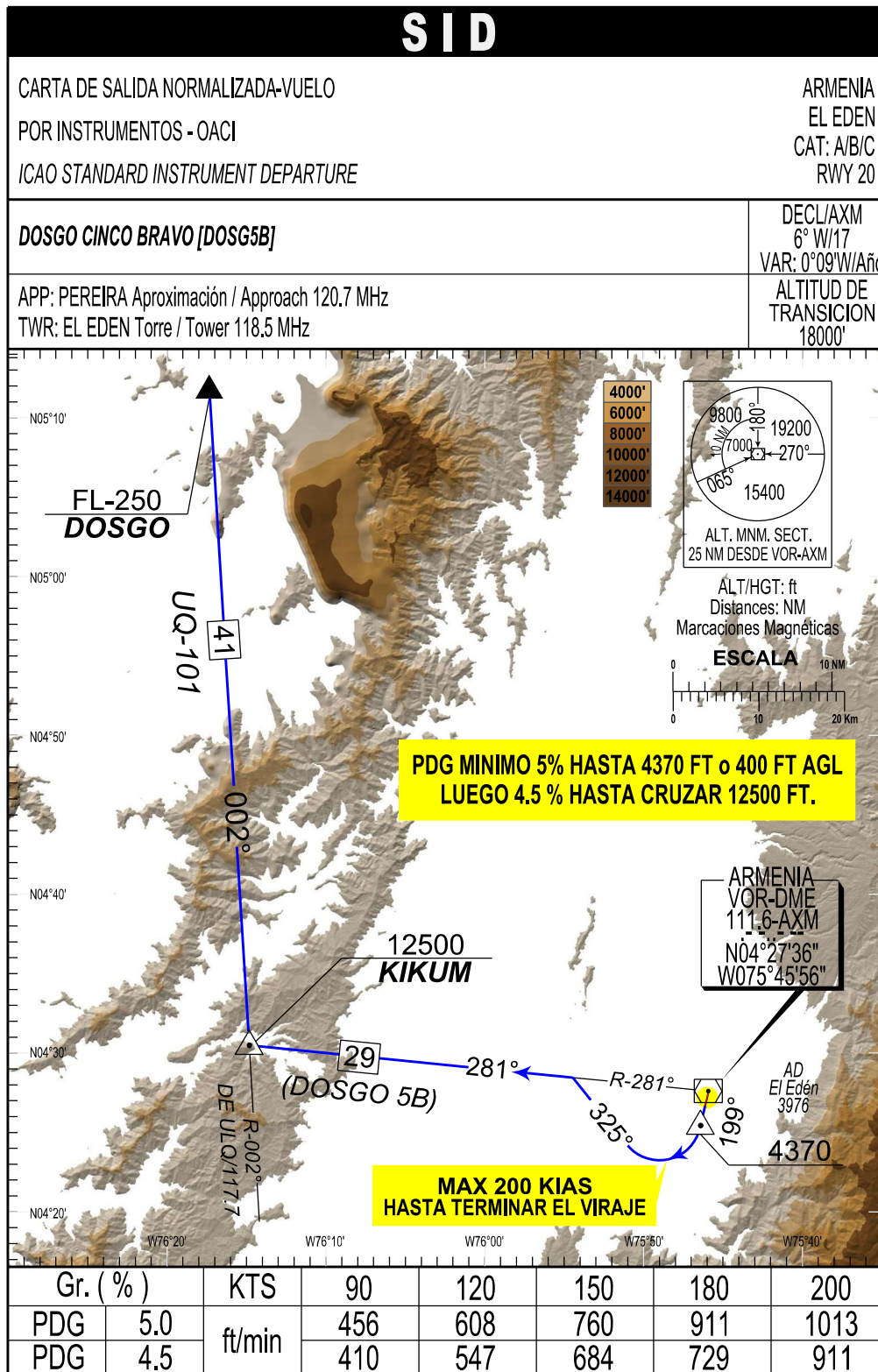


**ARMENIA / EL EDEN  
SKAR  
COORDENADAS WPT PROCEDIMIENTOS PBN**

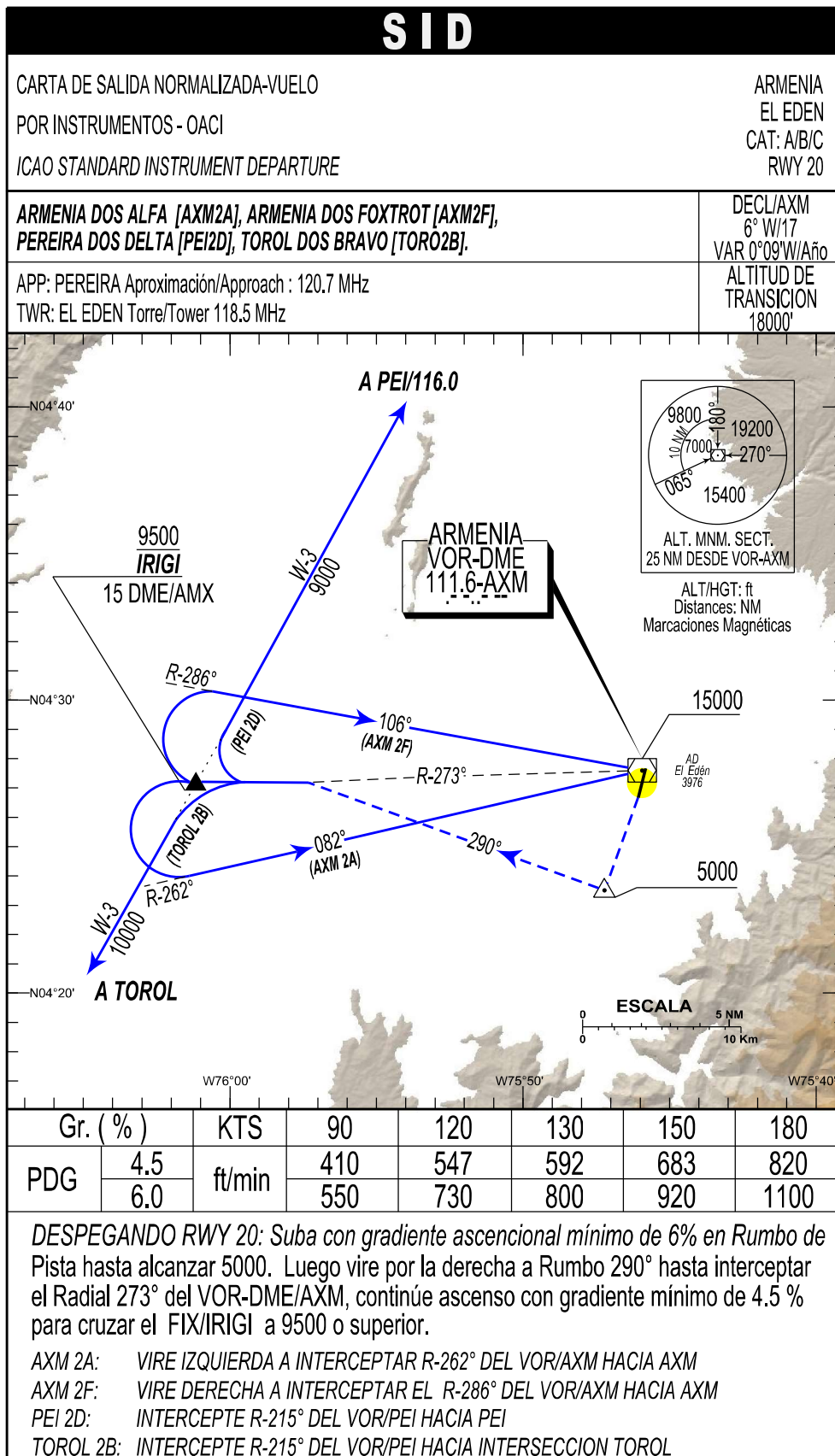
**ARMENIA / EL EDEN  
SKAR  
WPT COORDINATES PBN PROCEDURES**

WPT	Latitude/Longitude (WGS84) (Minimum resolution - DD MM SS.SS )	
RWY20	042742.42N	0754550.18W
ANPET (IAF)	042735.00N	0755657.00W
ANPET	042735.00N	0755657.00W
AR401	042735.39N	0755250.00W
AR402	043354.09N	0755238.18W
AR403	043849.68N	0754914.85W
AR801	042406.69N	0755151.89W
AR802	042909.97N	0753808.92W
AR803	043139.35N	07539 47.19W
AR804	043942.22N	0753748.92W
AR805	044223.77N	0753853.44W
AR806	044250.45N	0760122.86W
AR901	041926.29N	0760125.52W
AR902	041839.80N	0760626.54W
AR903	042607.64N	0754308.04W
AR904	043302.94N	0761005.75W
AR905	045121.42N	0761331.00W
AR906	042754.97N	0760352.19W
ARTUB (MATF)	042508.98N	0754626.82W
DOSGO	051147.00N	0761720.00W
EDRER (IAF)	044051.69N	0754240.96W
EDRER (IAF)	044051.69N	07542 40.96W
GEDOK (FAP)	043233.42N	0754440.42W
MARPU	042030.40N	0755430.44W
NIDNI	044651.00N	0761331.00W
OBDER	042350.71N	0754645.70W
PEI-VOR	044654.00N	0755010.00W
PORNI	042810.73N	0760911.15W
SIBOS	041556.88N	0760011.16W
TOLIM	042233.00N	0752948.00W
TOROL	041557.00N	0760730.00W
UGSES (IF)	043726.52N	0754330.16W
UIB (VOR)	054132.00N	0763829.00W

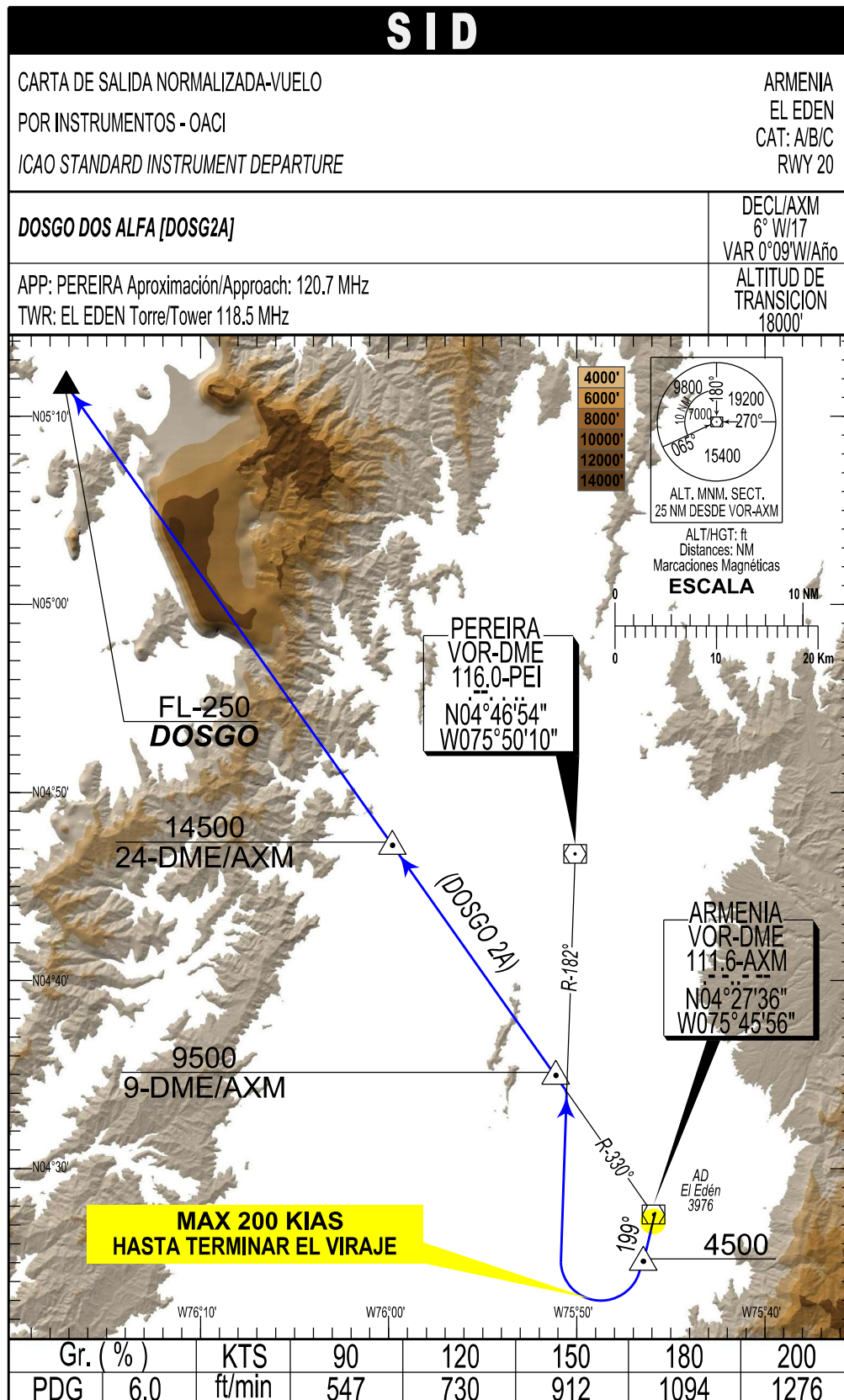
THIS PAGE  
INTENTIONALLY  
LEFT BLANK



THIS PAGE  
INTENTIONALLY  
LEFT BLANK

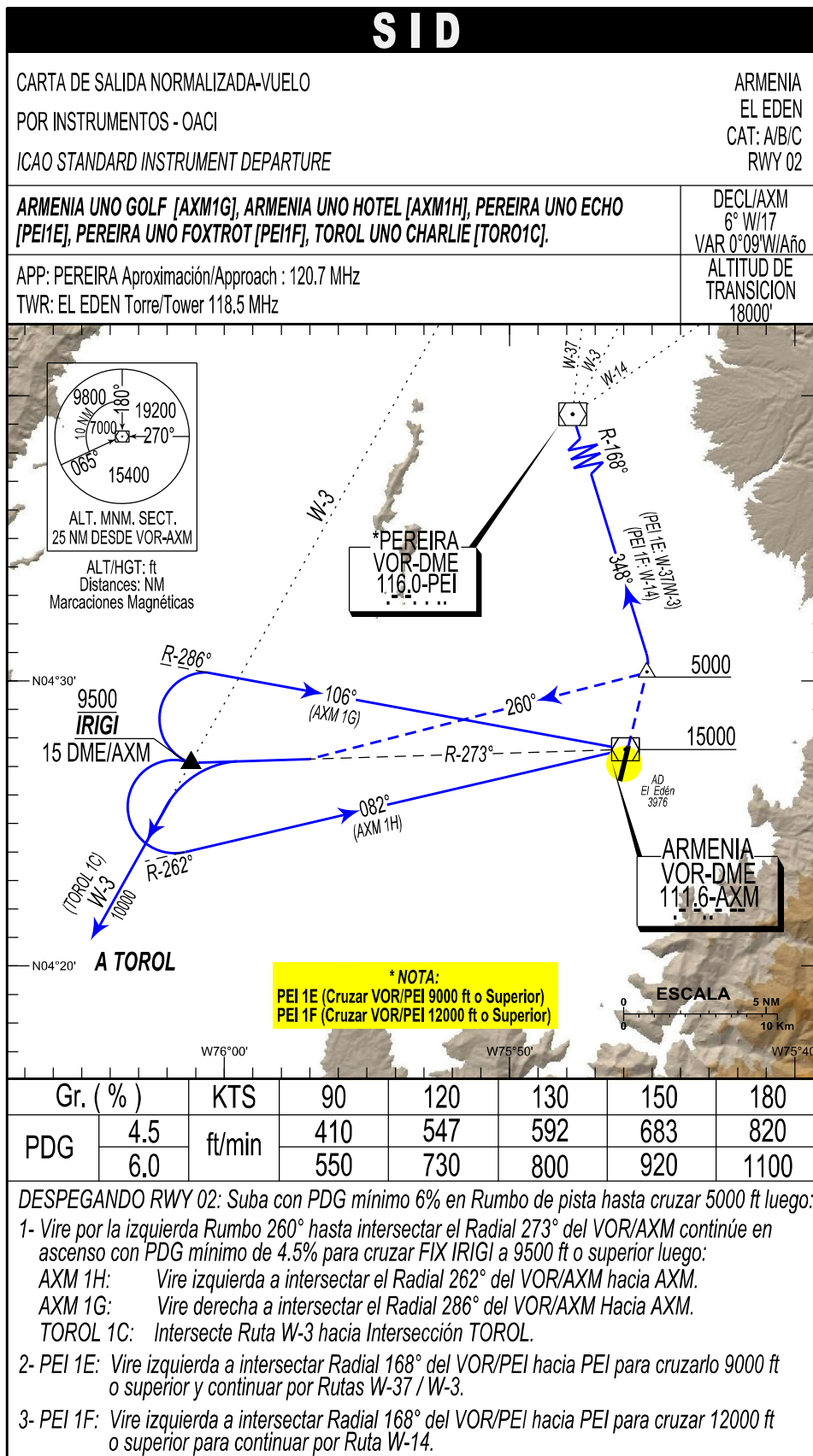


THIS PAGE  
INTENTIONALLY  
LEFT BLANK

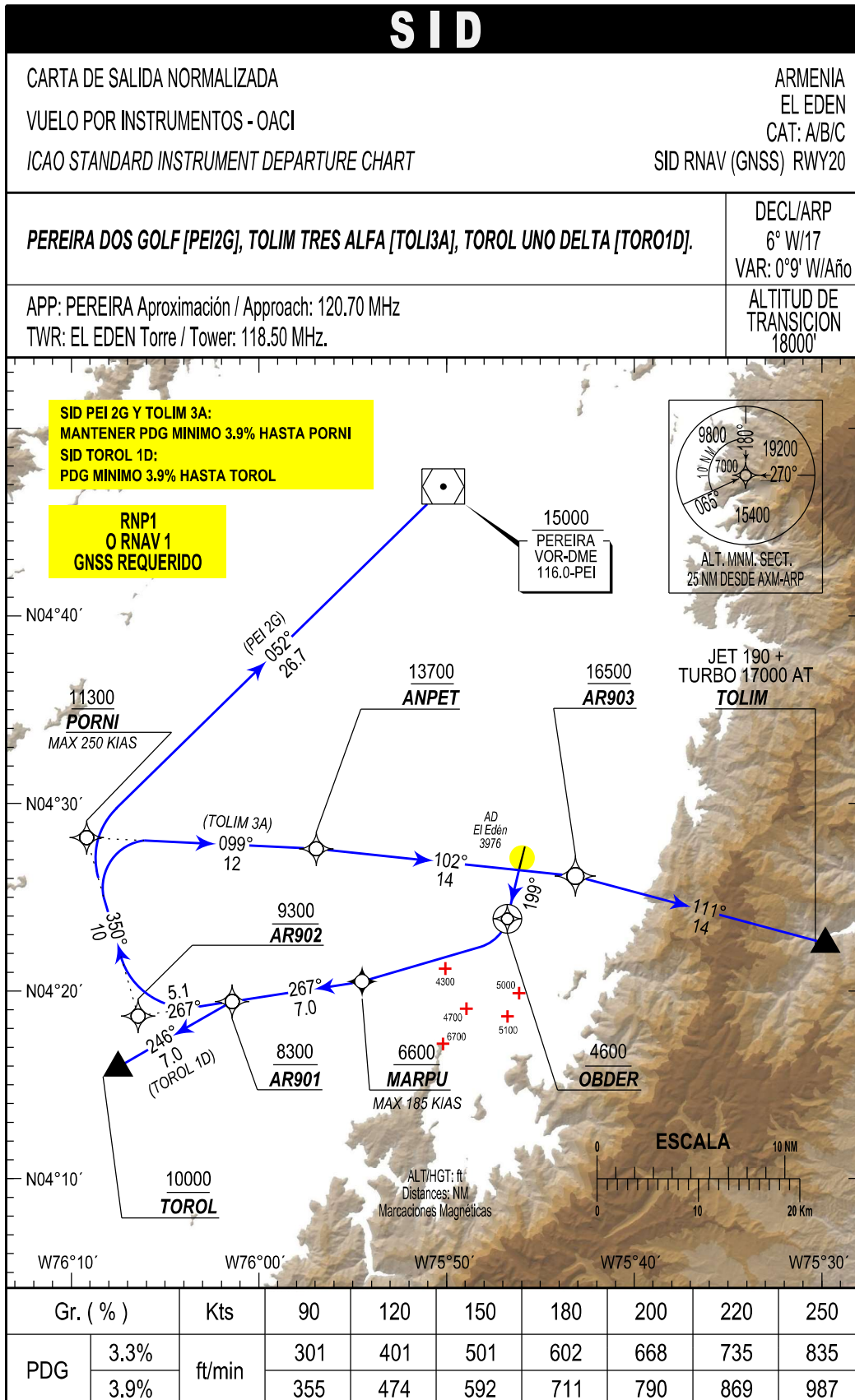


THIS PAGE  
INTENTIONALLY  
LEFT BLANK



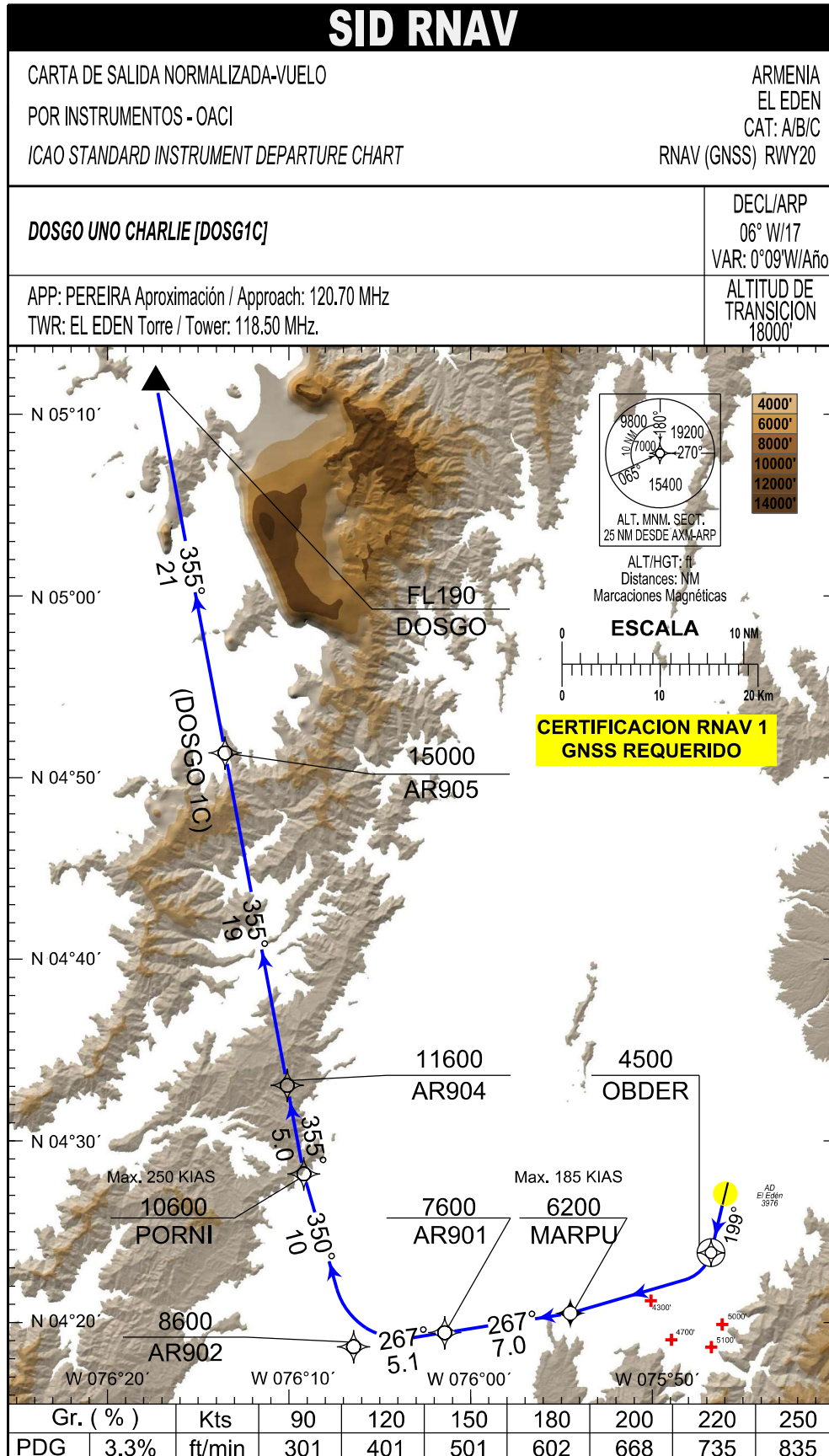


THIS PAGE  
INTENTIONALLY  
LEFT BLANK



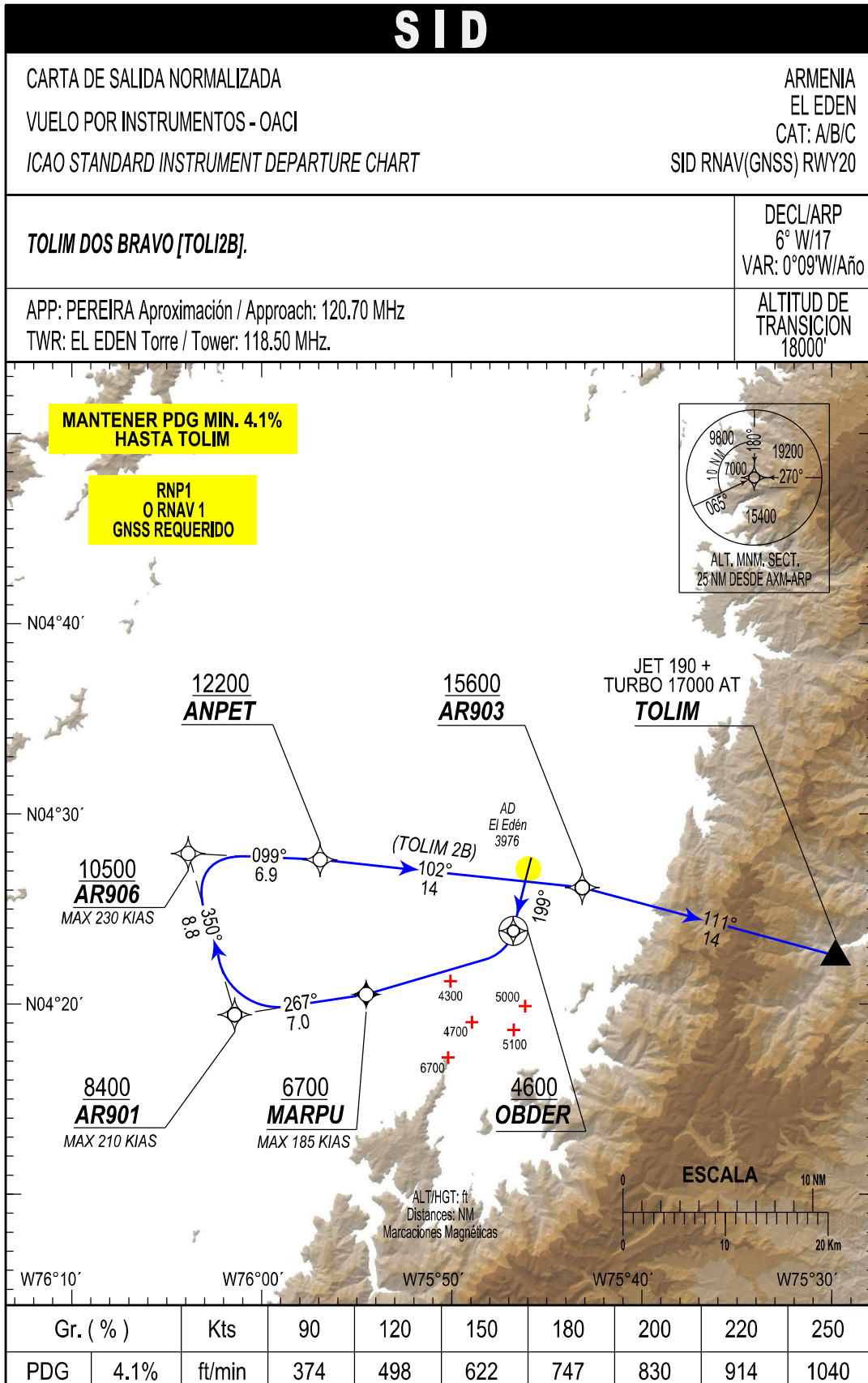
ARMENIA / EL EDEN  
SKAR / SID5 RNAV (GNSS) RWY 20

PATH TERM	NOMBRE PUNTO DE RECORRIDO	LATITUD (NORTE) 0°0'0.00"	LONGITUD (WHISKEY) 0°0'0.00"	FB/FO	RUMBO / HEADING M°(T°)	DISTANCIA ENTRE PUNTOS (NM)	DIRECCIÓN DEL VIRAJE	ALTITUD JET + / AT / -	ALTITUD TURBO + / AT / -	LIMITE DE VELOCIDAD (Kts)	PDG
<b>TOLIM TRES ALFA</b>											
CF	OBDER	04°23'50.71"	75°46'45.70"	FO	199° (193.48°)	X	X	4600 +	4600 +	X	3,9%
DF	MARPU	04°20'30.40"	75°54'30.44"	FB	X	X	R	6600 +	6600 +	185	3,9%
TF	AR901	04°19'26.29"	76°01'25.52"	FB	267° (261.26°)	7	X	8300 +	8300 +	X	3,9%
TF	AR902	04°18'39.80"	76°06'26.54"	FB	267° (261.26°)	5,1	X	9300 +	9300 +	X	3,9%
TF	PORNI	04°28'10.73"	76°09'11.15"	FB	350° (343.90°)	10	X	11300 +	11300 +	250	3,9%
TF	ANPET	04°27'35.00"	75°56'57.00"	FB	099° (092.81°)	12	X	13700 +	13700 +	X	X
TF	AR903	04°26'07.64"	75°43'08.04"	FB	102° (096.05°)	14	X	16500 +	16500 +	X	X
TF	TOLIM	04°22'33.00"	75°29'48.00"	FB	111° (105.01°)	14	X	190 +	17000 AT	X	X
<b>PEIDOS GOLF</b>											
CF	OBDER	04°23'50.71"	75°46'45.70"	FO	199° (193.48°)	X	X	4600 +	4600 +	X	3,9%
DF	MARPU	04°20'30.40"	75°54'30.44"	FB	X	X	R	6600 +	6600 +	185	3,9%
TF	AR901	04°19'26.29"	76°01'25.52"	FB	267° (261.26°)	7	X	8300 +	8300 +	X	3,9%
TF	AR902	04°18'39.80"	76°06'26.54"	FB	267° (261.26°)	5,1	X	9300 +	9300 +	X	3,9%
TF	PORNI	04°28'10.73"	76°09'11.15"	FB	350° (343.90°)	10	X	11300 +	11300 +	250	3,9%
TF	PEI-VOR	04°46'54"	75°50'10"	FB	052° (045.59°)	26,7	X	15000 +	15000 +	X	X
<b>TOROL UNO DELTA</b>											
CF	OBDER	04°23'50.71"	75°46'45.70"	FO	199° (193.48°)	X	X	4600 +	4600 +	X	3,9%
DF	MARPU	04°20'30.40"	75°54'30.44"	FB	X	X	R	6600 +	6600 +	185	3,9%
TF	AR901	04°19'26.29"	76°01'25.52"	FB	267° (261.26°)	7	X	8300 +	8300 +	X	3,9%
TF	TOROL	04°15'57"	76°07'30"	FB	246° (240.14°)	7	X	10000 +	10000 +	X	3,9%



**ARMENIA / EL EDEN  
SKAR / SID6 RNAV (GNSS) RWY 20**

PATH TERM	NOMBRE PUNTO DE RECORRIDO	LATITUD (NORTE) 0°/0'0.00"	LONGITUD (WHISKEY) 0°/0'0.00"	FB/FO	RUMBO / HEADING Mº (7º)	DISTANCIA ENTRE PUNTOS (NM)	DIRECCIÓN DEL VIRAJE	ALTITUD + / AT / -	LIMITE DE VELOCIDAD (Kts)	PDG	PERF DE NAV
<b>DOSGO UNO CHARLIE</b>											
IF	<b>RWY 20</b>	X	X	X	X	X	X	X	X	X	RNAV 1
CF	<b>OBDER</b>	04°23'50.71"	75°46'45.70"	FO	199° (193.48°)	X	X	4500 +	X	3,3%	RNAV 1
DF	<b>MARPU</b>	04°20'30.40"	75°54'30.44"	FB	X	X	R	6200 +	185	3,3%	RNAV 1
TF	<b>AR901</b>	04°19'26.29"	76°01'25.52"	FB	267° (261.26°)	7	X	7600 +	X	3,3%	RNAV 1
TF	<b>AR902</b>	04°18'39.80"	76°06'26.54"	FB	267° (261.26°)	5,1	X	8600 +	X	3,3%	RNAV 1
TF	<b>PORNI</b>	04°28'10.73"	76°09'11.15"	FB	350° (343.90°)	10	X	10600 +	250	3,3%	RNAV 1
TF	<b>AR904</b>	04°33'02.94"	76°10'05.75"	FB	355° (349.41°)	5	X	11600 +	X	3,3%	RNAV 1
TF	<b>AR905</b>	04°51'21.42"	76°13'31.00"	FB	355° (349.41°)	19	X	15000 +	X	3,3%	RNAV 1
TF	<b>DOSGO</b>	05°11'47.00"	76°17'20.00"	FB	355° (349.41°)	21	X	19000 +	X	3,3%	RNAV 1



ARMENIA / EL EDEN  
SKAR / SID7 RNAV (GNSS) RWY 20

PATH TERM	NOMBRE PUNTO DE RECORRIDO	LATITUD (NORTE) 0°'00"/0.00"	LONGITUD (WHISKEY) 0°'00"/0.00"	FB/FO	RUMBO / HEADING M°(T°)	DISTANCIA ENTRE PUNTOS (NM)	DIRECCIÓN DEL VIRAJE	ALTITUD JET + / AT / -	ALTITUD TURBO + / AT / -	LIMITE DE VELOCIDAD (Kts)	PDG
<b>TOLIM 2B</b>											
CF	OBDER	04°23'50.71"	75°46'45.70"	FO	199° (193.48°)	X	X	4600 +	4600 +	X	4,1%
DF	MARPU	04°20'30.40"	75°54'30.44"	FB	X	X	R	6700 +	6700 +	185	4,1%
TF	AR901	04°19'26.29"	76°01'25.52"	FB	267° (261.26°)	7	X	8400 +	8400 +	210	4,1%
TF	AR906	04°27'54.97"	76°03'52.19"	FB	350° (343.92°)	8,8	X	10500 +	10500 +	230	4,1%
TF	ANPET	04°27'35.00"	75°56'57.00"	FB	099° (092.81°)	6,9	X	12200 +	12200 +	X	4,1%
TF	AR903	04°26'07.64"	75°43'08.04"	FB	102° (096.05°)	14	X	15600 +	15600 +	X	4,1%
TF	TOLIM	04°22'33.00"	75°29'48.00"	FB	111° (105.01°)	14	X	190 +	17000 AT	X	4,1%



# STAR

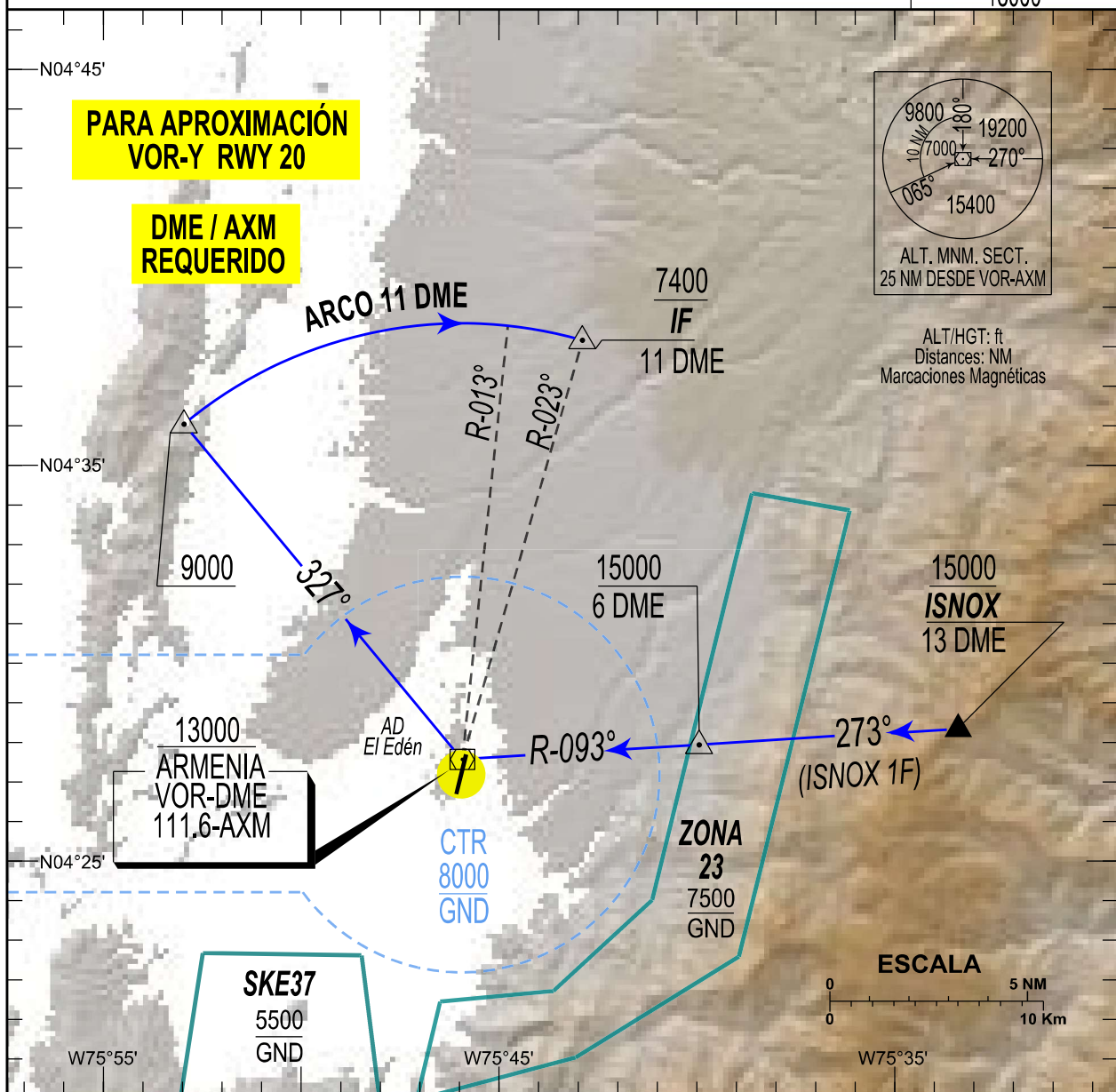
CARTA DE LLEGADA NORMALIZADA  
VUELO POR INSTRUMENTOS - OACI  
ICAO STANDARD INSTRUMENT ARRIVAL

ARMENIA  
EL EDEN  
CAT: A/B/C  
STAR RWY 20

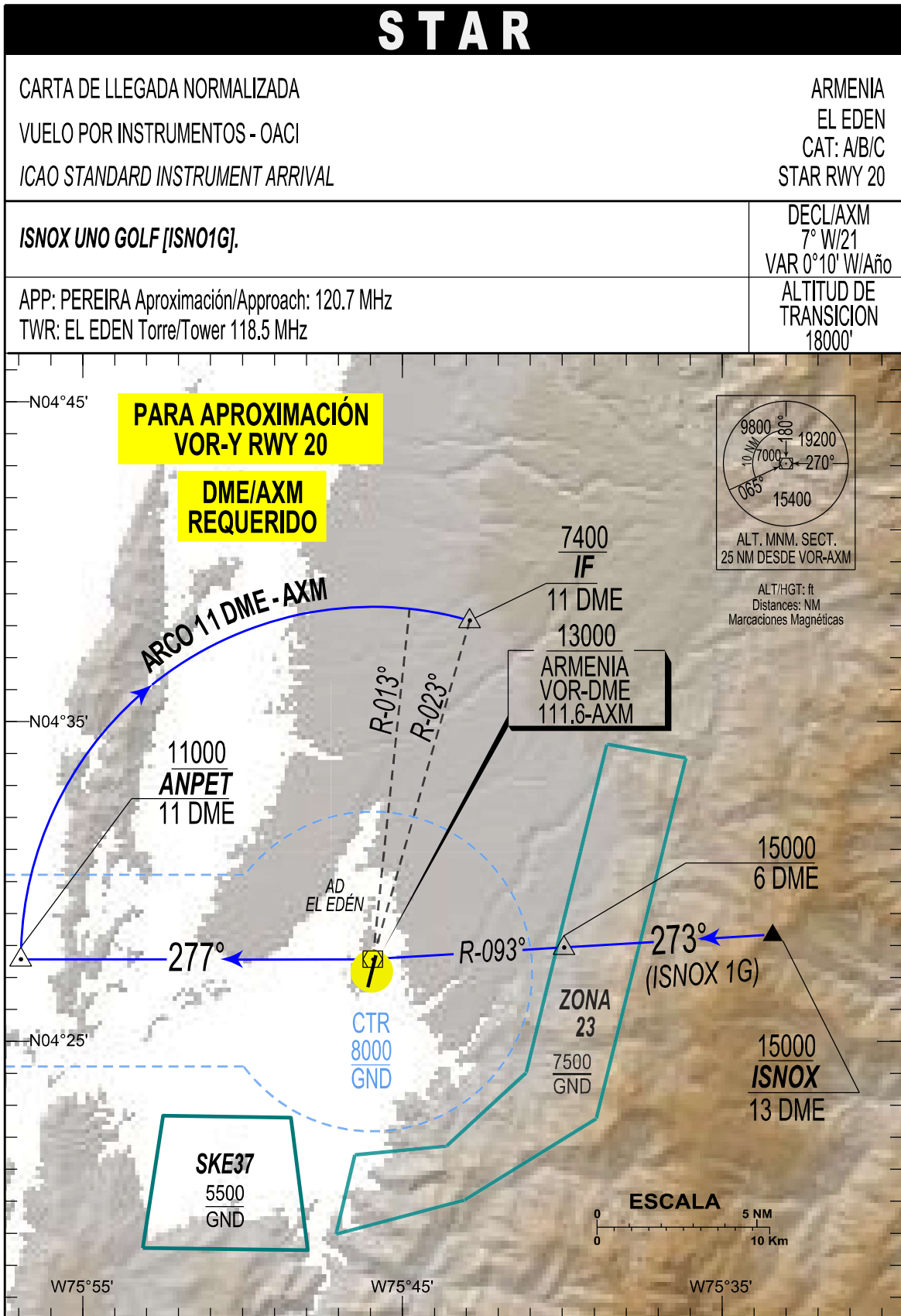
**ISNOX UNO FOXTROT [ISNO1F].**

DECL/AXM  
7° W/21  
VAR 0°10' W/Año  
ALTITUD DE  
TRANSICION  
18000'

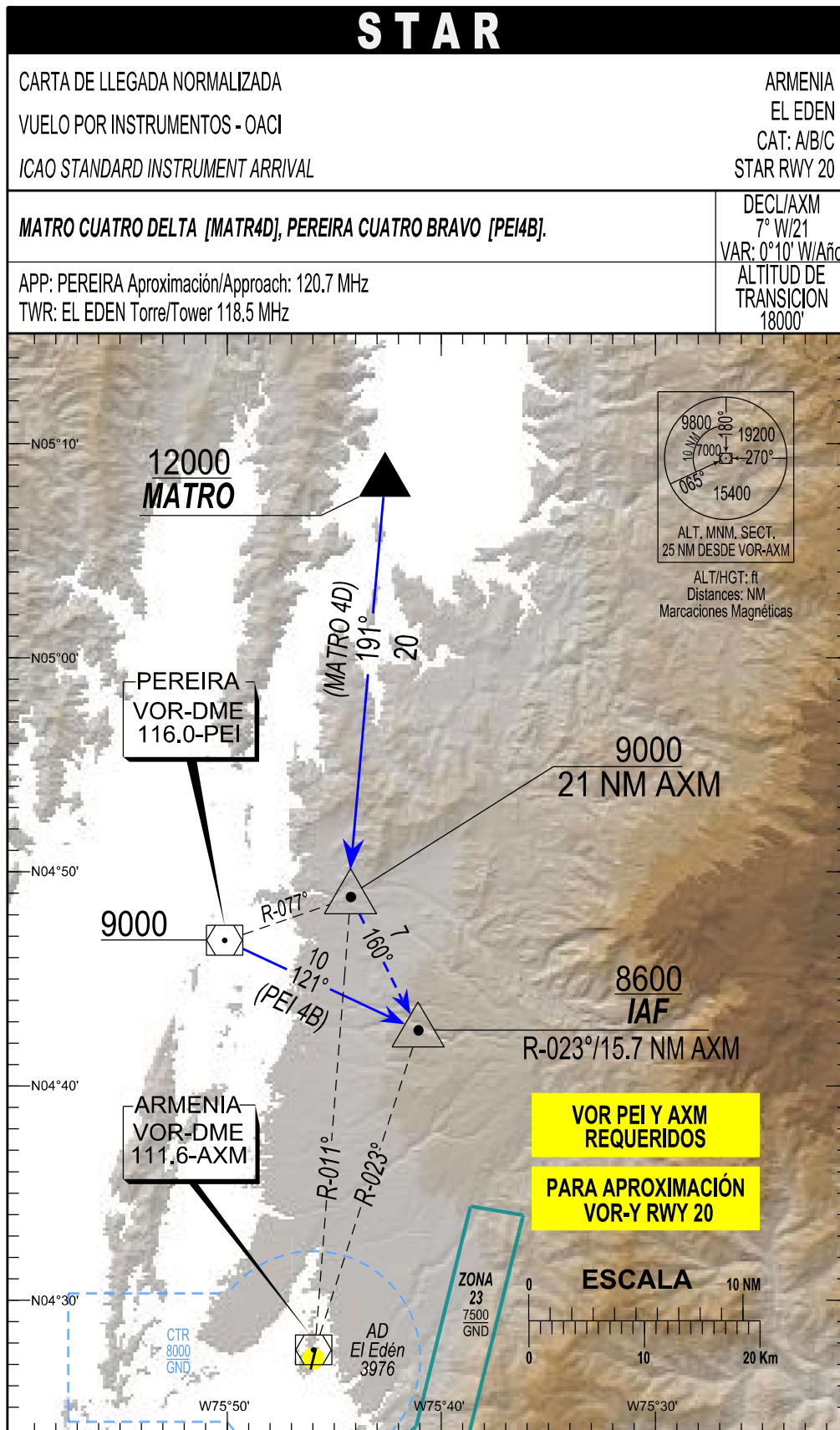
APP: PEREIRA Aproximación/Approach: 120.7 MHz  
TWR: EL EDEN Torre/Tower 118.5 MHz



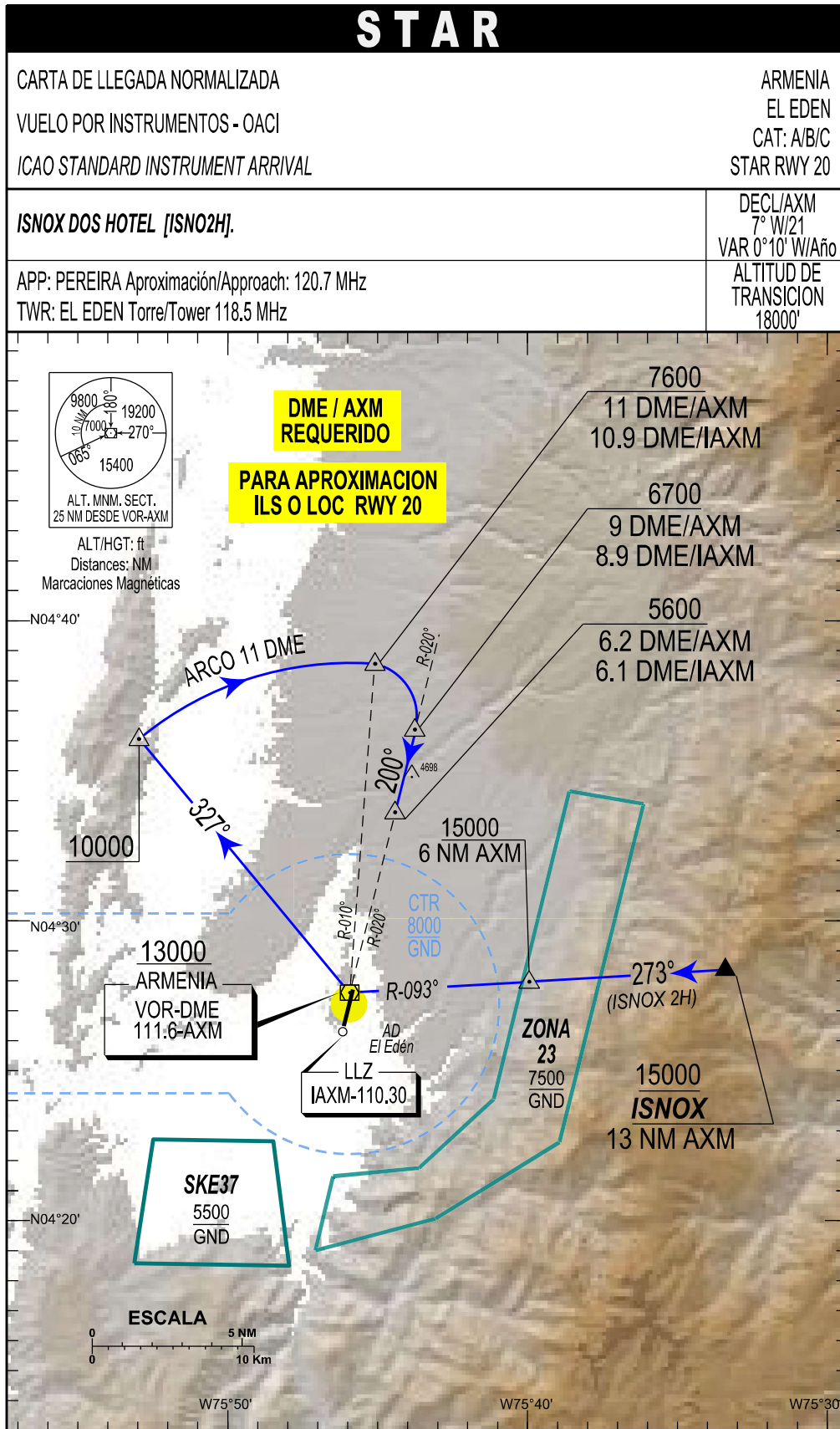
THIS PAGE  
INTENTIONALLY  
LEFT BLANK



THIS PAGE  
INTENTIONALLY  
LEFT BLANK

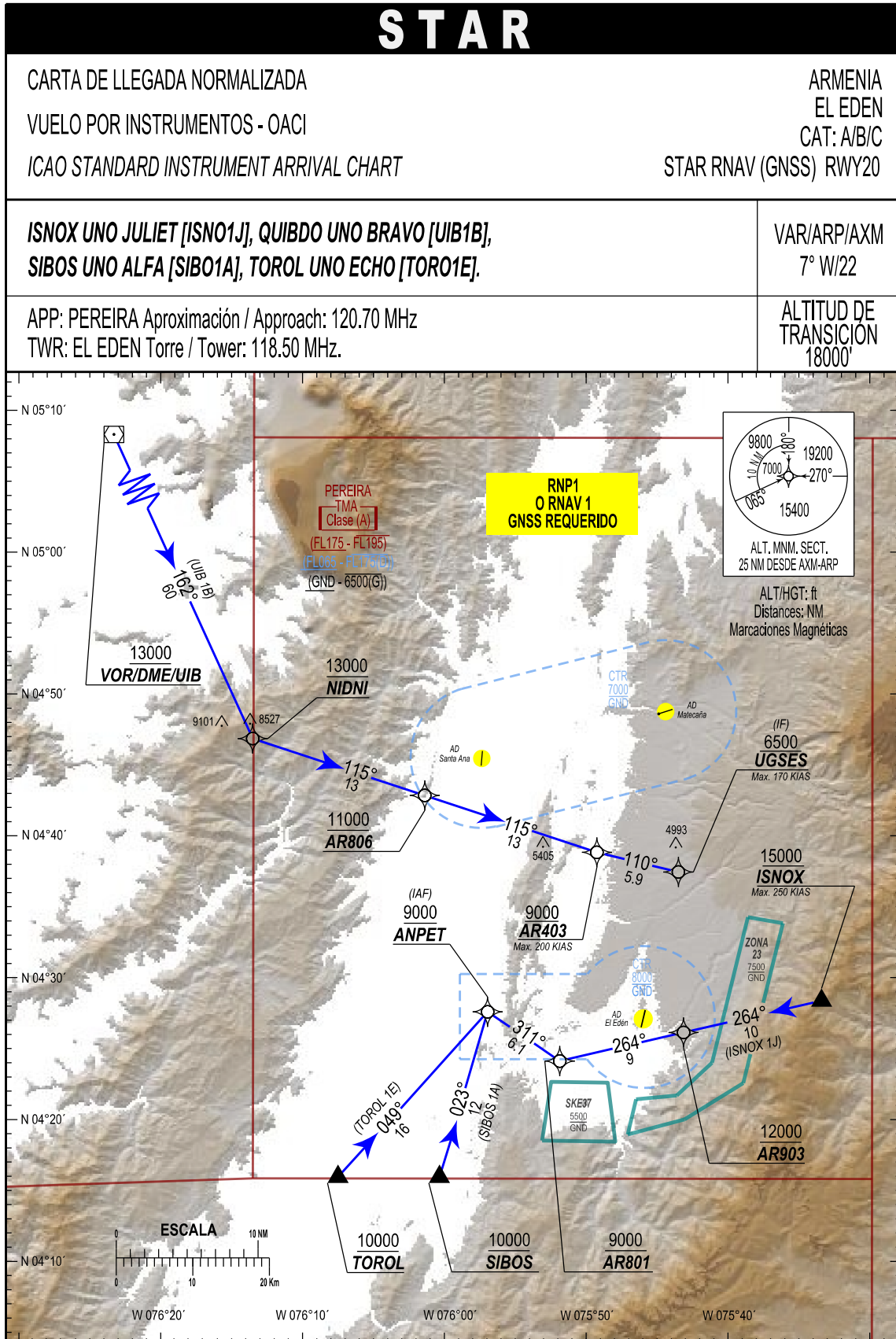


THIS PAGE  
INTENTIONALLY  
LEFT BLANK



THIS PAGE  
INTENTIONALLY  
LEFT BLANK



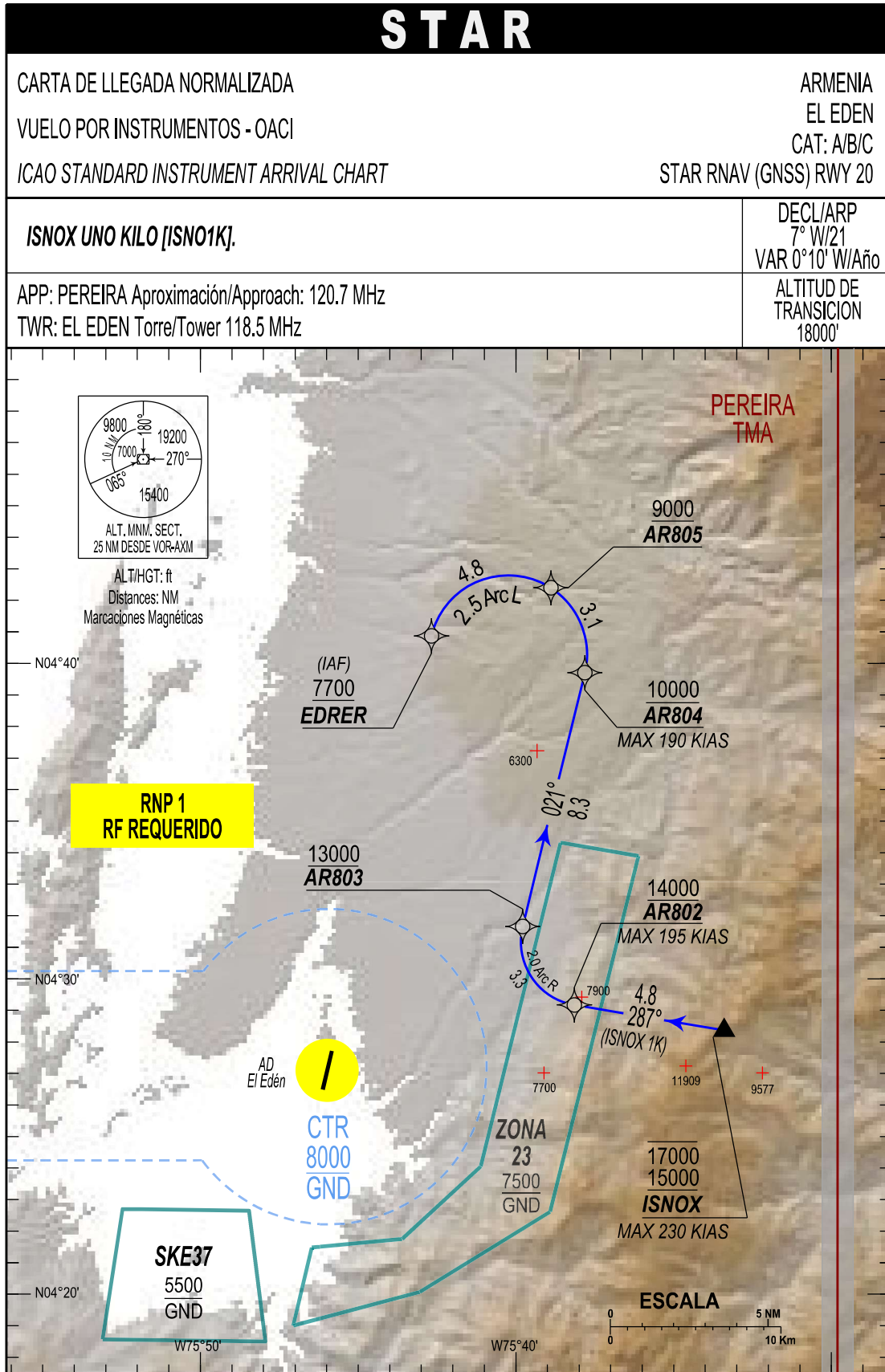


## ARMENIA / EL EDEN

## SKAR / STAR RNAV (GNSS) RWY 20

<i>PATH TERM</i>	<i>NOMBRE PUNTO DE RECORRIDO</i>	<i>FB/FO</i>	<i>RUMBO / HEADING M°(T°)</i>	<i>DISTANCIA ENTRE PUNTOS (NM)</i>	<i>DIRECCIÓN DEL VIRAJE</i>	<i>ALTITUD + / AT / -</i>	<i>LIMITE DE VELOCIDAD (Kts)</i>	<i>PDG</i>
<b>ISNOX 1J</b>								
IF	ISNOX	X	x	X	X	15000 +	250	X
TF	AR903	FB	264° (257.04°)	10	X	12000 +	X	X
TF	AR801	FB	264° (257.04°)	9	X	9000 +	X	X
TF	ANPET	FB	311° (304.32°)	6,1	X	9000 +	X	X
<b>SIBOS 1A</b>								
IF	SIBOS	X	x	X	X	10000 +	X	X
TF	ANPET	FB	023° (016.29°)	12	X	9000 +	X	X
<b>TOROL 1E</b>								
IF	TOROL	X	x	X	X	10000 +	X	X
TF	ANPET	FB	049° (042.20°)	16	X	9000 +	X	X
<b>QUIBDO 1B</b>								
IF	UIB (VOR)	X	X	X	X	13000 +	X	X
TF	NIDNI	FB	162° (155.39°)	59,9	X	13000 +	X	X
TF	AR806	FB	115° (108.22°)	12,76	X	11000+	X	X
TF	AR403	FB	115° (108.23°)	12,76	X	9000 +	200	X
TF	UGSES	FB	110° (103.52°)	5,9	X	6500 +	170	X

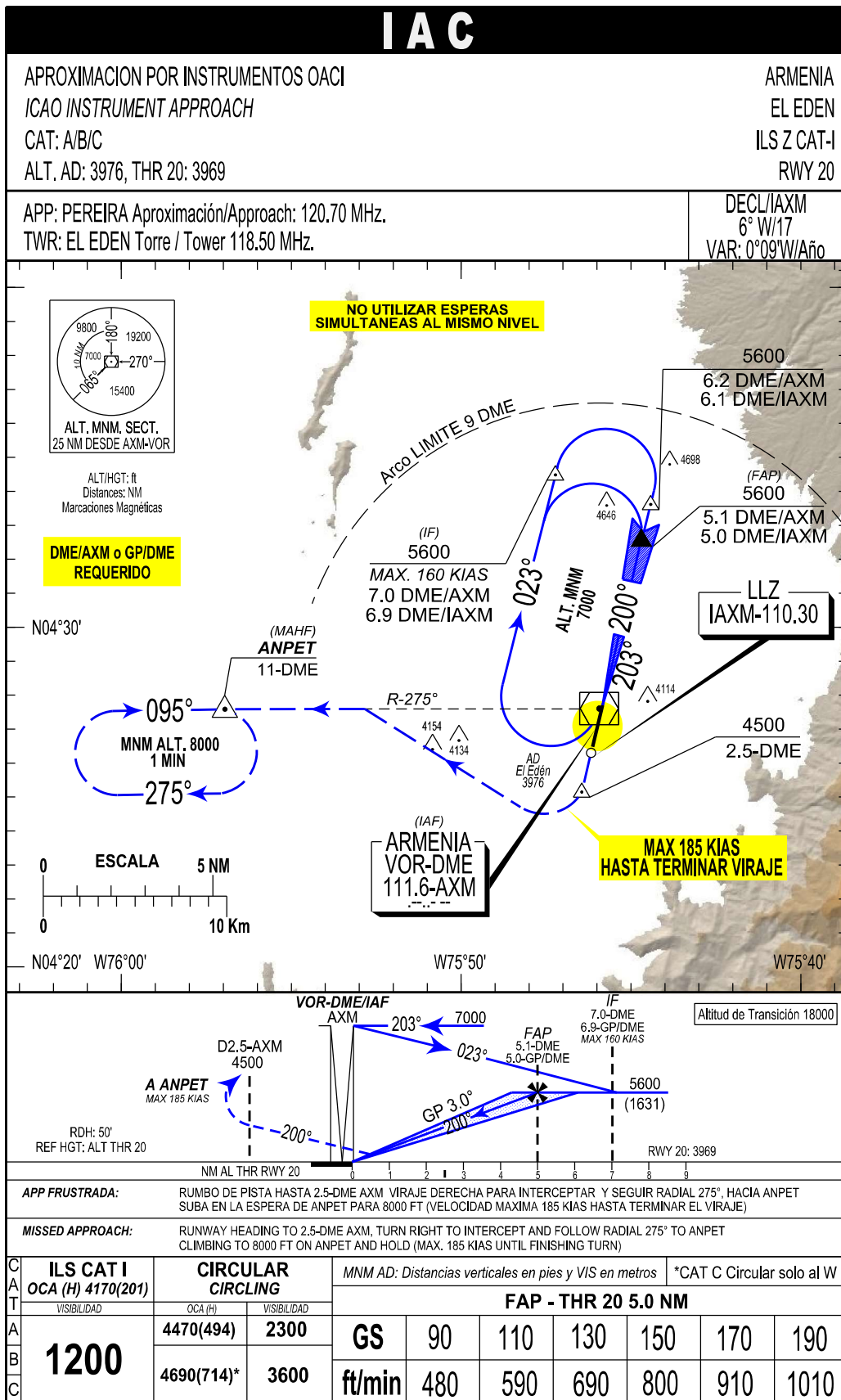
**NOTA: \* PARA COORDENADAS DE WPT, VER CARTA COORDENADAS PROCEDIMIENTOS PBN SKAR**



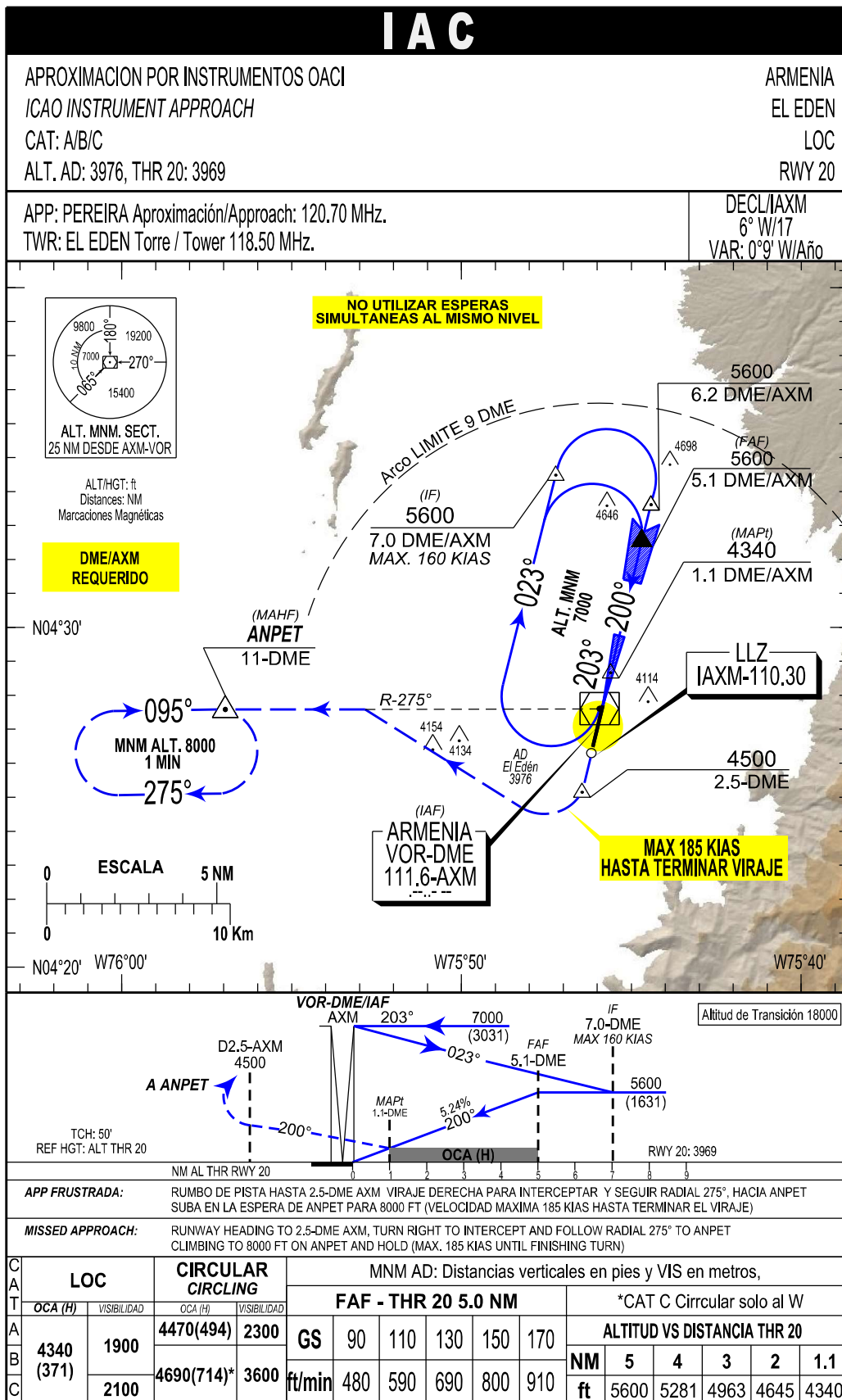
ARMENIA / EL EDEN  
SKAR / STAR RNAV(GNSS) RWY 20

PATH TERM	NOMBRE PUNTO DE RECORRIDO	FB/FO	RUMBO / HEADING M°(T°)	DISTANCIA ENTRE PUNTOS (NM)	DIRECCIÓN DEL VIRAJE	RADIO DEL VIRAJE	CENTRO ARCO (RF) LATITUD (N) 0°/0'0.00"	CENTRO ARCO (RF) LONGITUD (W) 0°/0'0.00"	ALTITUD + / AT / -	LIMITE DE VELOCIDAD (Kts)	PDG
<b>ISNOX 1K</b>											
IF	ISNOX	X	X	X	X	X	X	X	15000 / 17000 B	230	X
TF	AR802	FB	287° (279.52°)	4,8	X	X	X	X	14000 +	195	X
RF	AR803	FB	X	3,3	R	2	04°31'10.31"	75°37'48.66"	13000 +	X	X
TF	AR804	FB	021° (013.81°)	8,3	X	X	X	X	10000 +	190	X
RF	AR805	FB	X	3,1	L	2,5	04°40'17.27"	75°40'14.77"	9000 +	X	X
RF	EDRER (IAF)	FB	X	4,8	L	2,5	04°40'17.27"	75°40'14.77"	7700 +	X	X

NOTA: \* PARA COORDENADAS DE WP, VER CARTA COORDENADAS PROCEDIMIENTOS PBN SKAR

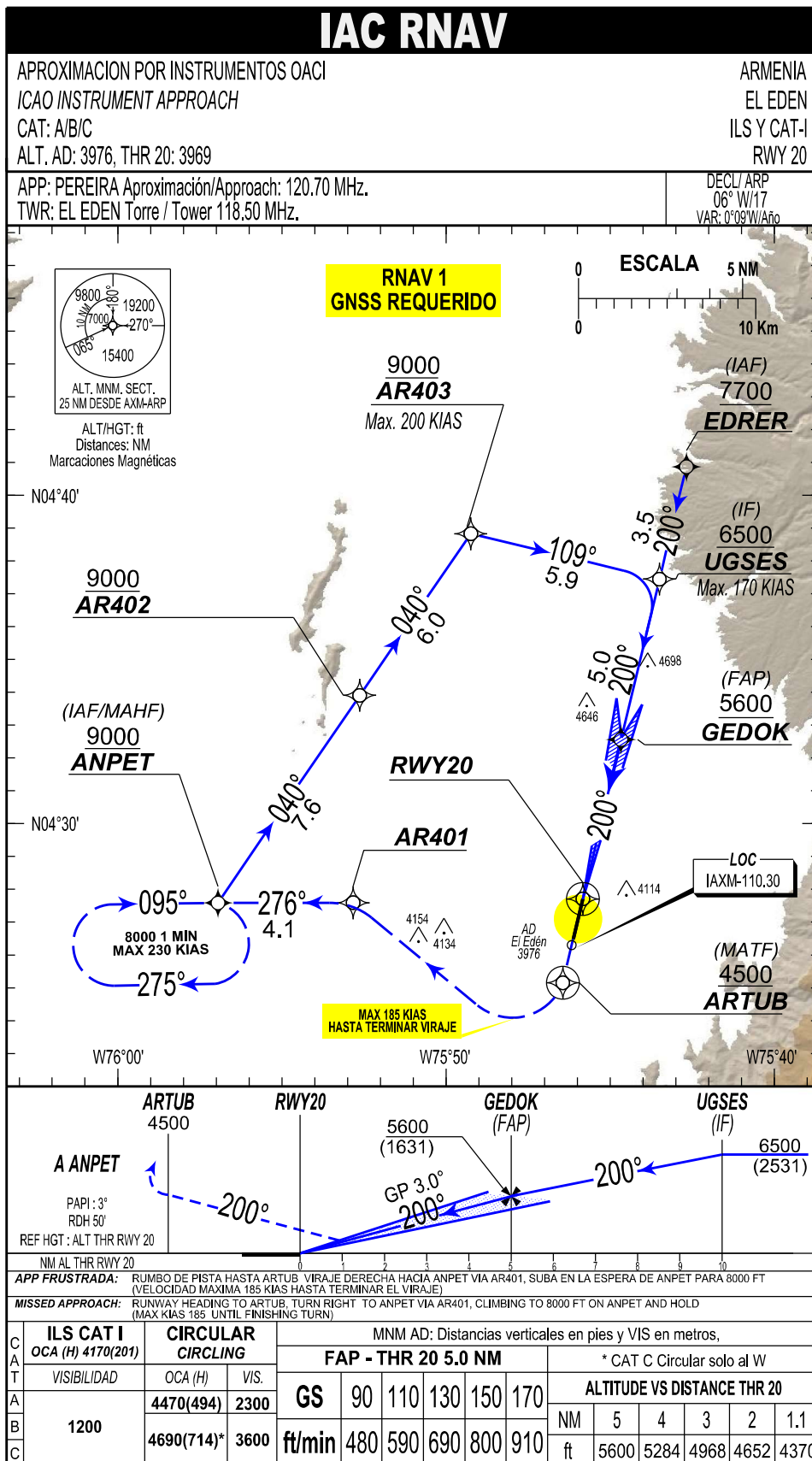


THIS PAGE  
INTENTIONALLY  
LEFT BLANK



THIS PAGE  
INTENTIONALLY  
LEFT BLANK



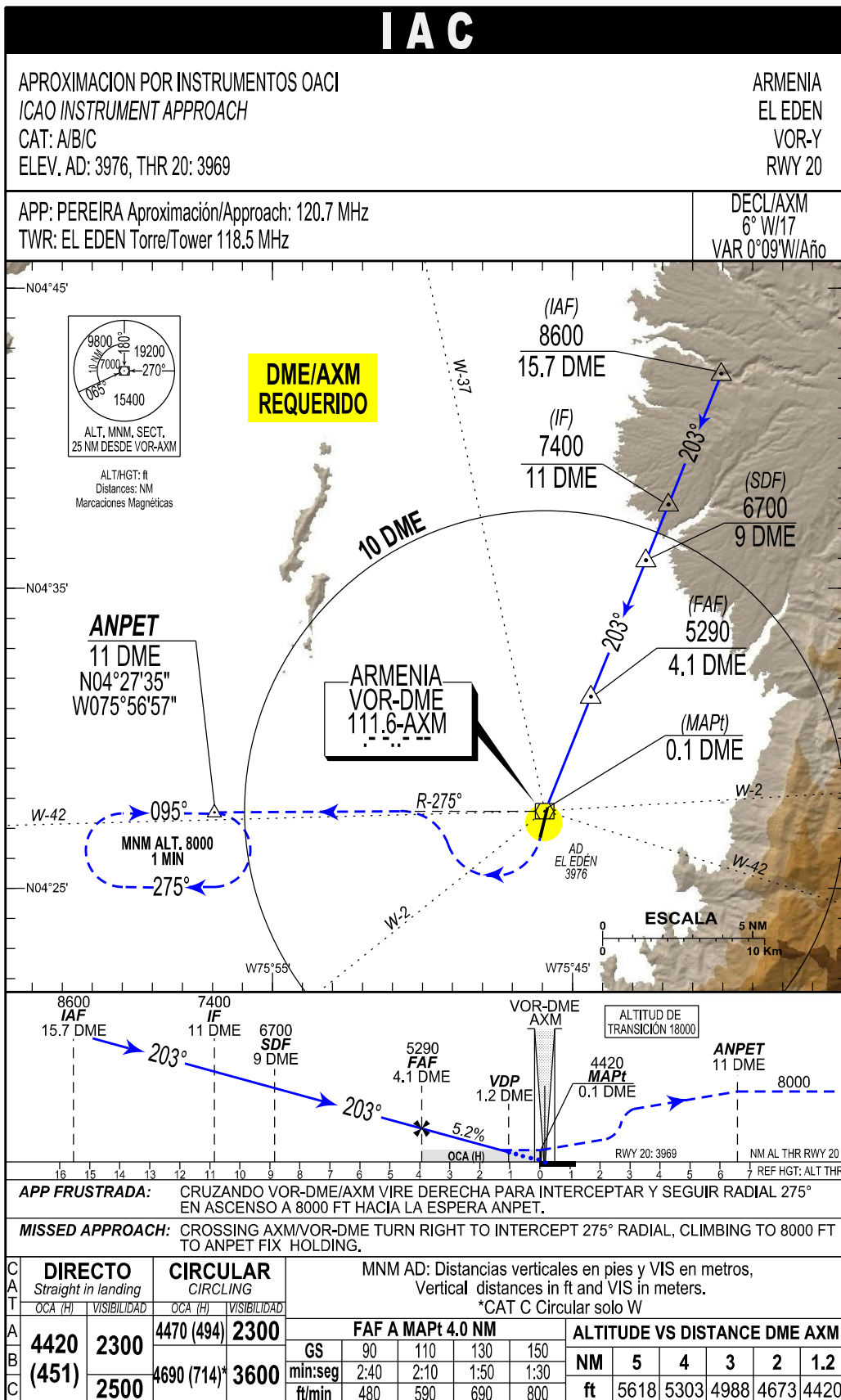


**ARMENIA / EL EDEN  
SKAR / IAC3 RNAV (GNSS) RWY 20**

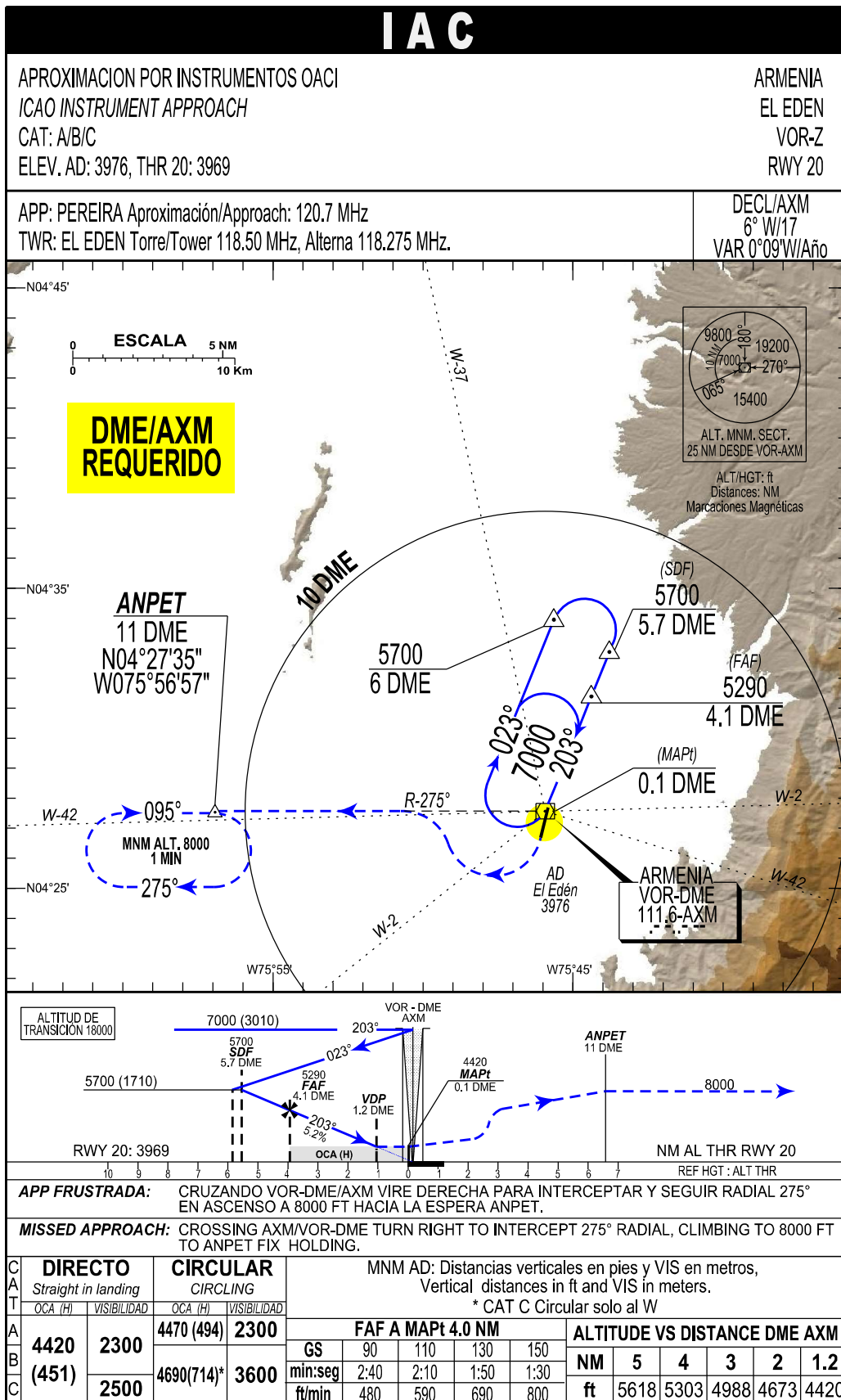
PATH TERM	NOMBRE PUNTO DE RECORRIDO	LATITUD (NORTE) 0°/0'/0.00"	LONGITUD (WHISKEY) 0°/0'/0.00"	FB/FO	RUMBO / HEADING M°(7°)	DISTANCIA ENTRE PUNTOS (NM)	DIRECCIÓN DEL VIRAJE	ALTITUD + / AT / -	LIMITE DE VELOCIDAD (Kts)	VPA	PERF DE NAV
<b>BARRA EN T TRAMO LATERAL DERECHO</b>											
IF	ANPET (IAF)	04°27'35.00"	75°56'57.00"	FB	X	X	X	9000 +	X	X	RNAV 1
TF	AR402	04°33'54.09"	75°52'38.18"	FB	040° (034.53°)	7,6	X	9000 +	X	X	RNAV 1
TF	AR403	04°38'49.68"	75°49'14.85"	FB	040° (034.53°)	6	X	9000 +	200	X	RNAV 1
TF	UGSES (IF)	04°37'26.52"	75°43'30.16"	FB	109° (103.56°)	5,9	X	6500 +	170	X	RNAV 1
TF	GEDOK (FAP)	04°32'33.42"	75°44'40.42"	FB	200° (193.48°)	5	X	5600 +	170	X	RNAV 1
TF	RWY20	04°27'42.42"	75°45'50.18"	FO	200° (193.48°)	5	X	4020 +	X	-3°	X
CF	ARTUB (MATF)	04°25'08.98"	75°46'26.82"	FO	200° (193.48°)	X	X	4500 +	X	X	RNAV 1
DF	AR401	04°27'35.39"	75°52'50.00"	FB	X	X	R	X	185	X	RNAV 1
TF	ANPET (MAHF)	04°27'35.00"	75°56'57.00"	FO	276° (269.91°)	4,1	X	8000 +	X	X	RNAV 1
<b>BARRA EN T TRAMO CENTRAL</b>											
IF	EDRER (IAF)	04°40'51.69"	75°42'40.96"	FB	X	X	X	X	X	X	RNAV 1
TF	UGSES (IF)	04°37'26.52"	75°43'30.16"	FB	200° (193.48°)	3,5	X	6500 +	170	X	RNAV 1
TF	GEDOK (FAP)	04°32'33.42"	75°44'40.42"	FB	200° (193.48°)	5	X	5600 +	170	X	RNAV 1
TF	RWY20	04°27'42.42"	75°45'50.18"	FO	200° (193.48°)	5	X	4020 +	X	-3°	X
CF	ARTUB (MATF)	04°25'08.98"	75°46'26.82"	FO	200° (193.48°)	X	X	4500 +	X	X	RNAV 1
DF	AR401	04°27'35.39"	75°52'50.00"	FB	X	X	R	X	185	X	RNAV 1
TF	ANPET (MAHF)	04°27'35.00"	75°56'57.00"	FO	276° (269.91°)	4,1	X	8000 +	X	X	RNAV 1

**ARMENIA / EL EDEN  
SKAR / IAC3 RNAV (GNSS) RWY 20**

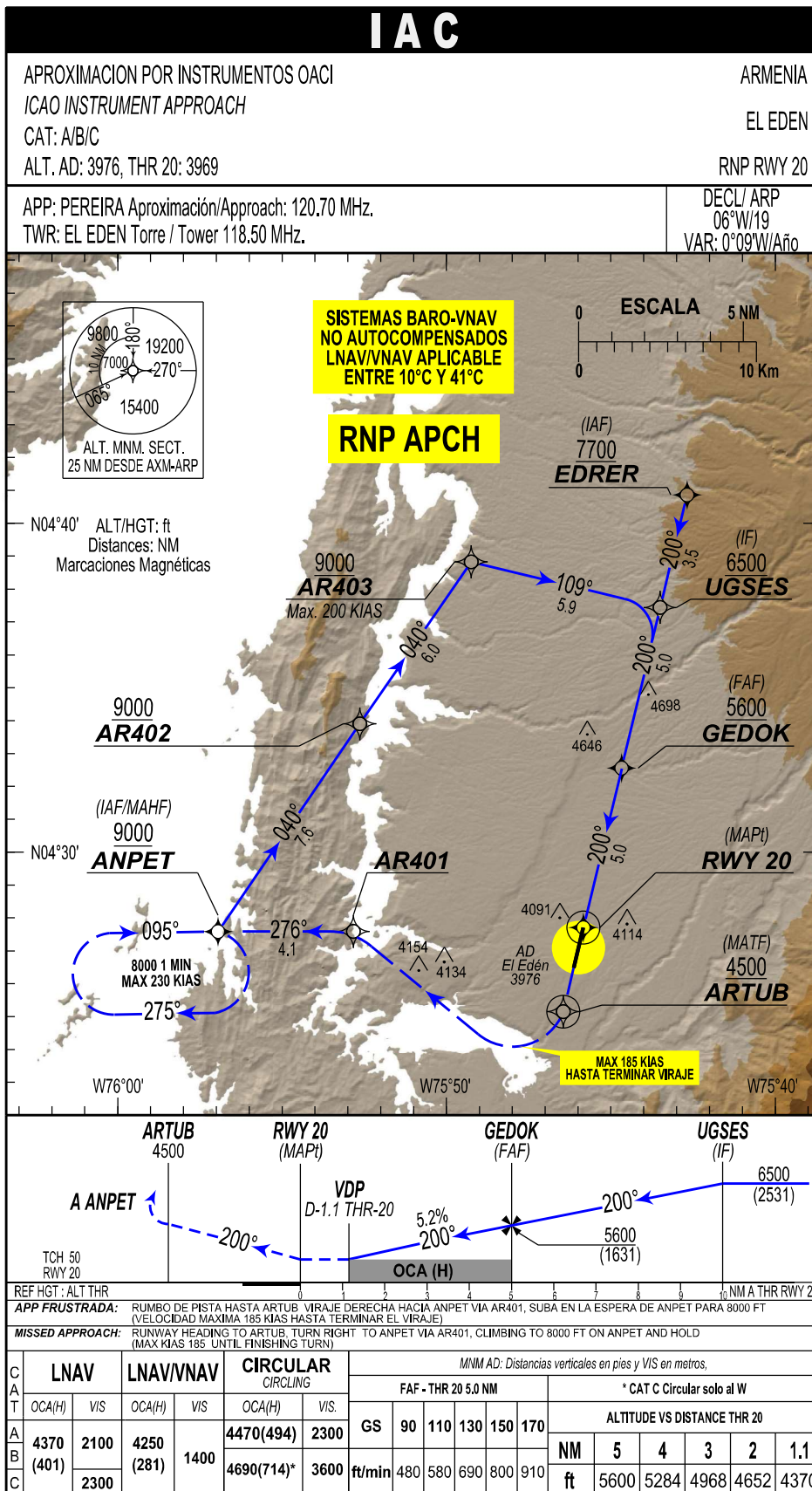
PATH TERM	NOMBRE PUNTO DE RECORRIDO	LATITUD (NORTE) 0°/0'/0.00"	LONGITUD (WHISKEY) 0°/0'/0.00"	FB / FO	RUMBO ALEJAMIENTO M°(T°)	RUMBO ACERCAMIENTO M°(T°)	DIRECCIÓN DEL VIRAJE	ALTITUD	LIMITE DE VELOCIDAD (Kts)	OUTBOUND LEG	PERFORM. DE NAV.
HM	ANPET (IAF/MAHF)	04°27'35.00"	75°56'57.00"	FO	275° (269.17°T)	095° (089.17°)	R	8000+	230	1MIN /1 MIN 30	RNAV 1



THIS PAGE  
INTENTIONALLY  
LEFT BLANK



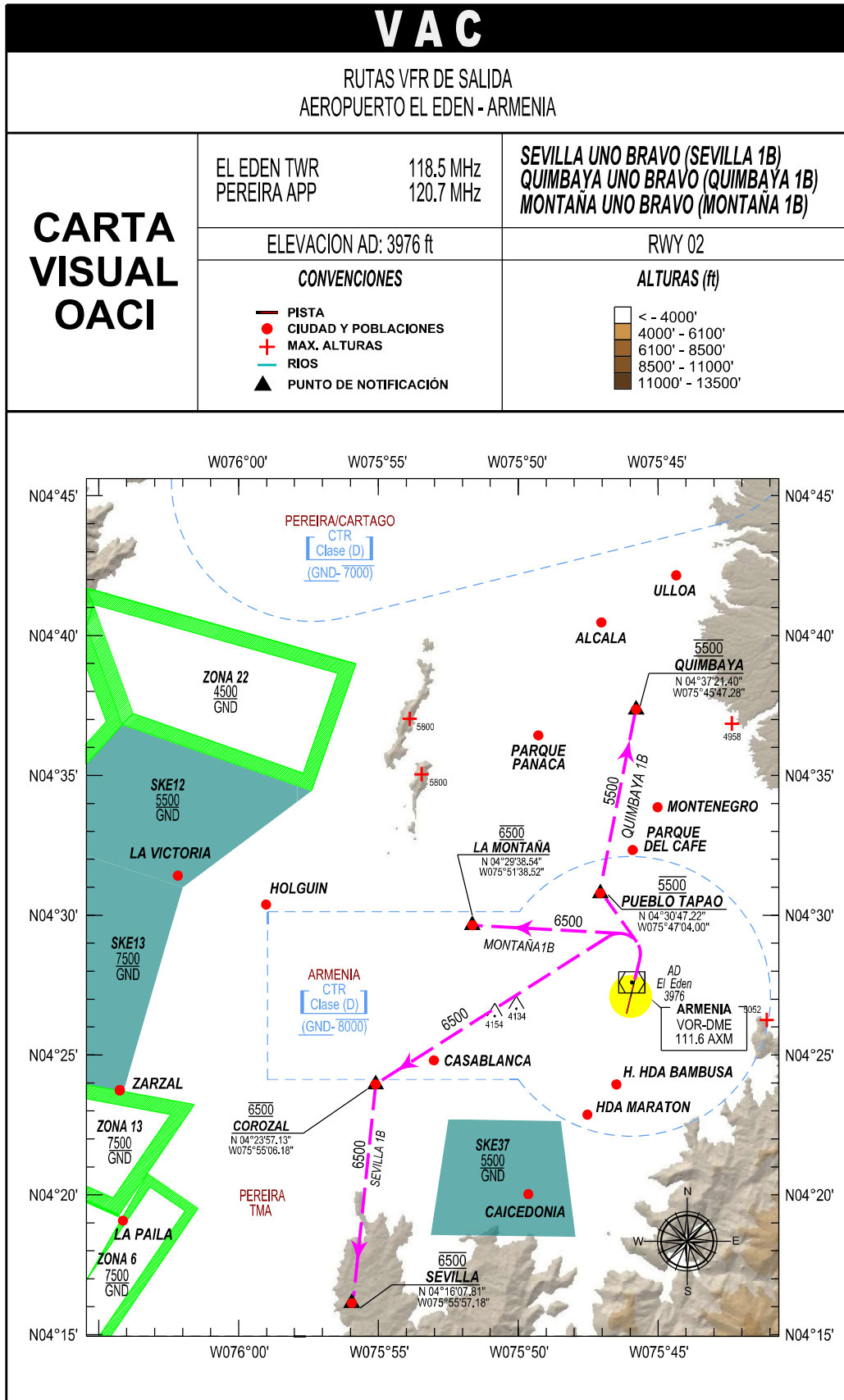
THIS PAGE  
INTENTIONALLY  
LEFT BLANK



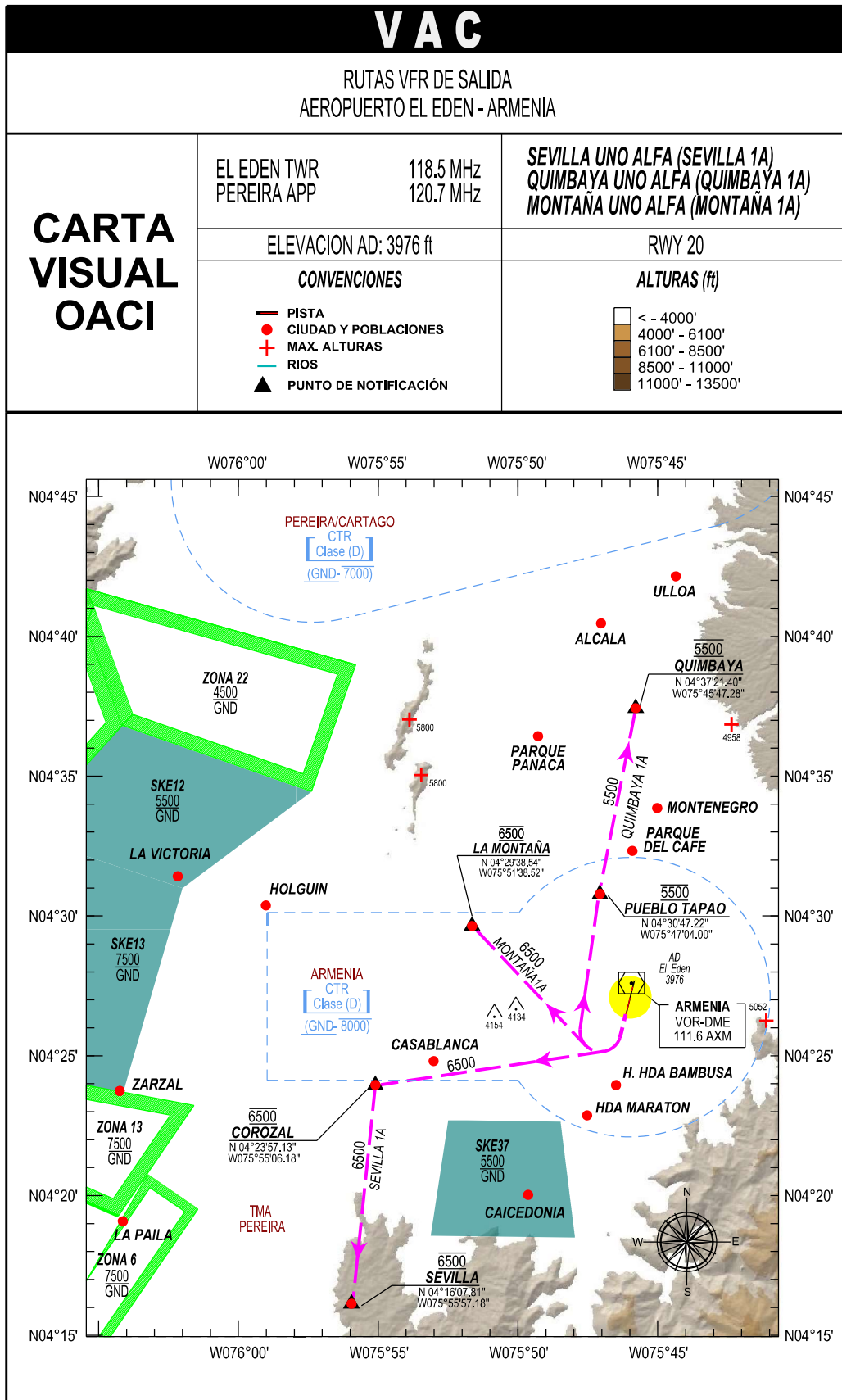
**ARMENIA / EL EDEN  
SKAR / IAC RNP RWY 20**

PATH TERM	NOMBRE PUNTO DE RECORRIDO	LATITUD (NORTE) 0°/0'/0.00"	LONGITUD (WHISKEY) 0°/0'/0.00"	FB/FO	RUMBO / HEADING Mº (Tº)	DISTANCIA ENTRE PUNTOS (NM)	DIRECCIÓN DEL VIRAJE	ALTITUD + / AT / -	LIMITE DE VELOCIDAD (KTS)	VPA	PERF DE NAV
<b>BARRA EN T TRAMO LATERAL DERECHO</b>											
IF	ANPET (IAF)	04°27'35.00"	75°56'57.00"	FB	X	X	X	9000 +	X	X	RNP APCH
TF	AR402	04°33'54.09"	75°52'38.18"	FB	040° (034.53°)	7,6	X	9000 +	X	X	RNP APCH
TF	AR403	04°38'49.68"	75°49'14.85"	FB	040° (034.53°)	6	X	9000 +	200	X	RNP APCH
TF	UGSES (IF)	04°37'26.52"	75°43'30.16"	FB	109° (103.56°)	5,9	X	6500 +	170	X	RNP APCH
TF	GEDOK (FAF)	04°32'33.42"	75°44'40.42"	FB	200° (193.48°)	5	X	5600 +	170	X	RNP APCH
TF	RWY20 (MAPT)	04°27'42.42"	75°45'50.18"	FO	200° (193.48°)	5	X	4020 +	X	-5,2%	RNP APCH
CF	ARTUB (MATF)	04°25'08.98"	75°46'26.82"	FO	200° (193.48°)	X	X	4500 +	X	X	RNP APCH
DF	AR401	04°27'35.39"	75°52'50.00"	FB	X	X	R	X	185	X	RNP APCH
TF	ANPET (MAHF)	04°27'35.00"	75°56'57.00"	FO	276° (269.91°)	4,1	X	8000 +	X	X	RNP APCH
<b>BARRA EN T TRAMO CENTRAL</b>											
IF	EDRER (IAF)	04°40'51.69"	75°42'40.96"	FB	X	X	X	X	X	X	RNP APCH
TF	UGSES (IF)	04°37'26.52"	75°43'30.16"	FB	200° (193.48°)	3,5	X	6500 +	170	X	RNP APCH
TF	GEDOK (FAF)	04°32'33.42"	75°44'40.42"	FB	200° (193.48°)	5	X	5600 +	170	X	RNP APCH
TF	RWY20 (MAPT)	04°27'42.42"	75°45'50.18"	FO	200° (193.48°)	5	X	4020 +	X	-5,2%	RNP APCH
CF	ARTUB (MATF)	04°25'08.98"	75°46'26.82"	FO	200° (193.48°)	X	X	4500 +	X	X	RNP APCH
DF	AR401	04°27'35.39"	75°52'50.00"	FB	X	X	R	X	185	X	RNP APCH
TF	ANPET (MAHF)	04°27'35.00"	75°56'57.00"	FO	276° (269.91°)	4,1	X	8000 +	X	X	RNP APCH
PATH TERM	NOMBRE PUNTO DE RECORRIDO	LATITUD (NORTE) 0°/0'/0.00"	LONGITUD (WHISKEY) 0°/0'/0.00"	FB / FO	RUMBO ALEJAMIENTO Mº (Tº)	RUMBO ACERCAMIENTO Mº (Tº)	DIRECCION DEL VIRAJE	ALTITUD	LIMITE DE VELOCIDAD (KTS)	OUTBOUND LEG	PERFORM. DE NAV.
HM	ANPET (IAF / MAHF)	04°27'35.00"	75°56'57.00"	FO	275° (269.17°)	095° (089.17°)	R	8000+	230	1MIN /1 MIN 30	RNP APCH

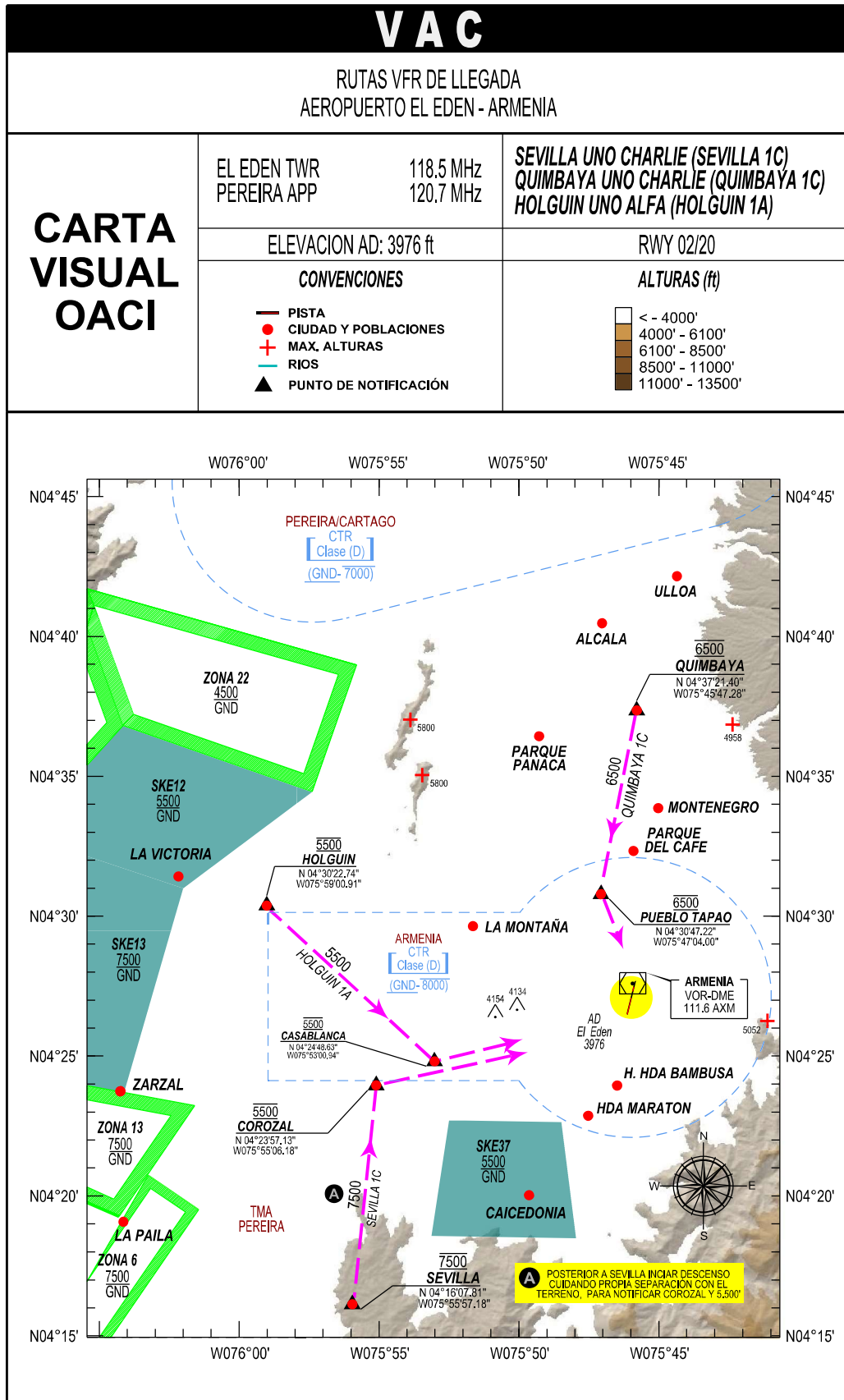




THIS PAGE  
INTENTIONALLY  
LEFT BLANK



THIS PAGE  
INTENTIONALLY  
LEFT BLANK



THIS PAGE  
INTENTIONALLY  
LEFT BLANK

## RUTA NORMALIZADA VFR DE LLEGADA Y SALIDA AEROPUERTO EL EDEN-ARMENIA

La siguiente información aplica para todas las VAC

Descripción general de los puntos de notificación implementados en las rutas normalizada de llegada y salida para el aeropuerto El Edén de Armenia:

- a. QUIMBAYA: Población
- b. PUEBLO TAPAO: Población
- c. HOLGUIN: Población
- d. LA MONTAÑA: Punto GNSS
- e. COROZAL: Población
- f. SEVILLA: Población
- g. CASABLANCA: Caserío

### 1 CONDICIONES DEL USO DEL GNSS

#### 1.1 VUELOS VFR

El receptor GNSS puede ser utilizado sólo como apoyo a la navegación que se realice según las reglas de vuelo visual (VFR), en virtud que el piloto tiene en todo momento, la responsabilidad en desarrollar la navegación manteniendo referencia visual constante con la superficie terrestre, conforme lo estipula la reglamentación aeronáutica vigente.

## 2 RUTA NORMALIZADA VFR DE LLEGADA PISTAS 02/20

Las aeronaves en plan de vuelo VFR cuyo destino sea el Aeropuerto El Edén de Armenia, deberán proceder de acuerdo a las siguientes rutas normalizadas VFR de llegada:

### 2.1 RUTA NORMALIZADA VFR PUEBLO QUIMBAYA 1C

Proceder con referencia a las siguientes poblaciones o puntos de notificación, con las altitudes descritas a continuación:

Punto de referencia <i>Reference point</i>	Altitud (ft) <i>Altitude (ft)</i>	Ubicación <i>Location</i>
QUIMBAYA	6.500 nivelado <i>Leveled</i>	N 04 37 21.40 W 075 45 47.28
PUEBLO TAPAO	6.500 nivelado <i>Leveled</i>	N 04 30 47.22 W 075 47 04.00

**Nota:** Aeronaves deberán mantener vertical la Población de PUEBLO TAPAO hasta tanto reciban autorización del ATC para proceder al circuito de aeródromo.

## STANDARD VFR ARRIVAL AND DEPARTURE ROUTES – EL EDEN AIRPORT

The following information applies to every VAC

General description of notification points used in both normalized arrival and departure routes for El Edén airport of Armenia:

- a. QUIMBAYA: Town
- b. PUEBLO TAPAO: Town
- c. HOLGUIN: Town
- d. LA MONTAÑA: GNSS Waypoint
- e. COROZAL: Town
- f. SEVILLA: Town
- g. CASABLANCA: Village

### 1 GNSS USE CONDITIONS

#### 1.1 VFR FLIGHTS

GNSS receiver could be used only as a support to visual flight rules (VFR) navigation, taking into account that in any case, the pilot has the responsibility to navigate maintaining constant visual reference to the ground surface, according to the aeronautical regulations in force.

## 2 STANDARD VFR ARRIVAL ROUTE RUNWAY 02/20

Aircraft flying under VFR navigation, arriving to El eden airport, shall proceed according to the following normalized VFR arrival routes:

### 2.1 STANDARD VFRROUTE QUIMBAYA1C

Proceed with reference to the following notification points, with the altitudes indicated below:

**Note:** Aircraft must maintain vertical reference with PUEBLO TAPAO town, until ATC clearance has been received in order to proceed to aerodrome traffic circuit.

**2.2 RUTA NORMALIZADA VFR HOLGUIN 1A**

Proceder con referencia a las siguientes poblaciones o puntos de notificación, con las altitudes descritas a continuación:

Punto de referencia <i>Reference point</i>	Altitud (ft) <i>Altitude (ft)</i>	Ubicación <i>Location</i>
HOLGUIN	5.500 nivelado <i>Leveled</i>	04 30 22.74 N 075 59 00.91 W
CASABLANCA	5.500 nivelado <i>Leveled</i>	04 24 48.63 N 075 53 00.94 W

**Nota 1:** Aeronaves deberán mantener vertical CASABLANCA hasta tanto reciban autorización del ATC para proceder al circuito de aeródromo.

**2.2 STANDARD VFR ROUTE HOLGUIN1A**

Proceed with reference to the following notification points, with the altitudes indicated below:

**Note 1:** Aircraft must maintain vertical reference with CASABLANCA town, until ATC clearance has been received in order to proceed to aerodrome traffic circuit.

**2.3 RUTA NORMALIZADA VFR SEVILLA 1C**

Proceder con referencia a las siguientes poblaciones o puntos de notificación, con las altitudes descritas a continuación:

Punto de referencia <i>Reference point</i>	Altitud (ft) <i>Altitude (ft)</i>	Ubicación <i>Location</i>
SEVILLA	7.500 nivelado <i>Leveled</i>	04 16 07.81 N 075 55 57.18 W
COROZAL	5.500 nivelado <i>Leveled</i>	04 23 57.13 N 075 55 06.18 W

**Nota 1:** Posterior a la Población de SEVILLA, cuidando propia separación con el terreno y previa autorización del ATC, aeronaves iniciaran descenso para notificar la Población de COROZAL y 5.500'.

**2.3 STANDARD VFR ROUTE SEVILLA1C**

Proceed with reference to the following notification points, with the altitudes indicated below:

**Note 1:** Leaving SEVILLA, being aware of self-separation from the ground and with previous ATC clearance, aircraft will start descending to notify COROZAL town and 5.500 ft.

**Nota 2:** Aeronaves deberán mantener vertical la Población de COROZAL hasta tanto reciban autorización del ATC para proceder al circuito de aeródromo.

**Note 2:** Aircraft must maintain vertical reference with COROZAL, until ATC clearance has been received in order to proceed to aerodrome traffic circuit.

**3 RUTAS NORMALIZADAS VFR DE SALIDA PISTAS 20**

Las aeronaves en plan de vuelo VFR saliendo desde el Aeropuerto El Edén de Armenia, deberán proceder de acuerdo a las siguientes rutas normalizadas VFR de salida:

**3 STANDARD VFR DEPARTURE ROUTES RUNWAY 20**

Aircraft flying under VFR navigation, departing from El Eden airport, should proceed according to the following normalized VFR departure routes:

**3.1 RUTA NORMALIZADA VFR QUIMBAYA 1A**

Posterior al despegue viraje derecha para proceder con referencia a las siguientes poblaciones o puntos de notificación, con las altitudes descritas a continuación:

**3.1 STANDARD VFR ROUTE QUIMBAYA 1A**

After takeoff turn right to proceed having as reference the following notification points, with the altitudes described below:

Punto de referencia <i>Reference point</i>	Altitud (ft) <i>Altitude (ft)</i>	Ubicación <i>Location</i>
PUEBLO TAPAO	5.500 nivelado <i>Leveled</i>	04 30 47.22 N 075 47 04.00 W
QUIMBAYA	5.500 nivelado <i>Leveled</i>	04 37 21.40 N 075 45 47.28 W



**3.2 RUTA NORMALIZADA VFR MONTAÑA 1A**

Posterior al despegue viraje derecha para proceder con referencia a las siguientes poblaciones o puntos de notificación, con las altitudes descritas a continuación:

Punto de referencia <i>Reference point</i>	Altitud (ft) <i>Altitude (ft)</i>	Ubicación <i>Location</i>
LA MONTAÑA	6.500 nivelado <i>Leveled</i>	04 29 38.54 N 075 51 38.52 W

**3.2 STANDARD VFR ROUTE MONTAÑA1A**

After takeoff turn right to proceed having as reference the following notification points, with the altitudes described below:

**3.3 RUTA NORMALIZADA VFR SEVILLA 1A**

Posterior al despegue viraje derecha para proceder con referencia a las siguientes poblaciones o puntos de notificación,

Punto de referencia <i>Reference point</i>	Altitud (ft) <i>Altitude (ft)</i>	Ubicación <i>Location</i>
COROZAL	6.500 nivelado <i>Leveled</i>	04 23 57.13 N 075 55 06.18 W
SEVILLA	6.500 nivelado <i>Leveled</i>	04 16 07.81 N 075 55 57.18 W

**3.3 VFR NORMALIZED ROUTE SEVILLA1A**

After takeoff turn right to proceed having as reference the following notification points, with the altitudes described below:

**4 RUTAS NORMALIZADAS VFR DE SALIDA PISTAS 02**

Las aeronaves en plan de vuelo VFR saliendo desde el Aeropuerto El Edén de Armenia, deberán proceder de acuerdo a las siguientes rutas normalizadas VFR de salida:

**4 STANDARD VFR DEPARTURE ROUTES RUNWAY 20**

Aircraft flying under VFR navigation, departing from El Eden airport, shall proceed according to the following normalized VFR departure routes:

**4.1 RUTA NORMALIZADA VFR QUIMBAYA 1B**

Posterior al despegue viraje izquierda para proceder con referencia a las siguientes poblaciones o puntos de notificación, con las altitudes descritas a continuación:

Punto de referencia <i>Reference point</i>	Altitud (ft) <i>Altitude (ft)</i>	Ubicación <i>Location</i>
PUEBLO TAPAO	5.500 nivelado <i>Leveled</i>	04 30 47.22 N 075 47 04.00 W
QUIMBAYA	5.500 nivelado <i>Leveled</i>	04 37 21.40 N 075 45 47.28 W

**4.1 STANDARD VFR ROUTE QUIMBAYA1B**

After takeoff turn left to proceed having as reference the following notification points, with the altitudes described below:

**4.2 RUTA NORMALIZADA VFR MONTAÑA 1B**

Posterior al despegue viraje izquierda para proceder con referencia a las siguientes poblaciones o puntos de notificación, con las altitudes descritas a continuación:

Punto de referencia <i>Reference point</i>	Altitud (ft) <i>Altitude (ft)</i>	Ubicación <i>Location</i>
LA MONTAÑA	6.500 nivelado <i>Leveled</i>	04 29 38.54 N 075 51 38.52 W

**4.2 STANDARD VFR ROUTE MONTAÑA1B**

After takeoff turn left to proceed having as reference the following notification points, with the altitudes described below:

**4.3 RUTA NORMALIZADA VFR SEVILLA 1B****4.3 STANDARD VFR ROUTE SEVILLA1B**

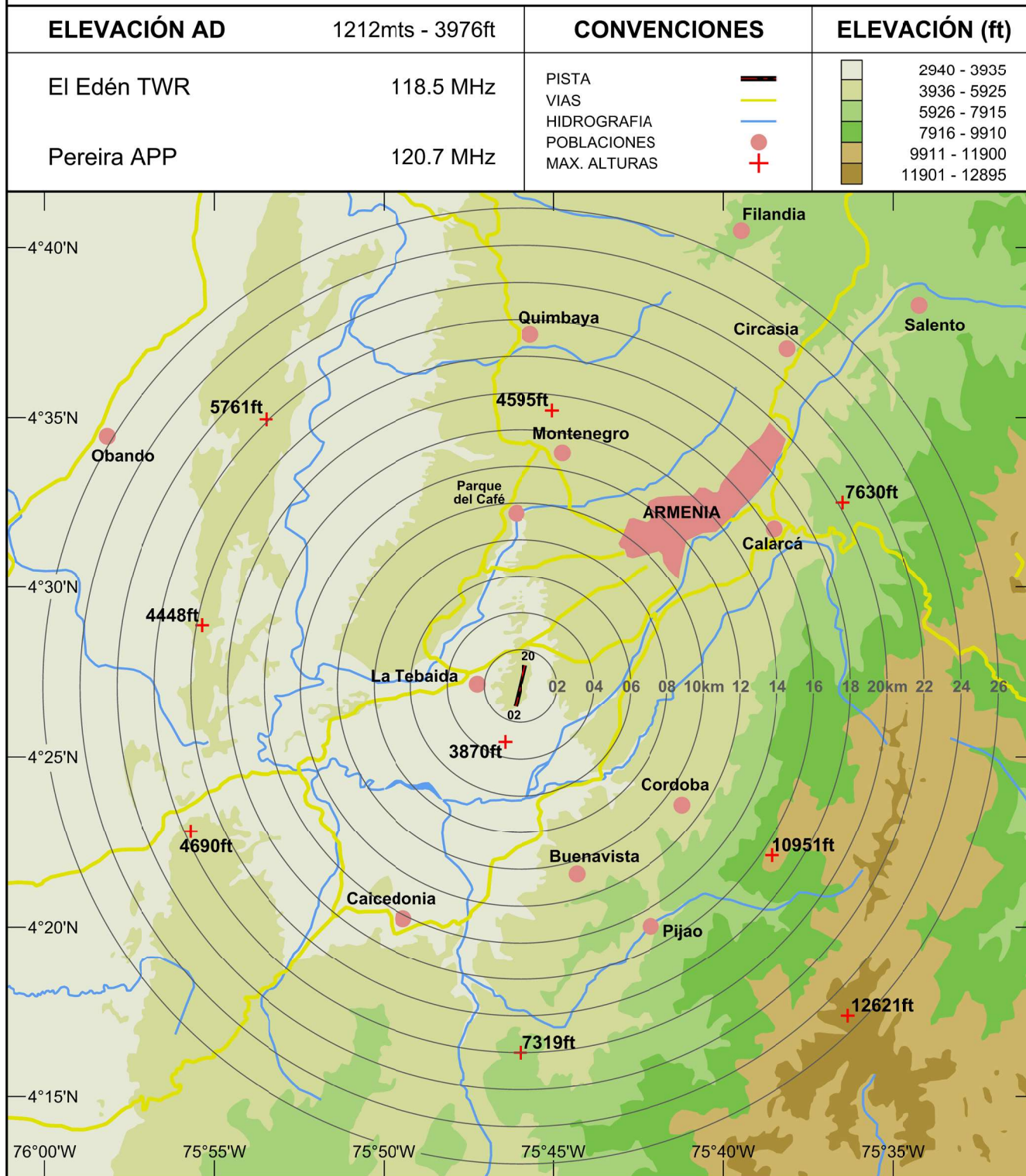
Posterior al despegue viraje izquierda para proceder con referencia a las siguientes poblaciones o puntos de notificación, con las altitudes descritas a continuación:

After takeoff turn left to proceed having as reference the following notification points, with the altitudes described below:

Punto de referencia <i>Reference point</i>	Altitud (ft) <i>Altitude (ft)</i>	Ubicación <i>Location</i>
COROZAL	6.500 nivelado <i>Leveled</i>	04 23 57.13 N 075 55 06.18 W
SEVILLA	6.500 nivelado <i>Leveled</i>	04 16 07.81 N 075 55 57.18 W

# CARTA DE VISIBILIDAD

## ARMENIA / EL EDÉN / COLOMBIA



THIS PAGE  
INTENTIONALLY  
LEFT BLANK