



Aeronáutica Civil
Oficina de Transporte Aéreo
Grupo de Estudios Sectoriales



Boletín estadístico de Origen-Destino
Pasajeros y Carga
Operación regular
Agosto de 2005

Distribución de pasajeros y carga por:

- Operación Nacional / Internacional
- Aerolíneas
- Principales Rutas
- Aeropuertos



Cuadros Estadísticos Anexos

CUADRO 1.1	Comportamiento del Transporte aéreo regular - Pasajeros y Carga
CUADRO 1.2	Pasajeros Nacionales por empresa
CUADRO 1.3	Carga nacional por empresa
CUADRO 1.4	Pasajeros Internacionales por empresa
CUADRO 1.5	Carga internacional por empresa
CUADRO 1.6	Pasajeros Nacionales por principales rutas
CUADRO 1.6B	Pasajeros Rutas troncales por empresa
CUADRO 1.7	Carga nacional por principales rutas
CUADRO 1.8	Pasajeros internacionales por principales rutas
CUADRO 1.8B	Pasajeros internacionales Continente - País
CUADRO 1.8C	Pasajeros internacionales Continente - Empresa
CUADRO 1.9	Carga internacional por principales rutas
CUADRO 1.9B	Carga internacional por Continente - País
CUADRO 1.9C	Carga internacional por Continente - Empresa
CUADRO 1.10	Pasajeros nacionales por aeropuerto
CUADRO 1.11	Carga nacional por aeropuerto
CUADRO 1.12	Pasajeros internacionales por aeropuerto
CUADRO 1.13	Carga internacional por aeropuerto

FERNANDO AUGUSTO SANCLEMENTE ALZATE

Director General Aerocivil

JUAN CARLOS SALAZAR GOMEZ

Jefe Oficina de Transporte Aéreo

JORGE ALONSO QUINTANA

Jefe Grupo de Estudios Sectoriales

EDICIÓN

JUAN CARLOS TORRES CAMARGO

Profesional Aeronáutico

JOSE MISAEL PEREA GONZALEZ

Técnico Aeronáutico

Foto Portada: Publicada con autorización del fotógrafo Luis Rosa

Presentación

El presente boletín estadístico contiene la información relativa a los pasajeros, carga y correo, movilizados por empresas que prestan servicios regulares, así como las empresas nacionales e internacionales dedicadas exclusivamente al transporte de carga.

La fuente de este boletín es la información reportada por las empresas aéreas en el archivo de origen-destino, el cual contiene los datos relativos a los pasajeros, carga y correo transportados entre todos los pares de ciudades en los cuales se presentó operación comercial, por parte de las empresas regulares de pasajeros y de carga (directamente y/o mediante código compartido) y conforme a lo establecido en el contrato de transporte.

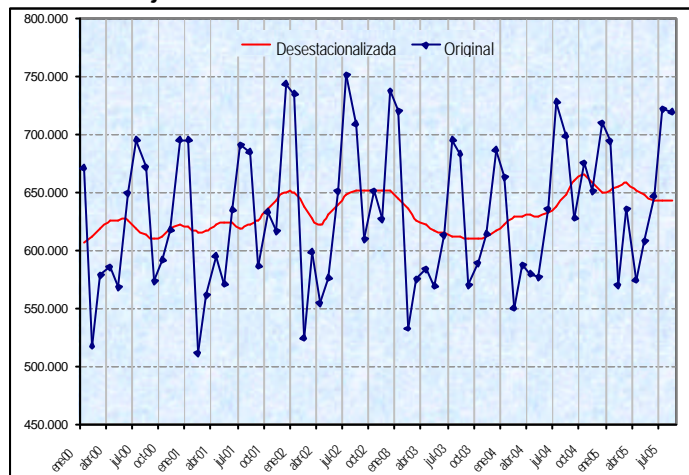
El archivo de origen-destino es de vital importancia, ya que permite establecer las cantidades totales de pasajeros, carga y correo movilizados en un lapso determinado (mes, año, etc.), en diferentes rutas, entre dos países o entre dos regiones, así como permite determinar el total de pasajeros y carga movilizadas en cada uno de los aeropuertos del país, los cuales son indicadores esenciales en la medición del crecimiento del sector aéreo.

1. Operación nacional

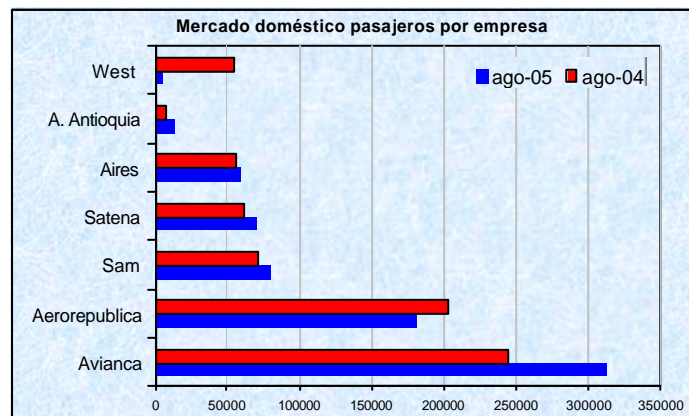
1.1 Pasajeros

El número de pasajeros en Agosto de 2.005 a nivel nacional, creció en 2,91% frente al mismo mes del año anterior. El acumulado Enero - Agosto del año en curso presenta un crecimiento del 2,95% en relación con igual periodo de 2.004 (Ver cuadro anexo 1.1).

Serie Pasajeros nacionales



Avianca movilizó en Agosto el mayor número de pasajeros, con una participación del 43,52%, seguida de Aerorepública que transportó el 25,05% y Sam que movilizó el 11,07%. Ver cuadro anexo No. 1.2. Con respecto a Agosto de 2005, Avianca presenta un crecimiento de 28,50% y contribuye con 9,93 puntos porcentuales a la variación del total de pasajeros nacionales. Este comportamiento es explicado en parte por el incremento del 29,45% en los pasajeros movilizadas por Avianca en las rutas no troncales.



En contraste, en agosto Aerorepública tuvo un crecimiento negativo de 11,08% contribuyendo con -3,21 puntos porcentuales a la variación del total de pasajeros nacionales. En el acumulado enero-Agosto de 2005, con

respecto a igual periodo del año anterior, Avianca presenta un incremento del 20,05% y contribuye con 7,28 puntos porcentuales a la variación del total de pasajeros nacionales, mientras que Aerorepública tiene un crecimiento negativo del 3,28%.

Tabla 1. Pasajeros nacionales por aerolínea

Aerolíneas	ago-05	Ago 05 / Ago 04		Ene-Ago 05 / Ene-Ago 04	
		% Var	Con. Var*	% Var	Con. Var*
Avianca	312.957	28,50	9,93	20,05	7,28
Aerorepublica	180.129	-11,08	-3,21	-3,28	-0,86
Sam	79.623	11,68	1,19	5,30	0,58
Satena	69.631	12,73	1,13	-1,96	-0,18
Aires	58.829	3,73	0,30	2,54	0,20
A. Antioquia	13.178	67,17	0,76	49,99	0,62
West	4.761	-91,35	-7,19	-50,52	-3,58
Inter	0	-100,00	0,00	-100,00	-1,10

Fuente: Empresas Aéreas Archivo Origen-Destino.
*: Contribución a la variación puntos porcentuales

A nivel de las principales rutas de pasajeros, en Agosto de 2.005 la participación porcentual se distribuyó de la siguiente forma: Bogotá-Medellín (Rionegro)-Bogotá 14,31%, Bogotá-Cali-Bogotá 12,99%, Bogotá-Cartagena-Bogotá 7,80%, Bogotá-Barranquilla-Bogotá 5,92%, Bogotá - Bucaramanga-Bogotá 3,75%. Con relación a Agosto de 2004, se resalta el crecimiento de la ruta Bogotá-Cartagena-Bogotá en 11,58%, el cual es explicado principalmente por el incremento del 20,38% en los pasajeros movilizadas por Avianca. Así mismo, es notoria la disminución de los pasajeros movilizadas en la ruta Cali-San Andrés-Cali 6,91%. Mayor detalle cuadro 1.6.

En Agosto de 2005, las rutas troncales de pasajeros representaron el 52,28% del mercado nacional y presentaron un crecimiento del 5,69% con relación a Agosto de 2005, aportando 2,90 puntos porcentuales a la variación del total de pasajeros nacionales. La mayor participación en este tipo de rutas la tiene Avianca con el 65,90%, seguida de Aerorepública 26,43% y Sam con el 6,17%. Con respecto a Agosto del año anterior, Avianca incrementó en 11,59 puntos porcentuales su participación en este mercado, mientras que la de Aerorepública disminuyó en 5,96 puntos porcentuales. Por su parte las rutas no troncales, tuvieron un leve incremento del 0,02% con relación a Agosto de 2005. Mayor detalle en cuadro anexo 1.6B.

Tabla 2. Pasajeros nacionales según tipo de ruta

Rutas	ago-05	Ago 05 / Ago 04		Ene-Ago 05 / Ene-Ago 04	
		% Var	Con. Var*	% Var	Con. Var*
Troncales	375.970	5,69	2,90	7,61	3,86
No Troncales	343.138	0,02	0,01	-1,86	-0,92

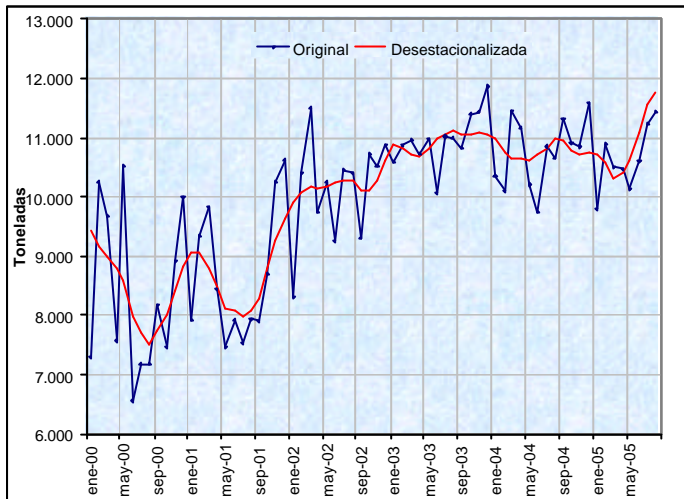
Fuente: Empresas Aéreas Archivo Origen-Destino.
*: Contribución a la variación puntos porcentuales

De los pasajeros nacionales movilizadas, el 36,88% corresponden a Bogotá, el 11,54% a Cali y el 10,26% a Rionegro. De estas ciudades, la que mayor crecimiento presentó fue Bogotá con el 6,39%. Mayor detalle puede observarse en el cuadro anexo 1.10.

1.2 Carga

En Agosto de 2005 se presentó un crecimiento del 7,13% en la carga nacional transportada, con relación a Agosto de 2004. El acumulado Enero-Agosto de 2.005 es superior en 0,65% con relación al mismo periodo del año anterior. Al descontar el efecto estacional, se observa un crecimiento continuo de la carga nacional transportada desde abril de este año.

Serie Carga nacional



En agosto, Líneas Aéreas Suramericanas movilizó el 33,94% de la carga nacional, mientras que Avianca transportó el 15,13% y el 14,64% fue transportada por Aerosucre. Con respecto a agosto de 2004, Líneas Aéreas Suramericanas incrementó en 110,55% la carga nacional movilizada y contribuyó con 19,09 puntos porcentuales a la variación del total de la carga nacional, mientras que Aerosucre tuvo una caída del 38,33%.

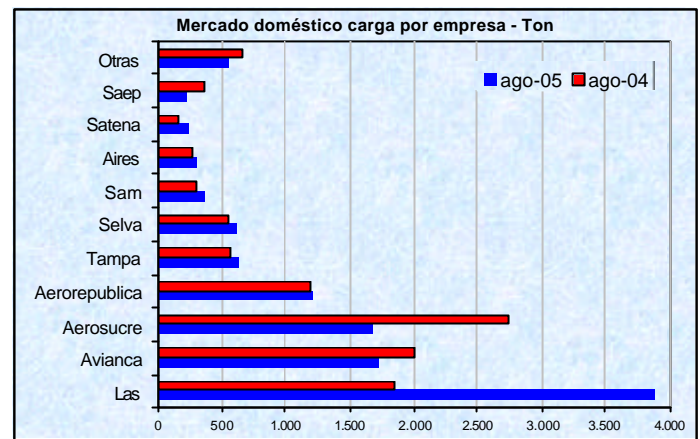
Tabla 3. Carga nacional por empresa

Aerolíneas	ago-05	Ago 05 / Ago 04		Ene-Ago 05 / Ene-Ago 04	
		% Var	Con. Var*	% Var	Con. Var*
Las	3.875	110,55	19,09	15,38	2,60
Avianca	1.727	-14,20	-2,68	-12,10	-2,30
Aerosucre	1.672	-38,83	-9,96	-5,15	-1,46
Aerorepublica	1.209	1,51	0,17	3,85	0,41
Tampa	627	9,93	0,53	-16,17	-0,91
Selva	615	11,29	0,59	8,85	0,43
Sam	361	19,10	0,54	5,08	0,15
Aires	307	15,95	0,40	-0,32	-0,01
Satena	238	50,41	0,75	31,95	0,46
Saep	223	-38,45	-1,31	-9,53	-0,26
Otras	564	-15,64	-0,98	29,51	1,53

Fuente: Empresas Aéreas Archivo Origen-Destino.

*: Contribución a la variación puntos porcentuales

En el acumulado Enero-Agosto de 2005, Líneas Aéreas Suramericanas presenta una variación del 2,60% con relación al mismo periodo del año anterior, mientras que Aerosucre tiene una disminución del 1,46%. Mayor información cuadro anexo 1.3.



Al considerar el tipo de empresas que movilizan la carga, en agosto el 64,94% de la carga nacional fue movilizada por empresas que prestan servicios exclusivamente de carga. Con relación a Agosto de 2004, estas empresas incrementaron la carga transportada en 12,46%, contribuyendo con 7,71 puntos porcentuales a la variación del total de la carga nacional movilizada. En el acumulado Enero a Agosto de 2005, con relación al mismo periodo del año anterior, se registra un incremento del 3,17% en la carga transportada por las empresas cargueras, mientras que la carga transportada en empresas de pasajeros y carga tienen una disminución del 3,46%.

Tabla 4. Carga nacional por tipo de empresa

Empresas	ago-05	Ago 05 / Ago 04		Ene-Ago 05 / Ene-Ago 04	
		% Var	Con. Var*	% Var	Con. Var*
Cargueras	7.415	12,46	7,71	3,17	1,96
Pax / Carga	4.003	-1,50	-0,57	-3,46	-1,32

Fuente: Empresas Aéreas Archivo Origen-Destino.

*: Contribución a la variación puntos porcentuales

El movimiento de carga en las principales rutas durante agosto se distribuyó así: Bogotá-Barranquilla-Bogotá 16,69%, Bogotá-Medellín (Rionegro)-Bogotá 15,74%, Bogotá-Leticia-Bogotá 12,95%, Bogotá-Cali-Bogotá 11,75%. Se resalta el crecimiento del 23,61% de la carga transportada en la ruta Bogotá-Medellín (Rionegro)-Bogotá, así como la disminución del 8,51% de carga movilizada en la ruta Bogotá Bogotá-Cartagena-Bogotá. Ver cuadro anexo N° 1.7.

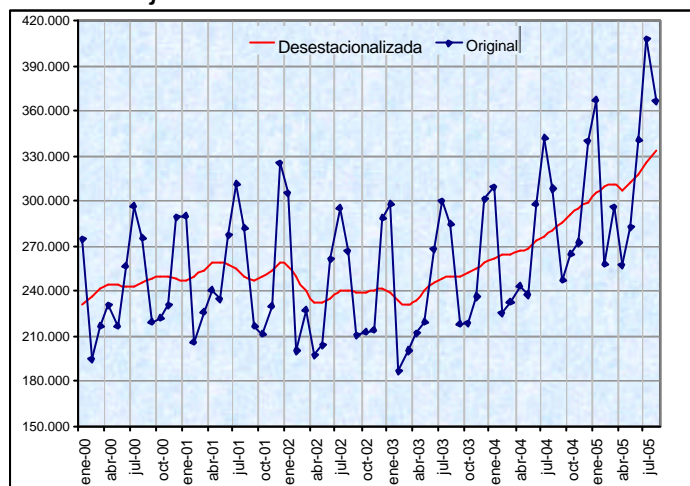
Durante agosto, el aeropuerto El Dorado movilizó el 38,91% de la carga nacional, el José M. Córdova el 10,12% y el Ernesto Cortizos el 8,93%. Con relación a agosto de 2004, se resalta el crecimiento de la carga transportada en los aeropuertos de Rionegro (25,91%) y Bogotá (8,30%), así como la disminución del volumen de carga en los aeropuertos de Villavicencio (11,01%) y San Andrés (10,41%). Mayor información cuadro anexo 1.11.

2. Operación internacional

2.1 Pasajeros

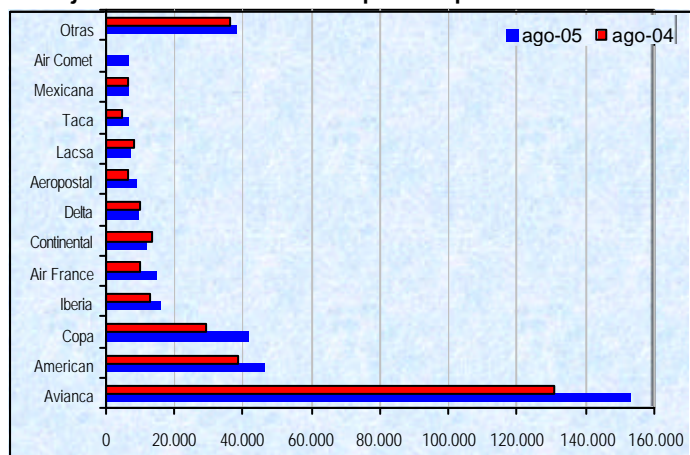
El número de pasajeros internacionales en agosto de 2.005 se incrementó en 18,81% frente al mismo mes del año anterior. El acumulado Enero - Agosto del año en curso creció en 17,32% en relación con igual periodo de 2.004 (Ver cuadro anexo 1.1). Se mantiene la tendencia de crecimiento continuo en los pasajeros internacionales transportados que se presenta desde abril del año 2003.

Serie Pasajeros internacionales



En agosto de 2005 la aerolínea que movilizó el mayor número de pasajeros internacionales fue Avianca, con una participación del 41,77%, seguida de American Airlines (12,63%), Copa con el 11,36% e Iberia 4,30%. Con respecto a agosto de 2004, Avianca incrementó el número de pasajeros transportados en 16,84%, contribuyendo con 7,15 puntos porcentuales a la variación del total de pasajeros internacionales, mientras que American Airlines y Copa aumentaron el número de pasajeros en 20,54% y 42,60% respectivamente.

Pasajeros internacionales por empresa



Entre enero y agosto de este año, Avianca ha incrementado en 14,21% los pasajeros internacionales transportados con relación a igual periodo del año anterior y contribuye con 6,31 puntos porcentuales a la variación del total de pasajeros internacionales. Mayor información cuadro anexo 1.4.

Tabla 5. Pasajeros internacionales por aerolínea

Aerolíneas	ago-05	Ago 05 / Ago 04		Ene-Ago 05 / Ene-Ago 04	
		% Var	Con. Var*	% Var	Con. Var*
Avianca	153.190	16,84	7,15	14,21	6,31
American	46.313	20,54	2,56	12,14	1,45
Copa	41.657	42,60	4,03	24,64	2,26
Iberia	15.779	19,36	0,83	9,65	0,44
Air France	14.720	44,23	1,46	20,41	0,70
Continental	11.988	-11,04	-0,48	19,22	0,86
Delta	9.537	-4,90	-0,16	2,71	0,08
Aerpostal	8.700	28,51	0,63	40,63	0,86
Lacsa	7.465	-6,49	-0,17	12,82	0,30
Taca	6.563	31,58	0,51	51,71	0,65
Mexicana	6.395	-3,11	-0,07	8,49	0,18
Air Comet	6.297		2,04		0,99
Lan Chile	6.200	-15,31	-0,36	2,33	0,05
Lan Peru	5.284	107,13	0,89	164,56	0,64
Air Madrid	5.048	92,82	0,79	282,97	1,01
Otras	21.586	-10,59	-0,83	6,48	0,52

Fuente: Empresas Aéreas Archivo Origen-Destino.

*: Contribución a la variación puntos porcentuales

Las empresas con bandera colombiana en agosto de 2005, movilizaron el 43,61% de los pasajeros internacionales, con un incremento del 13,38% con relación a Agosto de 2005. Así mismo, las empresas extranjeras incrementaron el número de pasajeros movilizados en 23,39%. En el periodo enero a Agosto de 2005, las empresas colombianas presentan un crecimiento del 12,75%, mientras que las empresas extranjeras tienen un crecimiento del 21,52%.

Tabla 6. Pasajeros internacionales por nacionalidad empresa.

Empresas	ago-05	Ago 05 / Ago 04		Ene-Ago 05 / Ene-Ago 04	
		% Var	Con. Var*	% Var	Con. Var*
Colombianas	159.938	13,38	6,11	12,75	6,11
Extranjeras	206.784	23,39	12,70	21,52	11,21

Fuente: Empresas Aéreas Archivo Origen-Destino.

*: Contribución a la variación puntos porcentuales

La participación porcentual del mercado por zonas geográficas en agosto del presente año tuvo el siguiente comportamiento: Norteamérica 40,04%, Suramérica 26,16%, Centroamérica 17,15%, Europa 14,25% y el Caribe 2,39%. Con respecto a Agosto de 2004, se destaca el crecimiento de los mercados de Sur América (20,84%) y Europa (40,40%). Estos dos mercados contribuyen con 5,36 y 4,87 puntos porcentuales a la variación del total de pasajeros internacionales respectivamente. Ver cuadro anexo 1.8.

A nivel de las principales rutas internacionales, el mayor movimiento de pasajeros se presenta en las rutas Bogotá-Miami-Bogotá, Bogotá-Madrid-Bogotá, Bogotá-Caracas-

Bogotá y Miami-Medellín (Rionegro)-Miami, las cuales representan el 29,99% del total del tráfico de pasajeros internacionales. Con respecto a agosto de 2004, es sobresaliente el incremento del 50,42% en los pasajeros movilizados en la ruta Bogotá-Madrid-Bogotá, explicado principalmente por el incremento de los pasajeros movilizados por Iberia (19,36%), Air Madrid (47,80%) y los 6.189 pasajeros movilizados por Air Comet.

En agosto, los pasajeros movilizados hacia y desde Estados Unidos representaron el 38,81% de los pasajeros internacionales, mientras que los movilizados hacia y desde España comprendieron el 10,09% y se incrementaron en un 53,08%, con relación a agosto de 2004, aportando 4,89 puntos porcentuales a la variación del total de pasajeros internacionales. Ver cuadro anexo 1.8B.

Tabla 7. Pasajeros internacionales por país

Países	ago-05	Ago 05 / Ago 04		Ene-Ago 05 / Ene-Ago 04	
		% Var	Con. Var*	% Var	Con. Var*
Estados Unidos	142.327	11,86	4,89	13,42	5,45
España	37.004	53,08	4,16	34,67	2,72
Panamá	34.856	37,59	3,09	21,12	1,86
Venezuela	30.429	20,29	1,66	24,39	2,02
Ecuador	24.162	5,76	0,43	14,61	1,01
Perú	15.162	26,96	1,04	21,17	0,85
Francia	14.843	45,42	1,50	20,65	0,71
México	12.943	8,87	0,34	16,05	0,60
Brasil	8.608	14,94	0,36	22,04	0,57
Argentina	7.971	36,98	0,70	43,74	0,94
Costa Rica	7.692	-22,06	-0,71	-10,88	-0,34
Otros Países	30.725	15,72	1,35	10,88	0,93

Fuente: Empresas Aéreas Archivo Origen-Destino.
*: Contribución a la variación puntos porcentuales

Durante el mes de agosto, los pasajeros movilizados hacia y desde países miembros de la Comunidad Andina de naciones representaron el 20,22% de los pasajeros internacionales y el 7,28% del mercado de Suramérica. Estos se incrementaron en un 20,20% con respecto a Agosto de 2004. Durante agosto el 63,87% de los pasajeros movilizados hacia y desde países miembros de la Comunidad Andina fueron transportados por Avianca, mientras que Aeropostal transportó el 11,73% y Taca Perú el 7,58%.

Tabla 8. Pasajeros Comunidad Andina por empresa

Aerolíneas	ago-05	Ago 05 / Ago 04		Ene-Ago 05 / Ene-Ago 04	
		% Var	Con. Var*	% Var	Con. Var*
Avianca	47.357	23,99	14,85	18,08	11,86
Aeropostal	8.700	28,51	3,13	37,91	4,05
Taca	5.620	12,67	1,02	48,31	3,08
Lan Peru	5.284	107,13	4,43	164,56	3,24
Lloyd	3.534	121,15	3,14	14,02	0,43
Tame	1.326	3,11	0,06	-3,67	-0,07
Otras	2.323	-63,10	-6,44	-22,99	-2,39

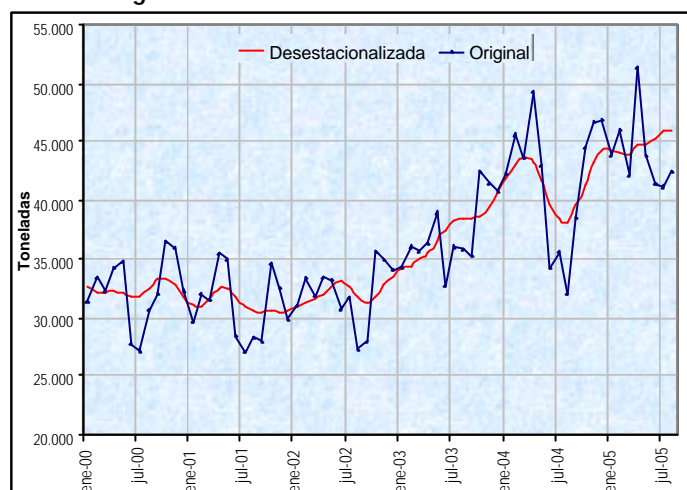
Fuente: Empresas Aéreas Archivo Origen-Destino.
*: Contribución a la variación puntos porcentuales

A través del aeropuerto El Dorado se movilizó el 63,06% de los pasajeros internacionales, del José María Córdova el 10,80% y del Alfonso Bonilla Aragón el 11,09%. De los principales aeropuertos, sobresale el crecimiento del movimiento de pasajeros en los Aeropuertos de Bogotá y Rionegro con el 15,08% y 22,21% respectivamente, con relación a agosto de 2004. En el periodo enero-agosto de 2005, el Aeropuerto El Dorado presenta un crecimiento del 17,42%, con relación al mismo periodo del año anterior. Mayor información cuadro anexo 1.12.

2.2 Carga

En Agosto se presentó un crecimiento en la carga internacional movilizada del 32,87% en relación a Agosto de 2004. El acumulado Enero-Agosto de 2.005 es superior en 8,25% con relación al mismo periodo del año anterior. Descontando el efecto estacional se observa que se mantiene la dinámica en el crecimiento de la carga internacional transportada.

Serie Carga internacional



En Agosto Tampa transportó el 33,08% de la carga internacional, mientras que Líneas Aéreas Suramericanas movilizó el 16,18% y Centurión el 12,51%. De las empresas con mayor participación en el mercado, se resalta el crecimiento de Líneas Aéreas Suramericanas (28,98%) y que aporta 4,83 puntos porcentuales a la variación del total de la carga transportada, mientras que Tampa presentó un crecimiento del 25,99%, aportando 9,07 puntos porcentuales a la variación de la carga internacional movilizada. Es importante mencionar la contribución que presenta Centurión a la variación de la carga internacional movilizada (16,62 puntos porcentuales). Ver cuadro anexo 1.5.

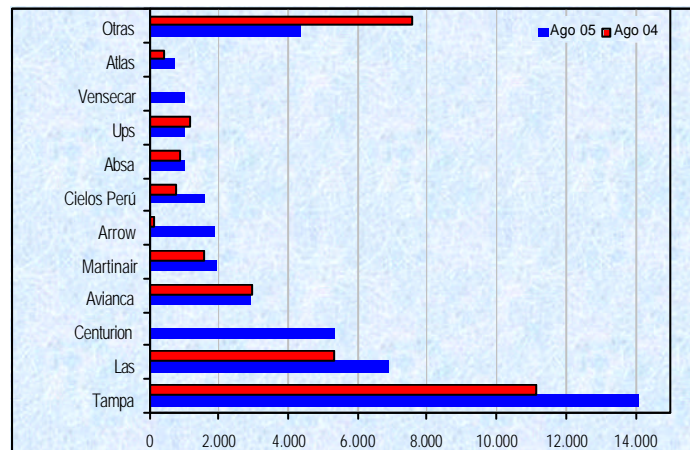
Tabla 9. Carga internacional por empresa

Aerolíneas	ago-05	Ago 05 / Ago 04		Ene-Ago 05 / Ene-Ago 04	
		% Var	Con. Var*	% Var	Con. Var*
Tampa	14.059	25,99	9,07	-9,27	-3,62
Las	6.878	28,98	4,83	-22,37	-4,81
Centurion	5.317		16,62		15,56
Avianca	2.902	-2,27	-0,21	5,65	0,35
Martinair	1.917	20,30	1,01	36,36	1,31
Arrow	1.851	1229,49	5,35	226,30	2,57
Cielos del Perú	1.545	100,90	2,43	39,34	0,67
Absa	1.033	13,40	0,38	56,25	0,76
Ups	983	-14,06	-0,50	12,04	0,31
Vensecar	966		3,02		0,30
Atlas	706	65,41	0,87	-35,35	-1,99
Aerosucre	491	-46,28	-1,32	8,36	0,17
Cargolux	420	-14,42	-0,22	-18,86	-0,26
Gemini	396	-76,03	-3,93	-60,69	-3,28
Otras	3.038	-32,28	-4,53	2,51	0,21

Fuente: Empresas Aéreas Archivo Origen-Destino.
*: Contribución a la variación puntos porcentuales

En el acumulado enero-Agosto de 2005, Martinair y Arrow presentan crecimientos importantes (36,36% y 226,30% respectivamente) con relación al mismo periodo de 2004. No obstante, la empresa que contribuye a la variación acumulada de la carga internacional transportada es Centurión con 15,56 puntos porcentuales.

Carga internacional por empresa



Las empresas con bandera colombiana, durante Agosto transportaron el 57,26% de la carga internacional. Con relación a Agosto de 2004, las empresas de bandera colombiana incrementaron la carga transportada en 19,44% y contribuyeron con 12,38 puntos porcentuales a la variación del total de la carga internacional transportada. Así mismo, las empresas extranjeras incrementaron la carga transportada en 56,44% y aportando 20,44 puntos porcentuales a la variación del total de la carga internacional movilizada. En el acumulado enero-agosto de 2005, con relación al mismo periodo de 2004, las empresas colombianas presentan una caída del 11,5%.

Tabla 10. Carga internacional por nacionalidad empresa

Empresas	ago-05	Ago 05 / Ago 04		Ene-Ago 05 / Ene-Ago 04	
		% Var	Con. Var*	% Var	Con. Var*
Colombianas	24.336	19,44	12,38	-11,50	-7,91
Extranjeras	18.166	56,44	20,49	51,70	16,16

Fuente: Empresas Aéreas Archivo Origen-Destino.
*: Contribución a la variación puntos porcentuales

Al considerar el tipo de empresas que movilizan la carga, durante Agosto el 86,30% de la carga internacional fue movilizada por empresas que presentan servicios exclusivamente de carga. Con relación al mismo mes de 2004, este tipo de empresas incrementaron el total de carga transportada en 38,86% y aportaron 32,09 puntos porcentuales al total de la variación de la carga internacional. En el acumulado enero-Agosto de 2005, en comparación con igual periodo de 2004, las empresas cargueras han incrementado la carga en 11,91%, mientras que las empresas que transportan pasajeros y carga disminuyeron en 9,17% la carga movilizada.

Tabla 11. Carga internacional por tipo de empresa

Empresas	ago-05	Ago 05 / Ago 04		Ene-Ago 05 / Ene-Ago 04	
		% Var	Con. Var*	% Var	Con. Var*
Cargueras	36.680	38,86	32,09	11,91	9,84
Pax / Carga	5.822	4,47	0,78	-9,17	-1,59

Fuente: Empresas Aéreas Archivo Origen-Destino.
*: Contribución a la variación puntos porcentuales

La participación porcentual del mercado de carga internacional por zonas geográficas en agosto del presente año tuvo el siguiente comportamiento: Norteamérica 64,74%, Suramérica 17,68%, Europa 6,76%, Centroamérica 8,53% y el Caribe 2,29%. Con respecto a Agosto de 2004, se destaca el crecimiento del mercado de Norte América en 42,16%, explicado principalmente por las 5.317 toneladas que transportó Centurión y el incremento del 10,12% en la carga movilizada por Tampa. En contraste Europa presenta una disminución del 19,51%, atribuida principalmente a la reducción de la carga transportada por Martinair en 50,31%. Mayor información cuadros anexos 1.9 y 1.9C.

En agosto de 2005 la movilización de carga hacia y desde países de la Comunidad Andina aumentó en 47,41% con respecto a igual periodo de 2004. Así mismo, el mercado de la Comunidad Andina representó el 13,59% del mercado internacional de carga y el 7,88% del mercado de Sur América. La carga transportada hacia y desde Ecuador agrupa el 43,38% de la carga transportada hacia y desde países de la Comunidad Andina, mientras que la carga transportada hacia y desde Venezuela representa el 30,86%. Mayor información Cuadro 1.9B. En el mes de agosto, el aeropuerto El Dorado movilizó el 72,57% de la carga internacional por vía aérea, el aeropuerto José María Córdova el 20,31% y el Alfonso Bonilla Aragón 4,69%. Con relación a agosto de 2004, es notorio el crecimiento de la carga en el aeropuerto El Dorado (25,13%) y en el José María Córdova (64,04%). Ver cuadro anexo 1.13.