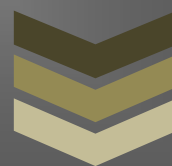


# DATOS FINANCIEROS TRABAJOS AEREOS ESPECIALES Y AVIACION AGRICOLA 2010



**UNIDAD ADMINISTRATIVA  
ESPECIAL DE  
AERONAUTICA CIVIL**

**SANTIAGO CASTRO GOMEZ**  
Director General Aerocivil

**ADRIANA SANCLEMENTE ALZATE**  
Jefe Oficina de Transporte Aéreo

**JORGE ALONSO QUINTANA C.**  
Jefe Grupo Sectoriales

Se mostrará de forma global a través de este informe la situación financiera de las empresas que componen las Modalidades de Trabajos Aéreos Especiales y Aviación Agrícola, Sus principales rubros contables, su participación por modalidad en el sector y cumplimiento en el envío de la información (Numeral 3.9 literal a) del Reglamento Aeronáutico Colombiano RAC). La evolución del sector aéreo se hará mediante variables e indicadores (razones financieras).

**CENAIDA JEREZ RUIZ**

**ESPECIALISTA EN FINANZAS PÚBLICAS.**

**(PRESUESTO NACIONAL)**

**GRUPO ESTUDIOS SECTORIALES**

## **ANEXOS**

### 1. CUADRO EXCEL : ESTADOS FINANCIEROS CONSOLIDADOS 2010

MODALIDADES TRABAJOS AEREOS ESPECIALES Y DE AVIACION AGRICOLA 2010.

#### **ACTIVIDADES:**

No.2.	MODALIDAD TRABAJOS AEREOS ESPECIALES Y DE AVIACION AGRICOLA.
No.C4	TRABAJOS AEREOS ESPECIALES
No.C6	AVIACION AGRICOLA
Nos.	3, 5, Y 7. COEFICIENTES FINANCIEROS DE CADA MODALIDAD..

## **CUADROS Y GRAFICOS QUE SOPORTAN EL ANALISIS**

Cuadro No.1	<b>PARTICIPACION Y CUMPLIMIENTO DE LA INFORMACIÓN FINANCIERA</b>
Gráfico No.1:	<b>PARTICIPACION EN % CONSOLIDADAS LAS DOS MODALIDADES TRABAJOS AEREOS ESPEICALES Y AVIACION AGRICOLA – VIGENCIA 2010.</b>
Gráfico No.2:	<b>CUMPLIMIENTO ENVIO INFORMACION FINANCIERA A 31 DICIEMBRE 2010 (Numeral 3.9 lit.a) RAC.)</b>
Gráfico No.3:	<b>BALANCE GENERAL - CONSOLIDADO DE LAS DOS MODALIDADES - Comparativo 2010 Vs 2009.</b>
Gráfico No.4:	<b>ACTIVOS – PASIVOS – PATRIMONIO – COMPARATIVO 2010 Vs 2009</b>
Gráfico No.5:	<b>ESTADO DE RESULTADOS – CONSOLIDADO DE LAS DOS MODALIDADES COMPARATIVO 2010 Vs 2009.</b>
Gráfico No.6:	<b>INGRESOS – GASTOS COMPARATIVO 2010 Vs 2009</b>
Gráfico No.7:	<b>CONSOLIDADO DE LAS DOS MODALIDADES - INGRESOS – GASTOS OPERACIONALES - COMPARATIVO 2010 Vs 2009</b>
Gráfico No.8:	<b>INGRESOS OPERACIONALES – GASTOS (COSTOS) OPERACIONALES - COMPARATIVO 2010 Vs 2009.</b>
Gráfico No.9:	<b>PARTICIPACION DE LOS INGRESOS 2010 POR MODALIDAD DENTRO DE LA CONSOLIDACION DE LAS DOS MODALIDADES..</b>
Cuadro No.2	<b>VARIACIONES (UTILIDAD OPERACIONAL – UTILIDAD NETA Y PARTICIPACION DE UTILIDADES DE CADA MODALIDAD Vs INGRESOS TOTALES DE LAS DOS MODALIDADES.</b>
Gráfico No.10:	<b>INDICES FINANCIEROS CONSOLIDADOS DE LAS DOS MODALIDADES 2010 Vs 2009.</b>
Gráfico No.11:	<b>INDICES FINANCIEROS DE CADA MODALIDAD 2010 Vs 2009.</b>

## Tabla de Contenido

<b>Anexos</b>	<b>1</b>
<b>CUADROS Y GRAFICOS QUE SOPORTAN EL ANALISIS</b>	<b>2</b>
<b>DATOS FINANCIEROS - DE LAS MODALIDADES TRABAJOS AEREOS ESPECIALES Y AVIACION AGRICOLA. VIGENCIA 2010.</b>	<b>4</b>
<b>CUMPLIMIENTO EN EL ENVIO DE LA INFORMACIÓN FINANCIERA</b>	<b>4</b>
<b>PARTICIPACION EN % DE LAS MODALIDES TRABAJOS AEREOS ESPECIALES Y AVIACION AGRICOLA.</b>	<b>5</b>
<b>CUMPLIMIENTO ENVIO INFORMACION FINANCIERA A 31 DICIEMBRE 2010 (Numeral 3.9 lit.a) RAC.)</b>	<b>5</b>
<b>ESTADOS FINANCIEROS - BALANCE GENERAL – CONSOLIDADAS LAS DOS MODALIDADES - Comparativo 2010 Vs 2009.</b>	<b>6</b>
<b>ACTIVOS – PASIVOS – PATRIMONIO – COMPARATIVO 2010 Vs 2009</b>	<b>7</b>
<b>ESTADO DE RESULTADOS INGRESOS – GASTOS CONSOLIDADAS LAS DOS MODALIDADES- COMPARATIVO 2010 Vs 2009.</b>	<b>8</b>
<b>INGRESOS – GASTOS POR MODALIDAD – COMPARATIVO 2010 Vs 2009</b>	<b>8</b>
<b>INGRESOS – GASTOS OPERACIONALES – CONSOLIDADAS LAS DOS MODALIDADES COMPARATIVO 2010 Vs 2009</b>	<b>9</b>
<b>INGRESOS OPERACIONALES – GASTOS (COSTOS) OPERACIONALES - COMPARATIVO 2010 Vs 2009.</b>	<b>10</b>
<b>PARTICIPACION DE LOS INGRESOS 2010 POR ACTIVIDAD DENTRO DE LA MODALIDAD TRANSPORTE AEREO COLOMBIANO.</b>	<b>10</b>
<b>VARIACIONES (UTILIDAD OPERACIONAL – UTILIDAD NETA Y PARTICIPACION DE UTILIDADES DE CADA ACTIVIDAD Vs INGRESOS TOTALES DE LA MODALIDAD TRANSPORTE AEREO COLOMBIANO.</b>	<b>11</b>
<b>INDICES FINANCIEROS MODALIDADES TRABAJOS AEREOS ESPECIALES Y AVIACION AGRICOLA 2010 Vs 2009..</b>	<b>11</b>
<b>FUENTES DE INFORMACION</b>	<b>14</b>
<b>Glosario.....</b>	<b>16</b>

## DATOS FINANCIEROS DE TRABAJOS AEREOS ESPECIALES Y AVIACION AGRICOLA VIGENCIA 2010

Otras actividades aéreas civiles de carácter comercial surgen distintas al transporte aéreo público, tales como: aviación agrícola, aerofotografía, aerofotogrametría, geología, sismografía, construcción, búsqueda y rescate, ambulancia aérea, publicidades aéreas y similares. (RAC –Capítulo II Definiciones y Abreviaturas 1.2.1 – Pág. 71)<sup>1</sup>, las cuales son desarrolladas por personas naturales o jurídicas con fines de lucro, distintas al transporte público aéreo, son de categoría restringida ya que su destino es el de realizar operaciones especiales. (RAC – Parte Cuarta 3.6.3.3.3 - Trabajos Aéreos Especiales. Para su ejecución deberán contar con slots disponibles al momento de presentar Planes de vuelo”.

De acuerdo con su actividad desempeñada, igualmente se observará para esta vigencia 2010, su comportamiento dentro del sector por modalidad, cumplimiento en el envío de la información, su evolución mediante variables (razones financieras) para que en un momento dado darán una idea de su evolución.

En el Cuadro No.1 se reflejará la participación de cada una de ellas, así:

**CUMPLIMIENTO EN EL ENVÍO DE LA INFORMACIÓN FINANCIERA  
TRABAJOS AEREOS ESPECIALES Y AVIACION AGRICOLA - AÑO 2.010**

ACTIVIDADES	TOTAL EMPRESAS		ESTADOS FINANCIEROS.		
	No.	PART.%	No.	PART.%	CUMPLIMIENTO
TRABAJOS AEREOS ESPECIALES	3	8%	3	100%	100%
AVIACION AGRICOLA	36	92%	27	75%	75%
<b>TOTAL</b>	<b>39</b>	<b>100%</b>	<b>30</b>	<b>100%</b>	<b>77%</b>

Fuente : Cuadro No.1 excel control recepción Estados Financieros 2010

Con base al número de empresas aéreas que componen cada una de las modalidades según el **Cuadro No.1**, la de mayor participación es la de Aviación Agrícola con el 92% (36 empresas), seguida de Trabajos Aéreos Especiales, con participación del 8% (3 empresas). **(Ver Gráfico No.1).**<sup>2</sup>

<sup>1</sup> RAC- Manual Reglamentos Aeronáuticos – [www.aerocivil.gov.co](http://www.aerocivil.gov.co)

Gáfico No.2 RAC: Reglamentos Aeronáuticos Colombianos [www.aerocivil.gov.co](http://www.aerocivil.gov.co)

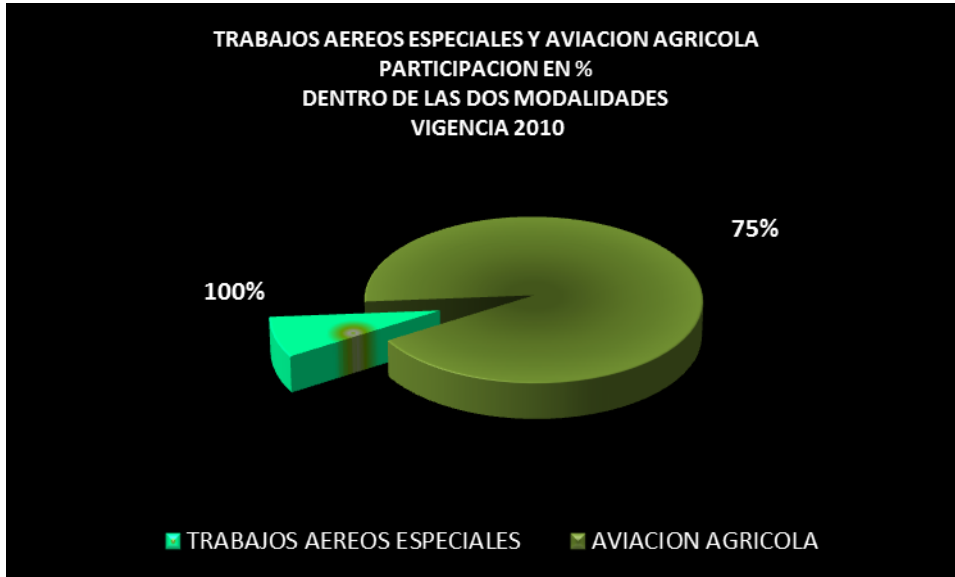


Gráfico No.1. Fuente: Fuente Matriz Excel Estados Financieros TAE – AA 2010

En cuanto al nivel de cumplimiento en la presentación de los Estados Financieros a 31 de diciembre 2010, y de acuerdo con el Reglamento Aeronáutico Colombiano en su Numeral 3.9 literal a), según **Cuadro No.1** y **Gráfico No.2**, fue de un 100% las de Trabajos Aéreo Especiales y 75% Aviación Agrícola.

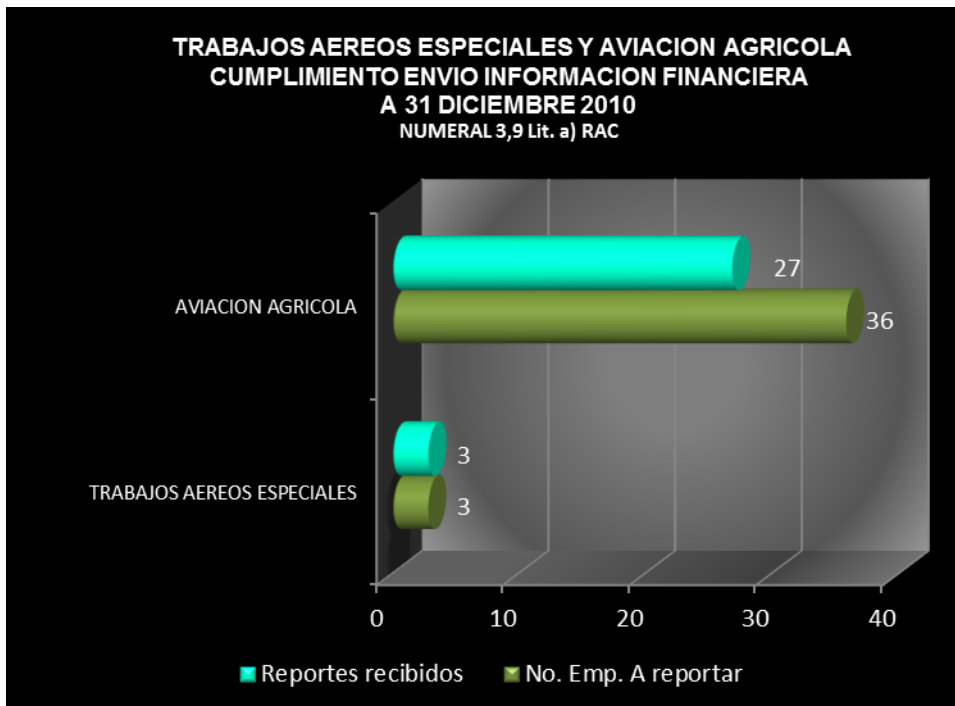


Gráfico No.2. Fuente: Fuente Matriz Excel Estados Financieros TAE - AA 2010

Las empresas que no han hecho presencia con el envío de esta información es: AVIAL LTDA – Aplicaciones Aero agrícolas; AVIOCOL LTDA – Fumigación Aérea; ESTRA LTDA – Espinal Trabajos Aéreos; FAGA LTDA. Fumigaciones

Aéreas Gaviotas Cía.; FARO LTDA. Fumigación Aérea del Oriente;; FUMIVILLA LTDA. Fumigaciones Aéreas de Villanueva; HELICE LTDA. – Fumigación \_Aérea; FIBA S.A. – Servicios Agrícolas FIBA S.A.; y FUMIGARAY Servicio de Fumigación Aérea S.A.

**NOTA:** La información disponible a 08 de Julio de 2011, muestra un porcentaje de cumplimiento en la presentación de Estados Financieros, unidas estas dos modalidades del 77% equivalente a 30 empresas de 39.<sup>3</sup>

## ESTADOS FINANCIEROS

Los estados financieros son los informes documentados que debe preparar la empresa al terminar el ejercicio contable, con el fin de conocer la situación financiera y los resultados económicos obtenidos en las actividades de su empresa a lo largo de un período determinado.<sup>4</sup>

Es así, que el Balance General informa la situación financiera de una empresa en una fecha determinada, en forma clara el valor de sus propiedades y derechos, sus deudas, obligaciones y su capital; y el estado de resultados muestra el resultado de las operaciones de una empresa durante un periodo determinado, teniendo en cuenta los ingresos y gastos efectuados; y finalmente muestra cómo se obtuvo la utilidad del ejercicio contable.<sup>5</sup>

Para efectos del informe todas las cifras son extraídas de la matriz Excel Estados Financieros por Modalidad – Actividad, las que se conservarán en miles de pesos.

## BALANCE GENERAL

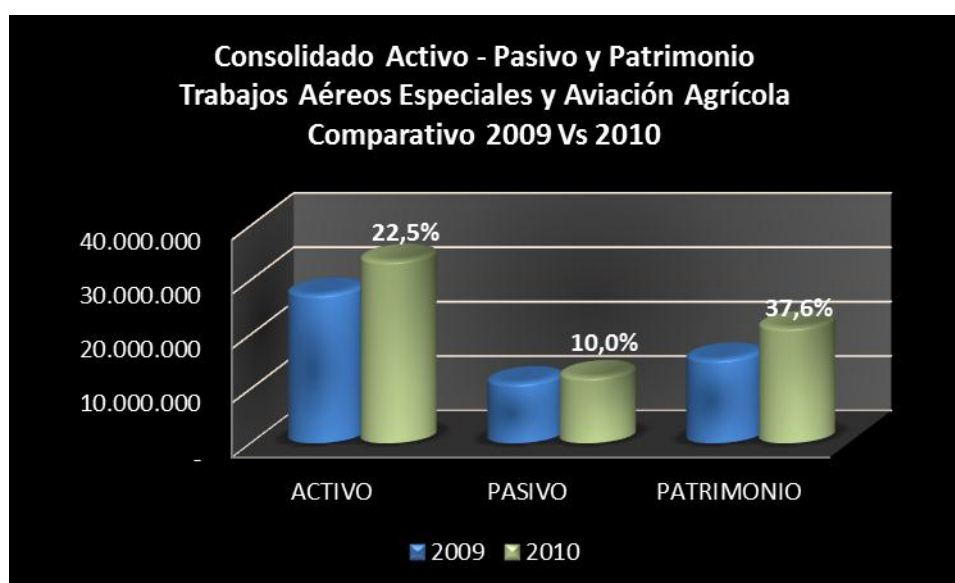


Gráfico No.3 – Fuente Matriz Excel Estados Financieros TAE - AA 2010

<sup>3</sup> Listado Relación de Empresa – Aplicativo Al Día.

<sup>4</sup> <http://www.gestiopolis.com/canales/financiera/articulos/15/estadosfros.htm>.

<sup>5</sup> <http://www.gestiopolis.com/canales/financiera/articulos/15/estadosfros.htm>.

Comparando las cifras de los grandes totales correspondientes al Balance General, se muestra en la **Gráfica No.3** un crecimiento en los Activos 2010<sup>6</sup> del 22.5%% con respecto al 2009; equivalente en miles de pesos \$6.169.083, y los Pasivos<sup>7</sup> 2010 Vs 2009 en un 10.0% traducido en miles de pesos \$1.120.752. El patrimonio<sup>8</sup> igualmente presentó crecimiento del 37.6% con respecto al 2009 \$5.839.739.



Gráfico No.4 – Fuente Matriz Excel Estados Financieros TAE - AA 2010

A nivel de las modalidades miradas de forma individual el comportamiento de los activos de Trabajos Aéreos Especiales 2010 Vs 2009 fue del -0.1% y de Aviación Agrícola del 27.9%. **(ver Gráfico No.4):**

Los Pasivos, igualmente en cada una de las modalidades su comportamiento fue para Trabajos Aéreos Especiales 2010 Vs 2009 del 1.8% y Aviación Agrícola 2010 Vs 2009 del 11.4%. **(Gráfico No.4).**

Crecimiento del Patrimonio en un 49.6% en la modalidad Aviación Agrícola y de Trabajos Aéreos Especiales del -0.1% 2010 con respecto a 2009. **(Gráfico No.4)**

<sup>6</sup> Activos: conjunto de Bienes, derechos y valores que la empresa tiene en su poder en el día de su balance

<sup>7</sup> Pasivos. conjunto de deudas y obligaciones que la empresa tiene en la fecha del balance

<sup>8</sup> Patrimonio: lo que pertenece al dueño de la empresa en el momento del balance.



## ESTADO DE RESULTADOS (Ingresos y Gastos)



Gráfico No.5 – Fuente Matriz Excel Estados Financieros TAE - AA 2010

Los ingresos<sup>9</sup> y los gastos<sup>10</sup> de las Modalidades Trabajos Aéreos Especiales Aviación Agrícola mostraron un crecimiento del 20.5% y 19.5% en miles de pesos \$5.320.741 y \$ 4.857.992. Ver **Gráfico No.5**.

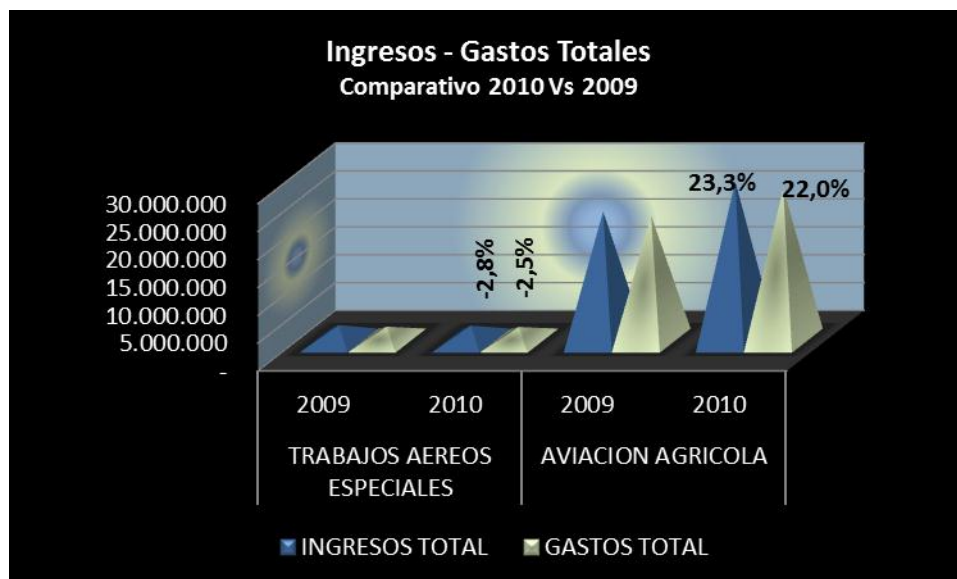


Gráfico No.6 – Fuente Matriz Excel Estados Financieros TAE - AA 2010

<sup>9</sup> Ver Cuadro Anexo No.1 **INGRESOS**: Un ingreso es la corriente real de las operaciones de producción y comercialización de bienes, prestación de servicios u otro tipo de operaciones similares que se enmarcan en la actividad económica de una empresa. (Visión contable : <http://ciberconta.unizar.es/leccion/cf016/100.HTM>)

<sup>10</sup> Ver Cuadro Anexo No.1: **GASTOS** : Los gastos se identifican con la corriente real de las operaciones de consumo de bienes y servicios, en las que incurre una empresa para poder llevar a cabo su actividad de explotación y actuaciones extraordinarias. (Visión contable : <http://ciberconta.unizar.es/leccion/cf016/100.HTM>)

El comportamiento de los Ingresos y Gastos de la Modalidad Trabajos Aéreos Especiales fue del -2.8% y -2.5% y el de Aviación Agrícola fue del 23.3% y 22.0% (hay que tener en cuenta en cada una de ellas el número de empresas y el volumen de las operaciones que realizan - **Gráfico No.6**).

### Ingresos y Gastos Operacionales:



Se aprecia que los ingresos operacionales<sup>11</sup> y costos – gastos operacionales<sup>12</sup> para el año 2010 con respecto al 2009 de las Modalidades Trabajos Aéreos Especiales y Aviación Agrícola su participación reflejo crecimientos del 8.7% y 8.5% (**Gráfico No.7**). Observado en pesos los ingresos operacionales crecieron para el año 2010 en \$2.213.413 y los costos - gastos operacionales en \$1.985.774.

<sup>11</sup> Ver Cuadro Anexo No.1

<sup>12</sup> Ver Cuadro Anexo No.1



Gráfico No.8 – Fuente Matriz Excel Estados Financieros TAE - AA 2010

La contribución de los ingresos y gastos operacionales por cada modalidad para el año 2010 con respecto al 2009 (**Gráfico No.8**) fue la siguiente: Trabajos Aéreos Especiales con crecimiento negativo del -2.8% (\$77.357) y -6.8% (164.275) y Aviación Agrícola con 23.3% \$5.285.446 y 24.0% \$5.012.904.

### Participación de los Ingresos por actividad dentro de la Modalidad Transporte Aéreo Colombiano.

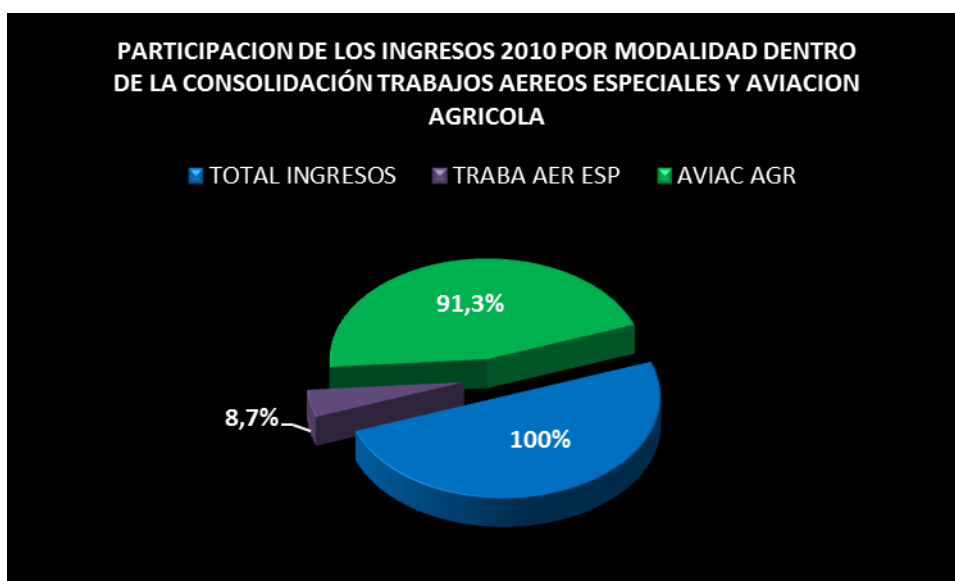


Gráfico No.9 – Fuente Matriz Excel Estados Financieros TAE - AA 2010

La contribución de los ingresos de las Modalidades Trabajos Aéreos Especiales fue del 8.7% y Aviación Agrícola con un 91.3% con respecto al total 100% de sus ingresos consolidados. Observando, estos índices con respecto al 2009 se refleja en Trabajos Aéreos Especiales disminución en 2.1 puntos (Del 10.8% a 8.7%) y Aviación Agrícola aumento en 2.1 puntos (Del 89.2% a 91.3).. **Ver Gráfico No.9.**

**Variaciones en las Utilidades Operacionales – Utilidades Netas y Participación de las utilidades de cada actividad Vs Ingresos totales de la Modalidad Transporte Aéreo:**

	Consolidado Trabajos Aéreos Especiales - Aviación Agrícola	Trabajos Aéreos Especiales	Aviación Agrícola
VARIACION UTIL OPERAC. 2010 VS 2009	16,4%	23,1%	15,0%
% UTIL POR ACTIVIDAD VS ING TOTALES	8,2%	1,5%	6,7%
VARIAC UTILIDAD NETA 2010 VS 2009	43,7%	-4,9%	61,2%

**Cuadro No.2 – Fuente Datos Matriz Excel Estados Financieros TAE – AA. 2010**

Con respecto a la utilidad<sup>13</sup> operacional de la consolidación de las Modalidades de Trabajos Aéreos Especiales y Aviación Agrícola 2010 reflejó aumento del 16.4% con respecto al 2009, crecimiento que viene dándose considerablemente con respecto al 2008 que traía cifras negativas. Esta utilidad de \$2.555.968 periodo 2010 participó en un 8.2% frente al total de los ingresos de estas dos modalidades. **Ver Cuadro No.2.**

La utilidad operacional de la Modalidad Trabajos Aéreos Especiales 2010 Vs 2009 presenta un aumento del 23.1%, el cual, 2009 con respecto al 2008 ha disminuido en 42.4 puntos. La utilidad operacional contribuyó con sus cifras en un 1.5% frente al total de los ingresos de estas dos modalidades. **(Cuadro No.2).** La utilidad neta presento u índice del -4.9%

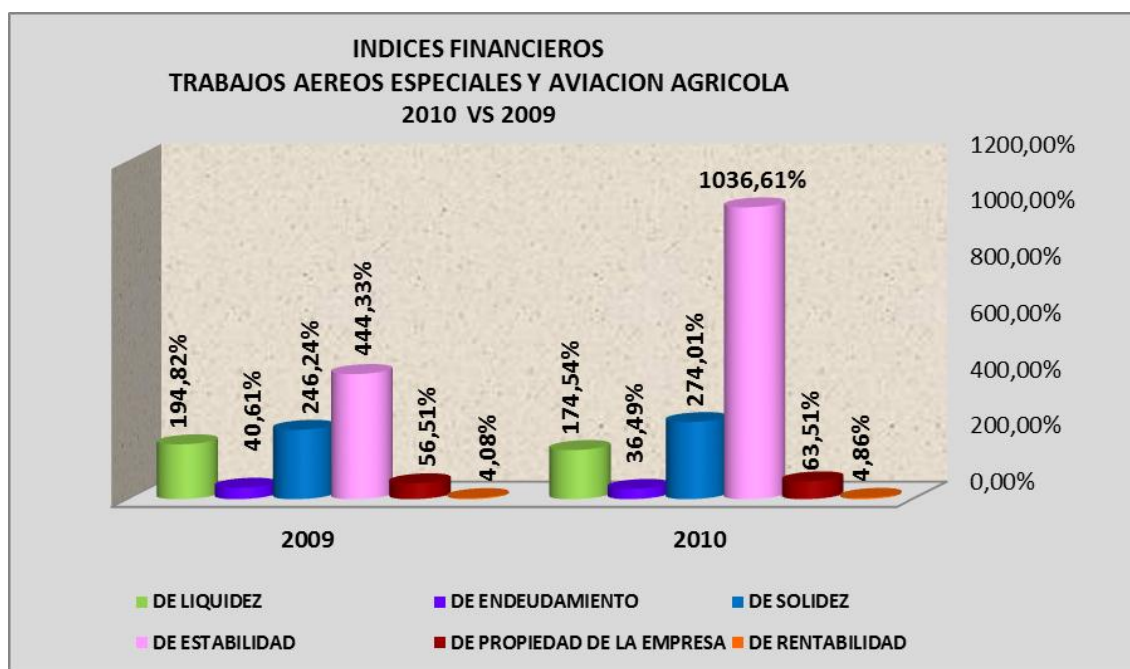
La Modalidad Aviación Agrícola viene en crecimiento del -184.92% en el 2009 Vs 2008 al 15.0% para el 2010 con respecto al 2009. Igualmente, la utilidad neta creció en el 2010 en un 61.2% con respecto al 2009 ya que venía reflejando cifras negativas para el año 2008. Su utilidad operacional contribuyó con sus cifras en un 6.7% frente al total de los ingresos de estas dos modalidades. **(Ver Cuadro No.2).**

### ÍNDICES FINANCIEROS

Los índices financieros son herramientas importantes que permiten relacionar cuantitativamente las diferentes partidas contables que conforman los Estados Financieros a lo largo de un período, son procedimientos de evaluación financiera más extendida, clasificado para una mejor interpretación y análisis. Porcentajes que a nivel directivo se convierten en soporte de evidencia real de

<sup>13</sup> Ver Cuadro Anexo No.1

la situación del ente económico y elemento indispensable en la toma de decisiones.



**Grafico No.10** Índices de Liquidez. y Endeudamiento 2010 vs 2009

**Índices de liquidez**<sup>14</sup>: Muestra la capacidad de la empresa para satisfacer sus obligaciones en el corto plazo, conllevando la habilidad para convertir activos en efectivo; para el caso, para atender las obligaciones existentes en la fecha de emisión o de corte de los estados financieros consolidados de las Modalidades de Trabajos Aéreos Especiales y de Aviación Agrícola. Para el ejercicio, este indicador disminuyó del 194.82% - 2009 al 174.54% - 2010, sin dejar de apreciar que obedece a que sus pasivos corrientes aumentaron en 13.4% con respecto al 2009. Significando con ello que la empresa tiene capacidad para cumplir con sus obligaciones a corto plazo, mientras que su activos corrientes presentaron un ligero aumento, manteniéndose a pesar de todo.

**El nivel de Endeudamiento**<sup>15</sup>, Disminuyó del 40,61% - 2009 a 36.49% en la vigencia 2010. Indicador que refleja aumento considerable en los activos fijos (especialmente en la modalidad Aviación Agrícola) y aumento del 13.4% en los pasivos corrientes de la misma modalidad, lo que nos lleva a discernir que la empresa cuenta con capacidad para cumplir con sus obligaciones a corto y largo plazo.

La concentración de endeudamiento a corto plazo aumenta del 84.2% a 86.8% 2010, porcentaje de los pasivos que deben ser asumidos a corto plazo.

<sup>14</sup> Liquidez: Activo Corriente/Pasivo Corriente

<sup>15</sup> Endeudamiento: Pasivo Total/Activo Total

El porcentaje del 3.42% para el 2010 y del 5.2% 2009 de los ingresos anuales indica que es este coeficiente el que es el dedicado al cubrimiento de gastos no operacionales, (Carga Gastos No operacionales - Gastos No Operacionales Vs Ventas Netas).

**La rentabilidad**<sup>16</sup> Para el 2010 las Modalidades Trabajos Aéreos Especiales y Aviación Agrícola presentaron un índice del 4.86% mayor al del 2009 que fue del 4.08%. Utilidad Neta Vs Ingresos.

Este indicador también se puede mirar desde la óptica de la **rentabilidad bruta** (refleja la capacidad de la empresa en la generación de utilidades antes de gastos de administración y ventas, otros ingresos y egresos e impuestos. Si se llegara a comparar con estándares financieros de su actividad, puede reflejar compras o costos laborales excesivos), de la **rentabilidad operacional** (Refleja la rentabilidad de la compañía en el desarrollo de su objeto social, indicando si el negocio es o no lucrativo independientemente de ingresos y egresos generados por actividades no directamente relacionadas con este); **la neta** Para el 2009 4.2% y del 5.0% para el 2010 (Refleja la rentabilidad de la compañía en el desarrollo de su objeto social, indicando si el negocio es o no lucrativo independientemente de ingresos y egresos generados por actividades no directamente relacionadas con este ) ; **del patrimonio:** El 2009 con un índice del 6.8% y para el 2010 7,.1% (Muestra la rentabilidad de la inversión de los socios o accionistas) y **del activo total:** Para el 2009 3.9% y para el 2010 4.5% (Muestra la capacidad del activo en la generación de utilidades.). Estos índices muestran que las empresas se encuentran en funcionamiento y/o movimiento.

Los índices de **solidez**<sup>17</sup> muestra aumento en el 2010 con el 274.01%, con respecto al 2009 246.24%. (muestra si las empresas cuentan con activos para atender las obligaciones tanto del corto como del largo plazo, donde los acreedores de una empresa miran el grado de garantía al relacionar el monto de las obligaciones con el total de recursos de que dispone dicha entidad ), y el de **estabilidad**<sup>18</sup> refleja aumento con respecto al 2009 del 1036.61% al 444.33% (Muestra firmeza que tiene una empresa dentro del mercado y de la economía en general, muestra garantía de que subsistirá a largo plazo, para así dar confianza a sus acreedores), para este caso refleja aumentos en los activos fijos y en los pasivos corrientes, activos fijos suficientes para respaldar deudas a corto y largo plazo..

El de **propiedad de la empresa** refleja aumento del 63,51% 2010 con respecto al 2009 56,51% (indica el nivel de endeudamiento externo frente al endeudamiento de la empresa con sus dueños y/o accionistas.

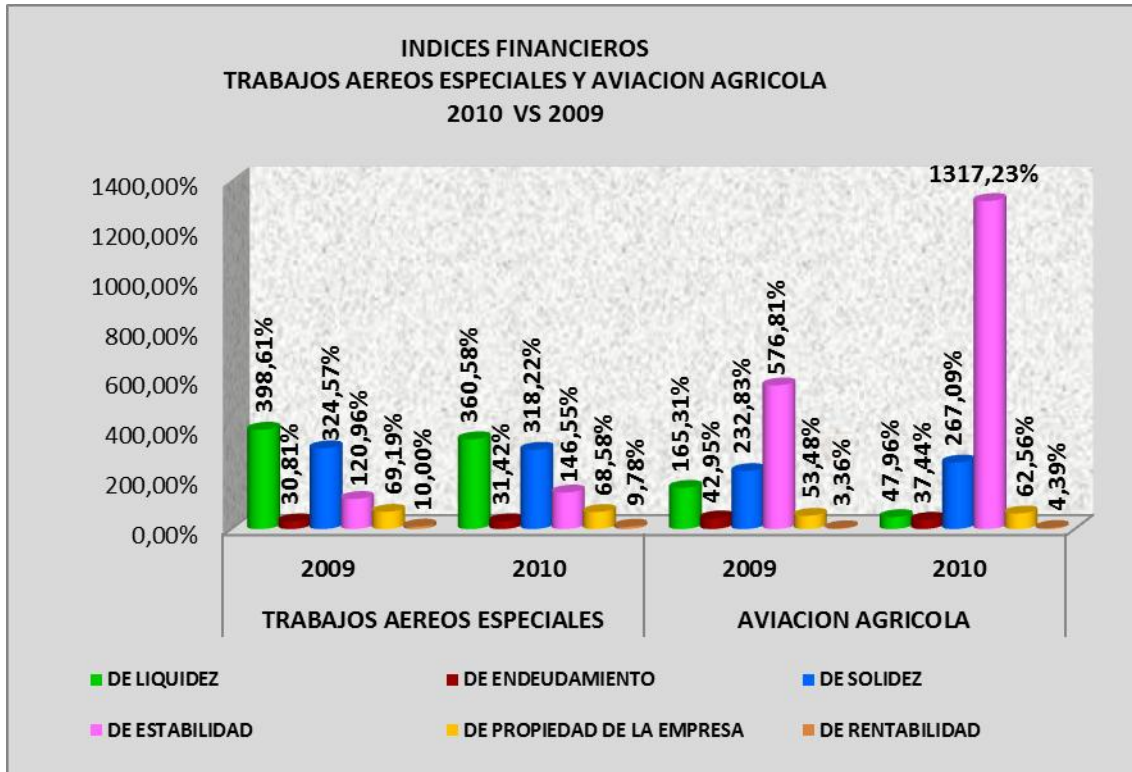
---

<sup>16</sup> Rentabilidad: Utilidad Neta/Ingresos Totales

<sup>17</sup> Solidez: Activo Total/Pasivo Corriente

<sup>18</sup> Estabilidad: Activo Total/Pasivo Total

El **capital de trabajo** es otro indicador que supone determinar con cuantos recursos cuenta la empresa para operar, para este caso las empresas si cuentan con recursos para cubrir su endeudamiento a corto plazo. (\$8.904.379 – 2009 y \$7.940.670 – 2010).



**Grafico No.11** Índices de Liquidez. y Endeudamiento 2010 vs 2009

En el Gráfico No11 se puede apreciar el mismo análisis pero de manera individual cada modalidad.

#### FUENTES DE LA INFORMACION:

- Estados Financieros (Balance General y Estados de Resultados) de Empresas de Transporte Aéreo Colombiano 2008 – 2009.
- Apuntes Notas Diplomado Auditoría y Control Interno – Profesor Mario Orlando Rojas Castillo – Docente Universidad Militar.
- Análisis Financiero y Económico - Rodrigo Estupiñán – Segunda edición.
- Temas relacionados con el tema en Internet.

## G L O S A R I O

**ACTIVO:** Lo constituye el efectivo y otros activos que se espera convertir en efectivo, vender o consumir durante el ciclo de operación, que por costumbre se espera que no sea mayor a un año. En el balance las cuentas del activo corriente circulante se clasifican en orden a su liquidez de mayor a menor. (Caja, Bancos, Cuentas de Ahorro, Inversiones temporales, Cuentas por cobrar a clientes, otras cuentas por cobrar, inventarios, activos fijos, otros activos etc.

**BALANCE GENERAL:** Muestra la situación financiera de una organización en una fecha determinada, a través de presentar: sus recursos (activos), los derechos de terceros sobre esos recursos (pasivos), y los derechos de los propietarios (patrimonio).

**CAPITAL DE TRABAJO:** Activos corrientes menos pasivos corrientes. Una medida de la capacidad de pago de las deudas en el corto plazo. Capital de trabajo: esta razón se obtiene de la diferencia entre el activo circulante y el pasivo circulante. Representa el monto de recursos que la empresa tiene destinado a cubrir las erogaciones necesarias para su operación.

**ECUACIÓN PATRIMONIAL:** Contablemente debe existir equilibrio entre las cuentas reales del activo, del pasivo y del patrimonio de una empresa. Para determinar el equilibrio entre estas cuentas, se utiliza una fórmula matemática conocida con el nombre de ecuación patrimonial. Esta fórmula da a conocer, independientemente, el valor del activo, del pasivo o del patrimonio. (Su fórmula es: activo = pasivo + patrimonio.)

**ESTADO DE RESULTADOS:** Presenta los resultados financieros obtenidos por un ente económico en un período determinado. El resultado se determina comparando los ingresos del periodo contra los costos y gastos. (Si los ingresos son mayores hay utilidad, y si los ingresos son menores hay pérdida).

**INGRESOS:** Un ingreso es la corriente real de las operaciones de producción y comercialización de bienes, prestación de servicios u otro tipo de operaciones similares que se enmarcan en la actividad económica de una empresa. (Visión contable :

<http://ciberconta.unizar.es/leccion/cf016/100.HTM>)

**INDICES FINANCIEROS:** Herramientas utilizadas para la interpretación de los estados de resultados de las empresas, con el fin de convertir esa información en elementos útiles para sus usuarios.

**ÍNDICE ENDEUDAMIENTO:** Su resultado nos muestra la proporción de recursos ajenos o de terceros que se encuentran financiando los activos de la empresa, por otra parte indican el porcentaje de recursos propios o de los accionistas, en los activos totales del negocio.

**ÍNDICE LIQUIDEZ:** Miden la capacidad de la empresa para cubrir sus obligaciones de corto plazo, es decir, aquellas con vencimientos menores a un año.



**ÍNDICE RENTABILIDAD:** Permite medir la capacidad de una empresa para generar utilidades. Considerando que las utilidades permiten el desarrollo de una empresa, puede afirmarse que las razones de rentabilidad son una medida de éxito o fracaso de la administración del negocio.

**ÍNDICE DE SOLIDEZ Y ESTABILIDAD:** Ofrecen una idea de la posibilidad de la empresa de hacer frente a sus deudas en el Largo Plazo. Es decir, si es posible con el total de sus Activos hacer frente a las obligaciones actuales y futuras.

**GASTOS:** Los gastos se identifican con la corriente real de las operaciones de consumo de bienes y servicios, en las que incurre una empresa para poder llevar a cabo su actividad de explotación y actuaciones extraordinarias. (Visión contable: <http://ciberconta.unizar.es/leccion/cf016/100.HTM>)

**PASIVO:** Son las deudas u obligaciones de una organización, las cuales deben ser pagadas en dinero, bienes o servicios. Para su clasificación en el balance se tiene en cuenta el criterio de exigibilidad, es decir, la prioridad que se debe tener para el Pago. (Pasivos corrientes o de corto plazo y Pasivos no corrientes o de largo plazo).

**PATRIMONIO:** Representa el valor de los derechos de los propietarios sobre los recursos o activos de la organización. Contablemente corresponde a la diferencia entre el valor de los activos menos el valor de los pasivos. (Capital, Superávit de capital, Reservas, Utilidades del ejercicio, Utilidades de ejercicios anteriores y Superávit por valorizaciones).