

SKUC AD 2.1 INDICADOR DE LUGAR/NOMBRE DEL AERÓDROMO
SKUC AD 2.1 AERODROME LOCATION INDICATOR AND NAME

SKUC - SANTIAGO PEREZ QUIROZ

SKUC AD 2.2 DATOS GEOGRÁFICOS Y ADMINISTRATIVOS DEL AERÓDROMO
SKUC AD 2.2 AERODROME GEOGRAPHICAL AND ADMINISTRATIVE DATA

1	Coordenadas ARP y Emplazamiento	070408.08N 0704413.05W NIL
	ARP coordinates and site at AD	
2	Dirección y Distancia de la Ciudad	1.5 km
	Direction and distance from (city)	
3	Elevación / Temperatura de Referencia	Elev: 423 FT (129 M) / T: 35° C
	Elevation/Reference temperature	
4	Ondulación Geoidal en PSN ELEV AD	NIL
	Geoid Undulation at AD ELEV PSN	
5	Declinación Magnética / Año (cambio anual)	10° W (2021)/0°7'W
	Magnetic Variation / Year (annual change)	
6	Administración del aeródromo AD Administration	Unidad Administrativa Especial de Aeronáutica Civil
	Dirección Address	Aeropuerto Santiago Pérez Arauca
	Teléfono Telephone number	+57 60 (7) 8852297 - TWR +57 60 (7) 8853343 - ARO +57 60 (7) 8857450
	WEBSITE / Email address	NIL
	AFS address	SKUCZPZG
7	Tipo de Tránsito	IFR/VFR
	Types of Traffic permitted	
8	Observaciones	Departamento de Arauca
	Remarks	Arauca Department

SKUC AD 2.3 HORAS DE FUNCIONAMIENTO
SKUC AD 2.3 OPERATIONAL HOURS

1	Explotador del AD	0000-0200 y 1100-2359
	<i>AD Operator</i>	0000-0200 and 1100-2359
2	Aduana e inmigración	No
	<i>Customs and Immigration</i>	
3	Servicios Médicos y de Sanidad	0000-0200 y 1100-2359
	<i>Health and Sanitation</i>	0000-0200 and 1100-2359
4	Oficina de Información AIS	0000-0200 y 1100-2359
	<i>AIS Briefing Office</i>	0000-0200 and 1100-2359
5	Oficina de Notificación ATS (ARO)	0000-0200 y 1100-2359
	<i>ATS Reporting Office (ARO)</i>	0000-0200 and 1100-2359
6	Oficina de Información MET	0000-0200 y 1100-2359
	<i>MET Briefing Office</i>	0000-0200 and 1100-2359
7	Servicios de Tránsito Aéreo (ATS)	0000-0200 y 1100-2359
	<i>Air Traffic Service (ATS)</i>	0000-0200 and 1100-2359
8	Abastecimiento de Combustible	0000-0200 y 1100-2359
	<i>Fuelling</i>	0000-0200 and 1100-2359
9	Servicios de Escala	No
	<i>Handling</i>	
10	Servicios de Seguridad de la Aviación	H24 Vigilancia privada
	<i>Security</i>	H24 Private surveillance
11	Descongelamiento	No
	<i>De-icing</i>	
12	Observaciones	NIL
	<i>Remarks</i>	

SKUC AD 2.4 SERVICIOS E INSTALACIONES DE ESCALA
SKUC AD 2.4 HANDLING SERVICES AND FACILITIES

1	Elementos Disponibles para el Manejo de Carga	A cargo de las empresas aéreas
	<i>Cargo-handling facilities</i>	At charge of the airlines
2	Tipo de Combustible y Lubricantes	JET A1 , AVGAS 100/130 / No
	<i>Fuel/oil types</i>	
3	Instalaciones y Capacidad de Abastecimiento de Combustible	Dos (2) tanques fijos y carros cisternas
	<i>Fuelling Facilities and Capacity</i>	Two (2) fixed tanks and tanker trucks
4	Medidas para la Descongelación	No
	<i>De-icing facilities</i>	
5	Espacio de Hangar para las ACFT de paso	No
	<i>Hangar space for visiting ACFT</i>	
6	Instalaciones y Servicios de Reparación para las ACFT de paso	No
	<i>Repair facilities for visiting ACFT</i>	

7	Observaciones	NIL
	<i>Remarks</i>	

**SKUC AD 2.5 INSTALACIONES Y SERVICIOS PARA PASAJEROS
SKUC AD 2.5 PASSENGER FACILITIES**

1	Hoteles	En la ciudad In town
	<i>Hotels</i>	
2	Restaurantes	1
	<i>Restaurants</i>	
3	Posibilidades de Transporte	Taxis
	<i>Transportation Possibilities</i>	
4	Instalaciones y servicios médicos	Servicios médicos aeroportuarios Airport medical services
	<i>Medical Facilities</i>	
5	Banco	No
	Oficina de Correos	
	<i>Bank Post Office</i>	
6	Oficina de Turismo	No
	<i>Tourism Office</i>	
7	Observaciones	NIL NIL
	<i>Remarks</i>	

**SKUC AD 2.6 SERVICIOS DE SALVAMENTO Y EXTINCIÓN DE INCENDIOS
SKUC AD 2.6 RESCUE AND FIREFIGHTING SERVICES**

1	Categoría AD para Extinción de Incendios	CAT 5
	<i>AD Category for Fire Fighting</i>	
2	Equipo de Salvamento	Herramienta de extricación Extrication tool
	<i>Rescue equipment</i>	
3	Capacidad para Retirar ACFT Inutilizadas	A cargo de las empresas aéreas o propietarios de las aeronaves In charge of the airlines or the aircraft owner
	<i>Capability for Removal of Disabled ACFT</i>	
4	Observaciones	Capacidad total de descarga 3.969 L/min Total discharge capacity 3.969 L/min
	<i>Remarks</i>	

**SKUC AD 2.7 DISPONIBILIDAD SEGÚN LA ESTACIÓN DEL AÑO-REMOCIÓN DE OBSTÁCULOS EN LA SUPERFICIE
SKUC AD 2.7 SEASONAL AVAILABILITY – CLEARING**

1	Tipos de Equipo de Remoción de Obstáculos	No
	<i>Types of clearing equipment</i>	
2	Prioridad de Remoción de Obstáculos	No

	Clearance priorities	
3	Observaciones	NIL
	Remarks	

**SKUC AD 2.8 DATOS SOBRE PLATAFORMAS, CALLES DE RODAJE
Y EMPLAZAMIENTOS/POSICIONES DE VERIFICACIÓN DE EQUIPO
SKUC AD 2.8 APRONS, TAXIWAYS AND CHECK LOCATIONS / POSITIONS DATA**

1	Designación, Superficie y Resistencia de las Plataformas	ID	Superficie	Resistencia		
	Designation, Surface and Strength of Aprons	Designator	Surface	Strength		
		Plataforma / Apron	Concreto y Asfalto / Concrete and asphalt	PCN 81/F/B/W/T		
2	Designación, Ancho, Superficie y Resistencia de las Calles de Rodaje	Calles de rodaje ID	Ancho	Superficie	Resistencia	Observaciones
	Designation, Width, Surface and Strength of Taxiways	Designator of TWY	Width	Surface	Strength	Remark
		A	25 M	Concreto y Asfalto / Concrete and asphalt	PCN 81/F/B/X/T	
		B	25 M	Concreto y Asfalto / Concrete and asphalt	PCN 81/F/B/X/T	
		C	25 M	Concreto y Asfalto / Concrete and asphalt	PCN 81/F/B/X/T	
		D	25 M	Concreto y Asfalto / Concrete and asphalt	PCN 81/F/B/X/T	
3	Emplazamiento y Elevación del ACL	NIL				
	Location and Elevation of ACL					
4	Emplazamiento Puntos de Verificación VOR	VOR: NIL				
	VOR Checkpoints Location					
5	Posición Puntos de Verificación del INS	INS: No				
	Position of INS Checkpoints					
6	Observaciones	NIL				
	Remarks					

SKUC AD 2.9 SISTEMA DE GUÍA Y CONTROL DEL MOVIMIENTO EN LA SUPERFICIE Y SEÑALES

SKUC AD 2.9 SURFACE MOVEMENT GUIDANCE AND CONTROL SYSTEM AND MARKINGS

1	Uso de Señales ID en los Puestos de ACFT Guías de TWY Sistema de Guía Visual de Atraque	Si, solo TWY G
	<i>Use of ACFT Stand ID signs Visual Docking/Parking Guidance System</i>	Yes, TWY G only
2	Señales e Iluminación RWY y TWY	Si
	<i>RWY and TWY Markings and Lighting</i>	Yes
3	Barras de Parada y Luces de Protección RWY	No
	<i>Stop Bars and RWY guard lights</i>	
4	Otras Medidas de Protección de RWY	NIL
	<i>Other RWY protection measures</i>	NIL
5	Observaciones	NIL
	<i>Remarks</i>	NIL

**SKUC AD 2.10 OBSTÁCULOS DE AERÓDROMO
SKUC AD 2.10 AERODROME OBSTACLES**

<i>En el Área 2 / In Area 2</i>					
ID OBST	Tipo de OBST	Posición OBST	ELEV y HGT OBST	Marcación del OBST / Tipo, Color de LGT OBST	Observaciones
<i>OBST ID</i>	<i>OBST type</i>	<i>OBST position</i>	<i>ELEV and HGT OBST</i>	<i>Markings / Type, colour of LGT OBS</i>	<i>Remarks</i>
a	b	c	d	e	f
NOTE: Consultar listado de Obstáculos en el siguiente enlace / See list of Obstacles in the following link https://www.aerocivil.gov.co/servicios-a-la-navegacion/servicio-de-informacion-aeronautica-ais					
<i>En el Área 3 / In Area 3</i>					
ID OBST	Tipo de OBST	Posición OBST	ELEV y HGT OBST	Marcación del OBST / Tipo, Color de LGT OBST	Observaciones
<i>OBST ID</i>	<i>OBST type</i>	<i>OBST position</i>	<i>ELEV and HGT OBST</i>	<i>Markings / Type, colour of LGT OBS</i>	<i>Remarks</i>
a	b	c	d	e	f
NOTE: NIL					

SKUC AD 2.11 INFORMACIÓN METEOROLÓGICA PROPORCIONADA
SKUC AD 2.11 METEOROLOGICAL INFORMATION PROVIDED

1	Oficina MET Conexa <i>Associated MET Office</i>	IDEAM
2	Horas de Servicio Oficina MET fuera del HR <i>Hours of Service</i> <i>MET Office outside HR of Service</i>	0000-0200 and 1100-2359
3	Oficina Responsable de la Preparación TAF Periodo de Validez <i>Office Responsible for TAF Preparation</i> <i>Period of Validity</i>	No
4	Disponibilidad TREND Intervalo de Expedición <i>Trend Forecast</i> <i>Interval of Issuance</i>	No
5	Exposiciones Verbales y Consulta <i>Briefing and/ or Consultation Provided</i>	METAR SPECI
6	Documentación de Vuelo Idioma(s) Usado <i>Flight Documentation</i> <i>Language(s) Used</i>	Ingles y español English and spanish
7	Cartas Disponibles y Otra Información <i>Charts and Other Information Available</i>	No
8	Equipo Suplementario Disponible <i>Supplementary Equipment Available</i>	No
9	Dependencias ATS a las que se Suministra Información MET <i>ATS Units Provided with MET Information</i>	TWR/ARO
10	Información Adicional (Limitación del Servicio) <i>Additional Information (Limitation of Service)</i>	Tablas climatológicas Weather tables

SKUC AD 2.12 CARACTERÍSTICAS FÍSICAS DE LA PISTA
SKUC AD 2.12 RUNWAY PHYSICAL CHARACTERISTICS

Designaciones RWY	BRG GEO y MAG	Dimensiones de la RWY (m)	Resistencia (PCN) y Superficie RWY	COORD THR/ EXTREMO RWY y GUND	ELEV THR y MAX ELEV de la TDZ de las RWY de PA	
<i>RWY Designations</i>	<i>GEO and MAG BRG</i>	<i>Dimension of RWY (mM)</i>	<i>Strength (PCN) and Surface of RWY</i>	<i>THR COORD / RWY END and GUND</i>	<i>THR ELEV and Highest ELEV of TDZ of PA RWY</i>	
1	2	3	4	5	6	
11	106 / 106	2100 x 30	Concreto y Asfalto / Concrete and asphalt SWY: No	070412.57N 0704447.01W — GUND: —	THR 420 FT —	
29	286 / 286	2100 x 30	Concreto y Asfalto / Concrete and asphalt SWY: No	070403.60N 0704339.01W — GUND: —	THR 417 FT —	
Pendiente RWY y SWY	Dimensiones SWY (m)	Dimensiones CWY (m)	Dimensiones Franja (m)	Dimensiones RESA (m)	Emplazamiento RAG	OFZ
<i>Slope RWY and SWY</i>	<i>Dimensions SWY(m)</i>	<i>Dimensions CWY (m)</i>	<i>Dimensions Strip (m)</i>	<i>Dimensions RESA (m)</i>	<i>Location RAG</i>	<i>OFZ</i>
7	8	9	10	11	12	13
For Rwy 11: NIL	No	No	2220 x 120	No	NIL	No
For Rwy 29: NIL	No	No	2220 x 120	No	NIL	No
Designaciones RWY	Observaciones					
<i>RWY Designations</i>	<i>Remarks</i>					
1	14					
11	NIL					
29	NIL					

SKUC AD 2.13 DISTANCIAS DECLARADAS
SKUC AD 2.13 DECLARED DISTANCES

Designaciones RWY	TORA (m)	TODA (m)	ASDA (m)	LDA (m)	Observaciones
<i>RWY Designations</i>					<i>Remarks</i>
1	2	3	4	5	6
11	2100	2100	2100	2100	NIL
29	2100	2100	2100	2100	NIL

SKUC AD 2.14 LUCES DE APROXIMACIÓN Y DE PISTA
SKUC AD 2.14 APPROACH AND RUNWAY LIGHTING

Designaciones RWY	Tipo, LEN y INTST LGT APCH	Color RTHL y WBAR	Tipo VASIS, (MEHT) PAPI	LEN, LGT TDZ	LEN, Separación, Color INTST RCLL
<i>RWY Designations</i>	<i>APCH LGT Type LEN and INTST</i>	<i>RTHL Colour and WBAR</i>	<i>VASIS Type, (MEHT) PAPI</i>	<i>TDZ, LGT LEN</i>	<i>RCLL LEN, Spacing, Colour, INTST</i>
1	2	3	4	5	6
11	No	Verde / Green	PAPI Left side/3° 54 FT 5.24%	No	No
29	No	Verde / Green	No	No	No
Designaciones RWY	LEN, Separación, Color INTST REDL	Color, RENL WBAR	LEN y Color STWL (m)	LGT Identificadoras de Fin de RWY (REIL)	Observaciones
<i>RWY Designations</i>	<i>REDL LEN, Spacing, Colour INTST</i>	<i>RENL WBAR, Colour</i>	<i>STWL LEN (m) Colour</i>	<i>RWY LGT end Identifiers (REIL)</i>	<i>Remarks</i>
1	7	8	9	10	11
11	Amarillas / Yellow Blancas / White	Rojo / Red	No	Si / Yes	NIL
29	Amarillas / Yellow Blancas / White	Rojo / Red	No	No	NIL

SKUC AD 2.15 OTROS SISTEMAS DE ILUMINACIÓN Y FUENTES SECUNDARIAS DE ENERGÍA ELÉCTRICA
SKUC AD 2.15 OTHER LIGHTING, SECONDARY POWER SUPPLY

1	Emplazamiento, Características y Horas de Operación del ABN/IBN	ABN: Si
	ABN/IBN location, characteristics and hours of operation	ABN: Yes
2	Emplazamiento e Iluminación LDI / LDI Location and Lighting	LDI: NIL
	Emplazamiento e Iluminación Anemómetro / Anemometer Location and Lighting	Cerca THR 11 Cerca THR 29
	Anemometer Location and Lighting	Close to THR 11 Close to THR 29
3	Luces de Borde de TWY / TWY Edge lighting	C Azul / Blue D Azul / Blue
	Luces de Eje de TWY / TWY Centerline lighting	No
4	Fuente Secundaria PWR Tiempo de Conmutación	2 Plantas eléctricas
	Secondary PWR Unit Switch Over Time	2 Power plants
5	Observaciones	NIL
	Remarks	NIL

SKUC AD 2.16 ZONA DE ATERRIZAJES PARA HELICÓPTEROS
SKUC AD 2.16 HELICOPTER LANDING AREA

1	Coordenadas TLOF o THR de FATO <i>Coordinates TLOF or THR of FATO</i>	No
	GUND	No
2	ELEV TLOF y/o FATO (m/ft)	No
	TLOF and/or FATO ELEV (m/ft)	
3	Dimensiones, SFC, Resistencia y Señales de TLOF y FATO	No,
	TLOF and FATO Dimensions, SFC, Strength and Markings	
4	BRG de FATO	No
	True BRG of FATO	
5	Distancias Declaradas Disponible	No
	Declared Distance Available	
6	Iluminación de APP y de la FATO	No
	APP and FATO Lighting	
7	Observaciones	No
	Remarks	

SKUC AD 2.17 ESPACIO AÉREO DE LOS SERVICIOS DE TRÁNSITO AÉREO
SKUC AD 2.17 AIR TRAFFIC SERVICES AIRSPACE

1	Designación y Límites Laterales	CTR - ARAUCA Desde 070408N/0704413W; 070350N/0705416W; 070651N/0705421W; 070702N/0704819W por un arco de sentido horario de 5NM de radio centrado en 070408N/0704413W 070100N/0704809W; 070050N/0705411W; 070350N/0705416W; para el punto de origen
	Designation and Lateral Limits	CTR - ARAUCA Area bounded by lines joining points 070408N/0704413W; 070350N/0705416W; 070651N/0705421W; 070702N/0704819W then along the clockwise arc of a circle of 5NM radius centred on 070408N/0704413W to 070100N/0704809W; 070050N/0705411W; 070350N/0705416W to point of origin.
2	Límites Verticales	GND hasta 3000 FT AMSL
	Vertical limits	GND to 3000 FT AMSL
3	Clasificación del Espacio Aéreo	D
	Airspace Classification	
4	Distintivo de Llamada ATS Idiomas	Santiago Pérez TWR ES
	ATS Unit Call Sign Language(s)	NIL
5	Altitud de Transición	18000 FT (5486 M)
	Transition altitude	
6	Horas de Aplicabilidad	NIL

	Hours of Applicability	
7	Observaciones	NIL
	Remarks	

**SKUC AD 2.18 INSTALACIONES DE COMUNICACIONES ATS
SKUC AD 2.18 ATS COMMUNICATION FACILITIES**

Designación del Servicio	Distintivo de Llamada	Frecuencia y Canales	Horas de Funcionamiento	Dirección de Conexión	SATVOICE	Observaciones
Service Designation	Call sign	Frequency and Channel(s)	Hours of Operation	Logon address		Remarks
1	2	3	4	5	6	7
APP	Cucuta APP Sur	119.600 MHZ	0000-0500 Y 1000-2359	NIL	NIL	South Sector
		120.600 MHZ	0000-0500 Y 1000-2359			Alterna Sector Sur / South sector alternative
	Cucuta APP Norte	119.900 MHZ	0000-0500 1000-2359			North sector
		120.900 MHZ	0000-0500 1000-2359			North sector alternative frequency
TWR	Santiago Pérez TWR	118.100 MHZ	MON, TUE, WED , THU, FRI, SUN 0000-0200 1100-2359 SAT 0000-0400 1100-2359	NIL	NIL	NIL
		118.350 MHZ	MON, TUE, WED , THU, FRI, SUN 0000-0200 1100-2359 SAT 0000-0400 1100-2359			Alterna / Alternative

SKUC AD 2.19 RADIOAYUDAS PARA LA NAVEGACIÓN Y EL ATERRIZAJE
SKUC AD 2.19 RADIO NAVIGATION AND LANDING AIDS

Tipo de Ayuda Variación Magnética Tipo OPS Soportada para ILS / MLS / GLS, GNSS básico y SBAS Clasificación para ILS Clasificación y Designaciones de las Instalaciones de APCH para GBAS Declinación Estación VOR/ILS/MLS	ID	FREQ y/ and CH	HR de Funciona- miento	COORD GEO de la Antena	ELEV Antena DME	RDO Volumen SER FM Punto de Referencia GBAS	Observaciones
Type of Aids Magnetic Variation type of Supported OPS for ILS/MLS/GLS, basic GNSS and SBAS Classification for ILS Facility classification and APCH facility designation(s) for GBAS VOR/ILS/MLS Station Declination			HR of Operation	Site of Antenna COORD	ELEV of DME Antenna	Service Volume RDO from GBAS Reference Point	Remarks
1	2	3	4	5	6	7	8
VOR/DME (10° W)	AUC	114.00 MHZ (CH87X)	H24	070402.00N 0704358.00W	430 FT	NIL	VOR: cobertura / range 150 NM DME: cobertura / range 150 NM
NIL	NIL		NIL	NIL	NIL	NIL	NIL

SKUC AD 2.20 REGLAMENTACIÓN LOCAL
SKUC AD 2.20 LOCAL AERODROME REGULATIONS

- Parqueo de aeronaves en zona de abastecimiento de combustible.

Está prohibido el estacionamiento de aeronaves en la posición de abastecimiento de combustible para fines diferentes al suministro del mismo. Tan pronto como termine el tanqueo, las aeronaves deben ser retiradas de esta posición.

- Durante el circuito de tránsito de aeródromo derecho de la pista 11 así como durante el despegue por la pista 29, se prohíbe sobrevolar las instalaciones de la décima octava brigada del ejército, la cual se encuentra ubicada al WSW del umbral de la pista 11.

- Aircraft parking in fuel supply area.

The parking of aircraft in the refueling position for purposes other than fuel supply is prohibited. As soon as tanking is over, the aircraft must be withdrawn from this position.

- During the right aerodrome traffic circuit of runway 11 as well as during takeoff from runway 29, it is prohibited to fly over the facilities of the eighteenth brigade of the army, which is located WSW of the threshold of runway 11.

- | | |
|---|---|
| <ul style="list-style-type: none"> • Se establece tiempos máximos de despegue de aeronaves antes del cierre del aeródromo: <ol style="list-style-type: none"> 1. Aeronaves Jet: 10 Min 2. Aeronaves Turbo Prop: 15 Min 3. Otras Aeronaves: 25 Min | <ul style="list-style-type: none"> • Maximum aircraft takeoff times are established before the closure of the aerodrome: <ol style="list-style-type: none"> 1. Jet Aircraft: 10 Min 2. Turbo Prop Aircraft: 15 Min 3. Turbo Prop Aircraft: 15 Min |
|---|---|

SKUC AD 2.21 PROCEDIMIENTOS DE ATENUACIÓN DE RUIDO
SKUC AD 2.21 NOISE ABATEMENT PROCEDURES

NIL

NIL

SKUC AD 2.22 PROCEDIMIENTOS DE VUELO
SKUC AD 2.22 FLIGHT PROCEDURES

NIL

NIL

SKUC AD 2.23 INFORMACIÓN SUPLEMENTARIA
SKUC AD 2.23 ADDITIONAL INFORMATION

- | | |
|--|--|
| <ul style="list-style-type: none"> • Aeródromo concentración de aves, ejercer precaución. • Torre visibilidad reducida 600 metros pista 11 por presencia de árboles, ejercer precaución. | <ul style="list-style-type: none"> • Aerodrome birds concentration, exercise caution. • Tower visibility reduced 600 meters RWY 11 due to the presence of trees, exercise caution. |
|--|--|

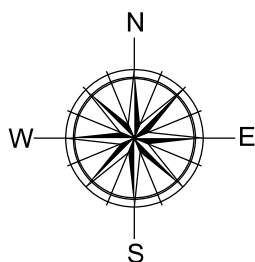
SKUC AD 2.24 CARTAS RELACIONADAS CON UN AERÓDROMO
SKUC AD 2.24 CHARTS RELATED TO AN AERODROME

<i>Charts</i>	<i>Pages</i>
01 SKUC_CTR.pdf	AD 2 SKUC - 13
02 SKUC_ADC.pdf	AD 2 SKUC - 15
03 SKUC_SID_1_RWY_11.pdf	AD 2 SKUC - 17
04 SKUC_SID_2_RWY_11.pdf	AD 2 SKUC - 19
05 SKUC_SID_3_RNAV_RWY_11.pdf	AD 2 SKUC - 21
06 SKUC_SID_4_RWY_29.pdf	AD 2 SKUC - 23
06 SKUC_STAR_1_RWY_11.pdf	AD 2 SKUC - 25
07 SKUC_STAR_2_RNAV_RWY_11.pdf	AD 2 SKUC - 27
08 SKUC_IAC_1_VOR_RWY_11.pdf	AD 2 SKUC - 29
09 SKUC_IAC_2_RNP_RWY_11.pdf	AD 2 SKUC - 31
10 SKUC_IAC_3_RNP_RWY_29.pdf	AD 2 SKUC - 33
11 SKUC_Carta_visibilidad.pdf	AD 2 SKUC - 35

ZONA DE CONTROL (CTR)

CARTA REGLAMENTARIA DE LA ZONA DE CONTROL
CTR ARAUCA
SKUC/ AUC AD:423 FT

COLOMBIA
ARAUCA
ARAUCA



VENEZUELA

ARAUCA
114.0 AUC 87X

PUNTO B
N 07°06'51''
W070°54'21''

PUNTO C
N 07°07'02''
W070°48'19''

PUNTO A
N 07°03'50''
W070°54'16''

ARP
N 07°04'08''
W070°44'13''

PUNTO E
N 07°00'50''
W070°54'11''

PUNTO D
N 07°01'00''
W070°48'09''

ARAUCA
CTR
Clase (D)
(GND- 3000)

5 NM

3000
GND

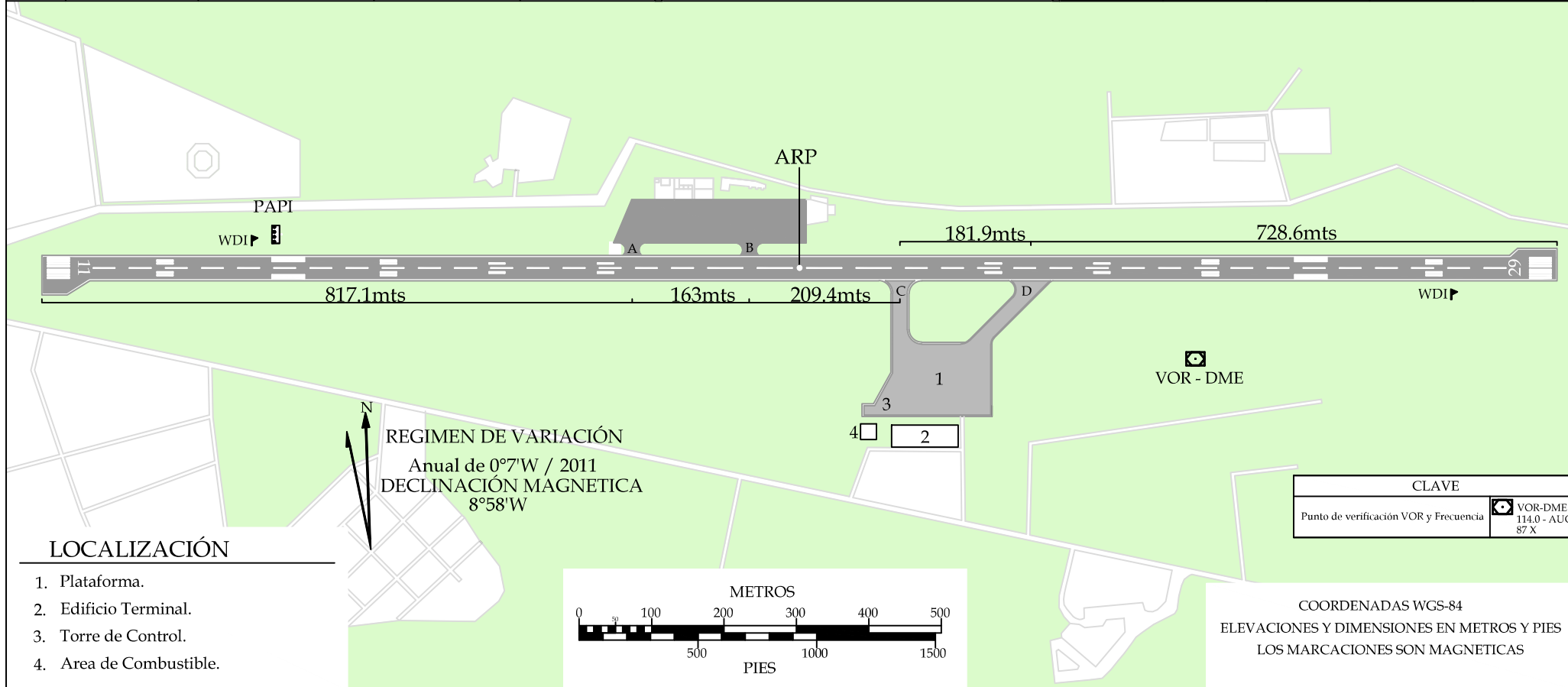
CUCUTA
SECTOR SUR
TMA
CLASE (A)
(FL-175 - FL-245)
(15AGL - 17500(D))

THIS PAGE
INTENTIONALLY
LEFT BLANK

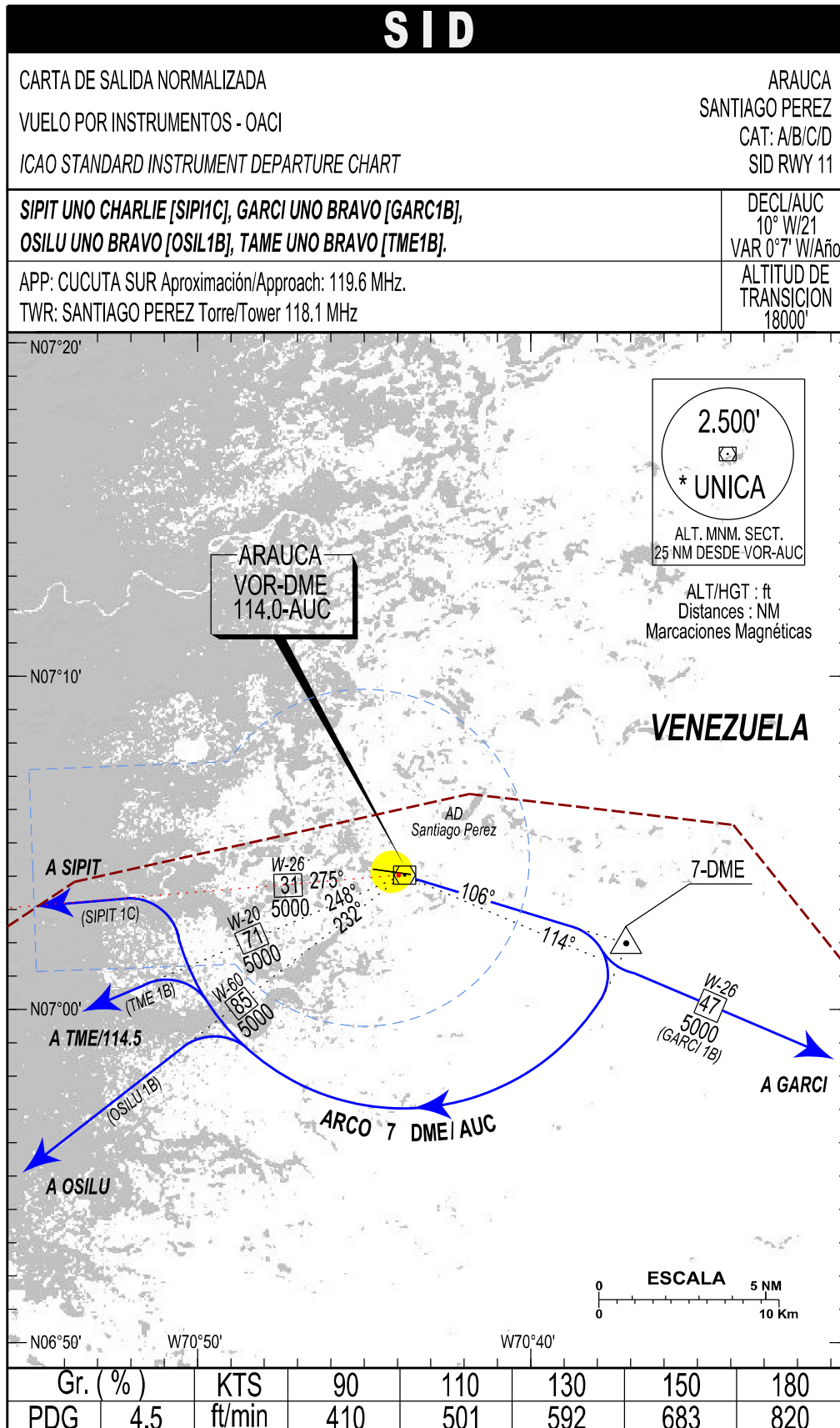
PLANO DE AERÓDROMO
OACI

SKUC-ARAUCA
SANTIAGO PEREZ
COLOMBIA

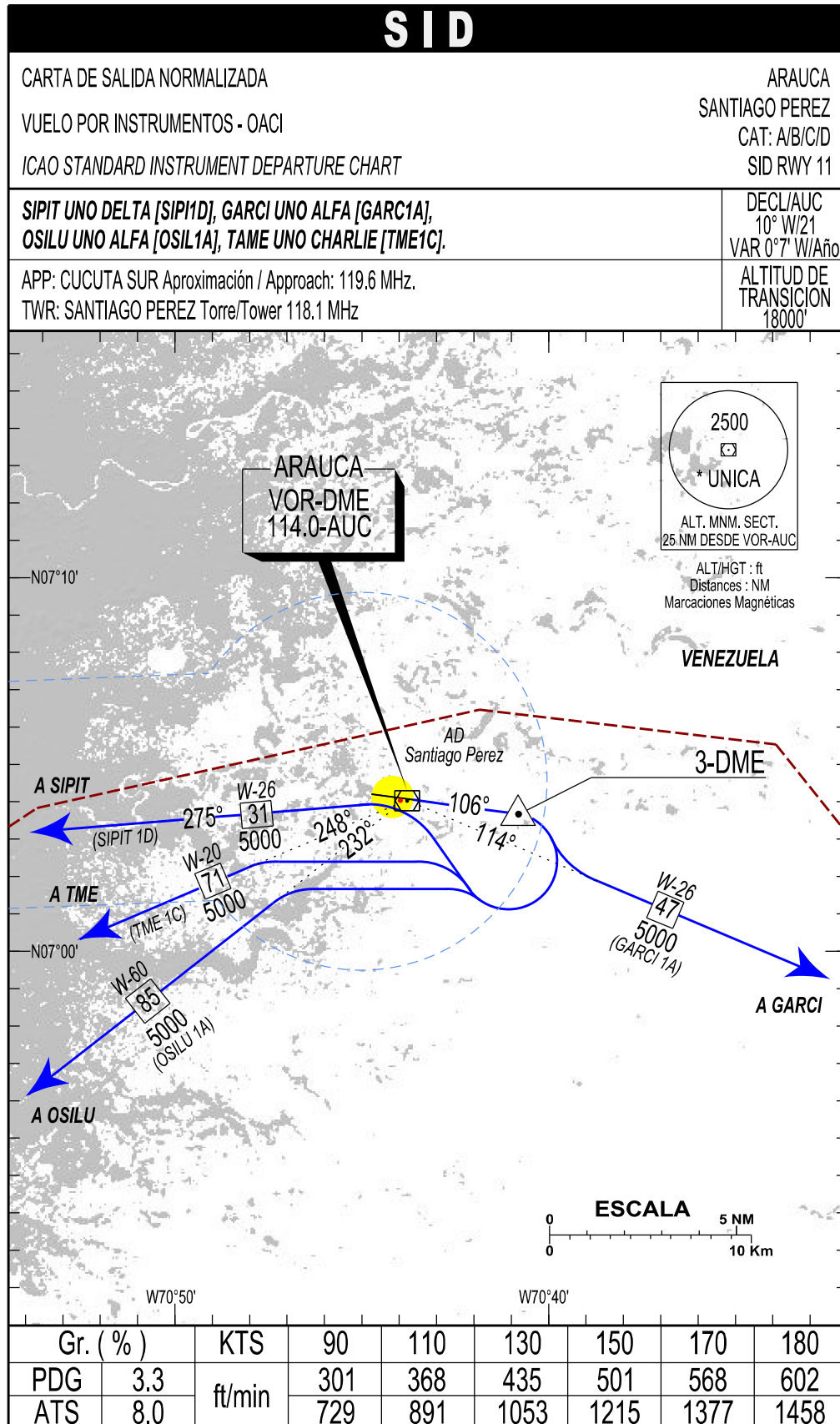
RWY	DIRECCIÓN MAG	THR	ELEVACIÓN	RESISTENCIA	TWR: 118.1 Mhz				
					PISTA	TORA	ASDA	TODA	LDA
11	106	07°04'12.57"N 70°44'47.01"W	128.12mts / 420fts	CONCRETO ASFÁLTICO 81 F/B/X/T	DIMENSIÓN DE PISTA: 2100mts X30mts				
ARP		07°04'08.08"N 70°44'13.05"W	129.00mts / 423fts		DIMENSIÓN DE FRANJA: 2220mts X120mts				
29	286	07°04'03.60"N 70°43'39.01"W	126.99mts / 417fts		29	2100mts	2100mts	2100mts	2100mts



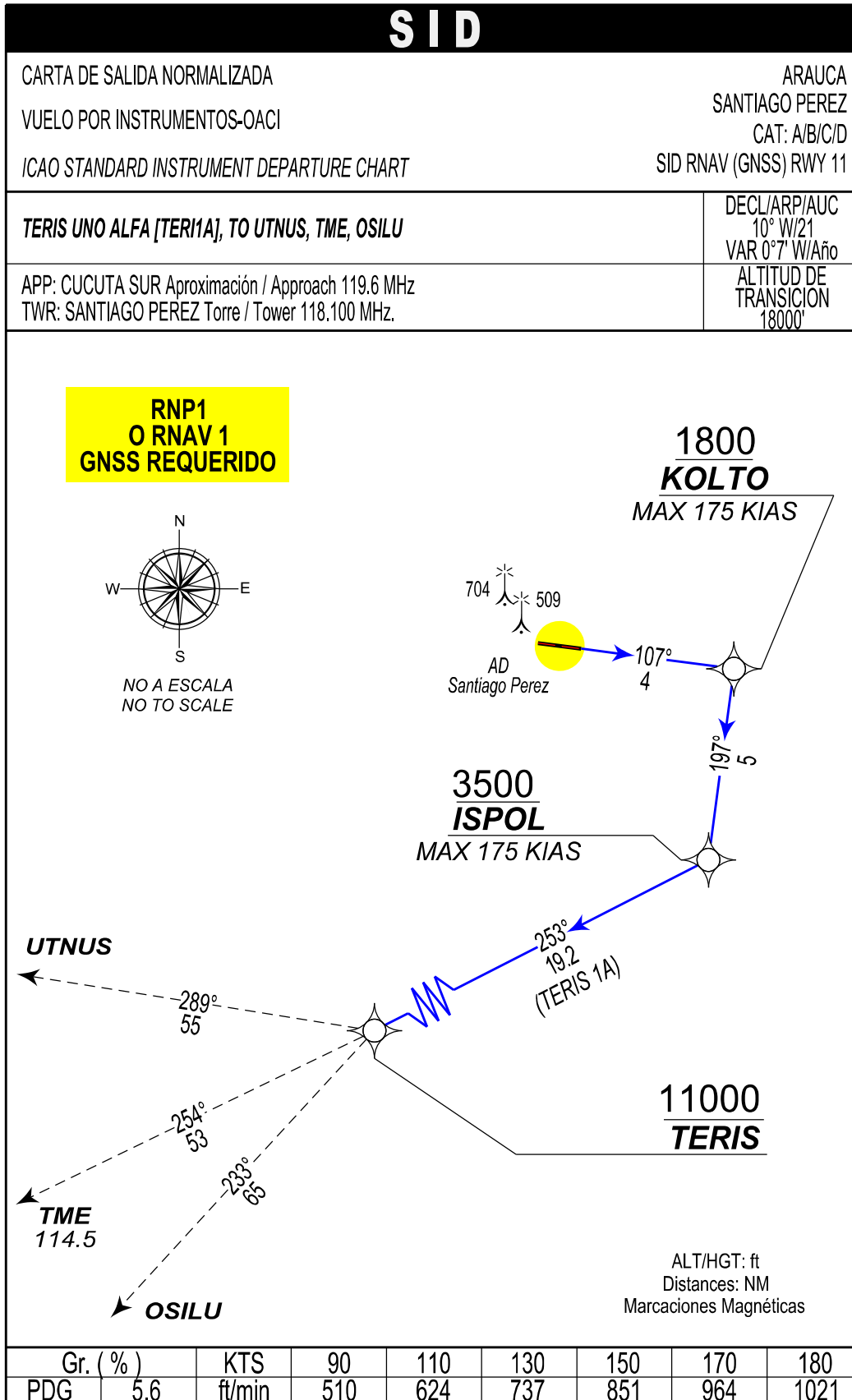
THIS PAGE
INTENTIONALLY
LEFT BLANK



THIS PAGE
INTENTIONALLY
LEFT BLANK



THIS PAGE
INTENTIONALLY
LEFT BLANK



**ARAUCA/ SANTIAGO PEREZ
SKUC / SID3 RNAV (GNSS) RWY 11**

PATH TERM	NOMBRE PUNTO DE RECORRIDO	LATITUD (NORTE) 0° / 0' / 0.00 "	LONGITUD (WHISKEY) 0° / 0' / 0.00 "	FB / FO	RUMBO M° (T°)	DISTANCIA ENTRE PUNTOS (NM)	DIRECCIÓN DEL VIRAJE	ALTITUD + / AT / -	LIMITE DE VELOCIDAD (Kts)	PDG
TERIS 1A										
CF	KOLTO (TP)	07°03'32.00"	70°39'40.00"	FB	107° (097.58°)	X	X	1800+	175	5,60%
TF	ISPOL	06°58'33.00"	70°40'20.00"	FB	197° (187.56°)	5	R	3500+	175	5,60%
TF	TERIS	06°49'41.00"	70°57'31.00"	FB	253° (242.93°)	19,2	R	11000+	X	5,60%

SID

CARTA DE SALIDA NORMALIZADA
VUELO POR INSTRUMENTOS - OACI
ICAO STANDARD INSTRUMENT DEPARTURE CHART

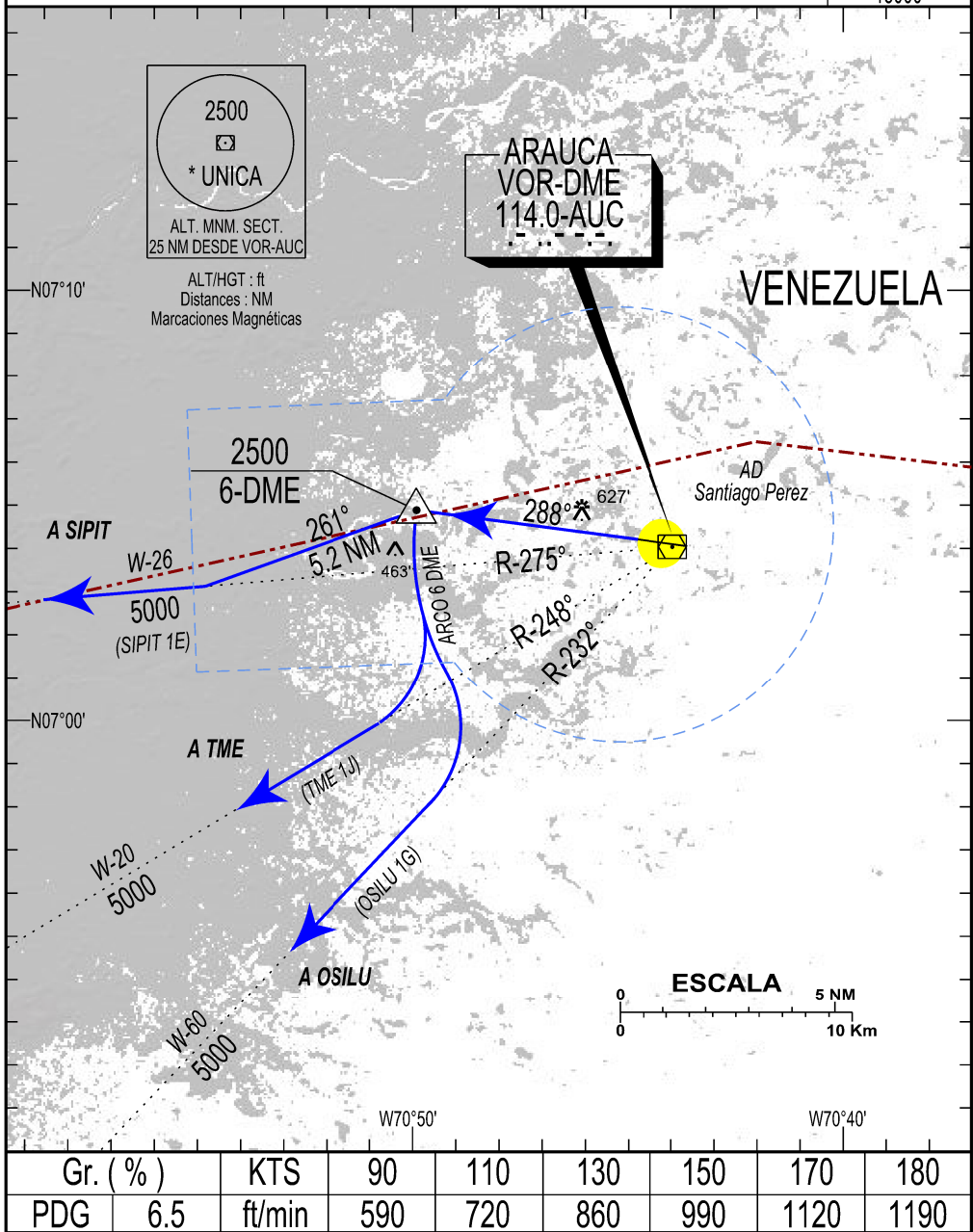
ARAUCA
SANTIAGO PEREZ
CAT: A/B/C
RWY 29

**SIPIT UNO ECHO [SIP1E], OSILU UNO GOLF [OSIL1G],
TAME UNO JULIET [TME1J].**

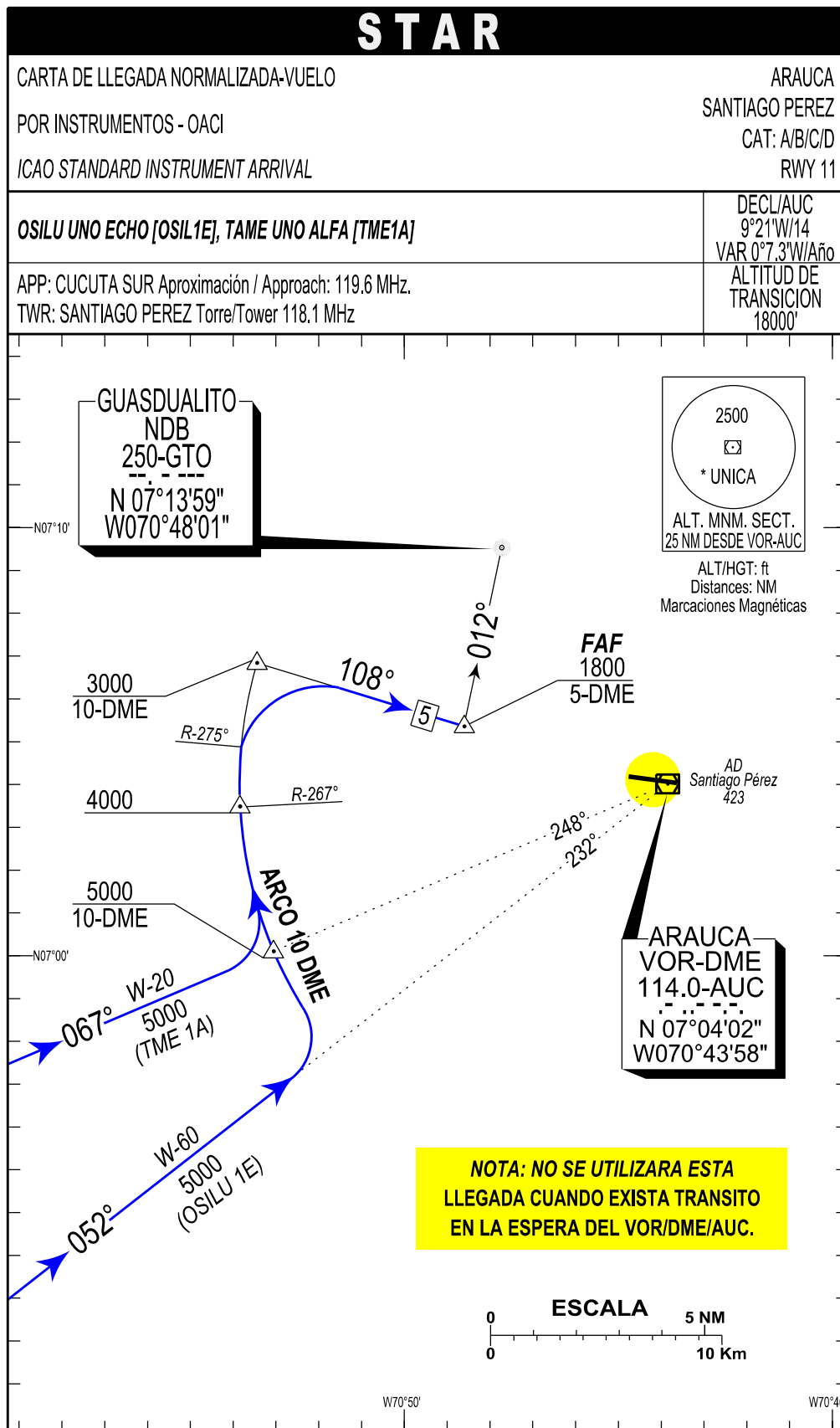
DECL/AUC
10° W/21
VAR 0°7' W/Año

APP: CUCUTA SUR Aproximación / Approach: 119.6 MHz.
TWR: SANTIAGO PEREZ Torre/Tower 118.1 MHz

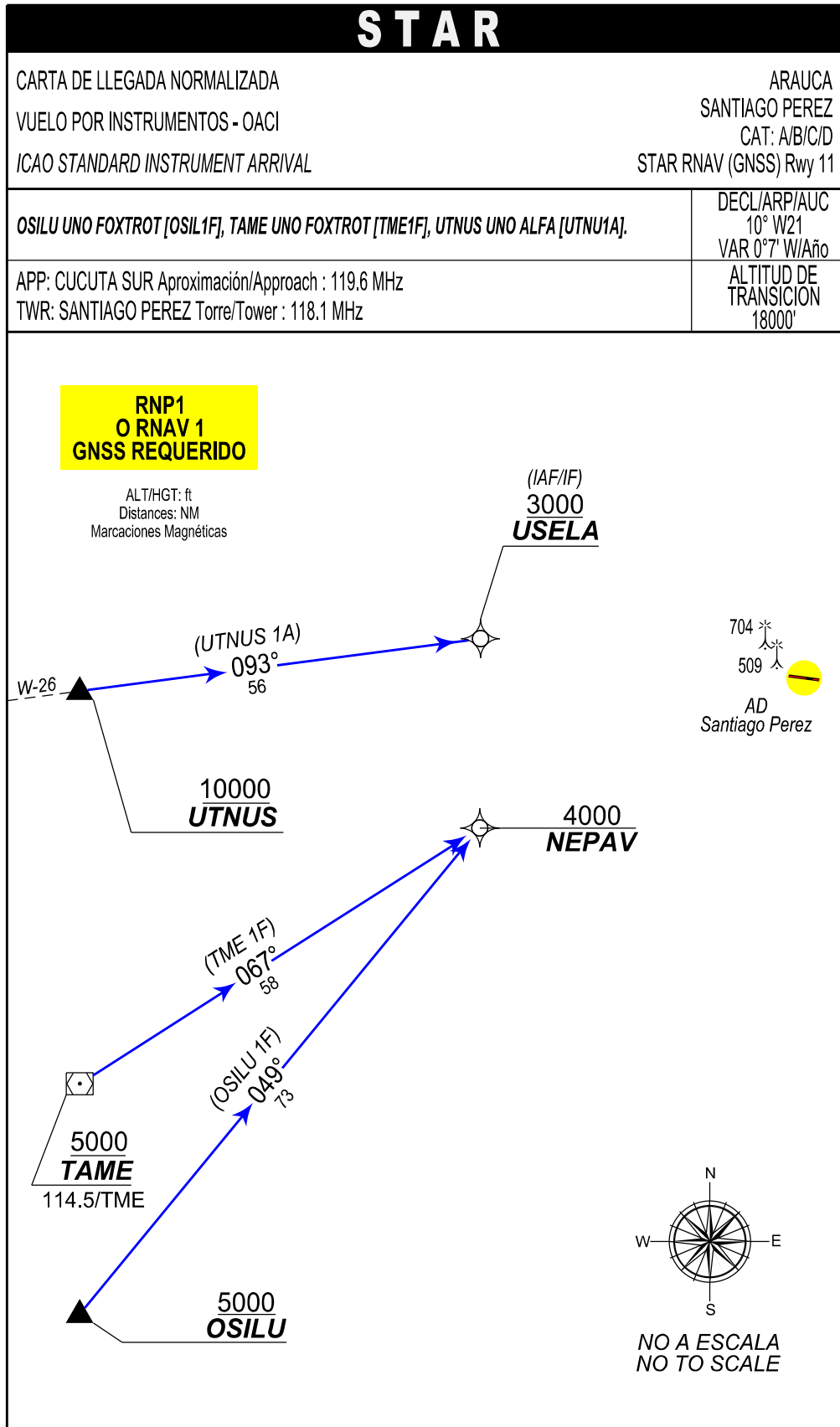
ALTITUD DE
TRANSICION
1800'



THIS PAGE
INTENTIONALLY
LEFT BLANK

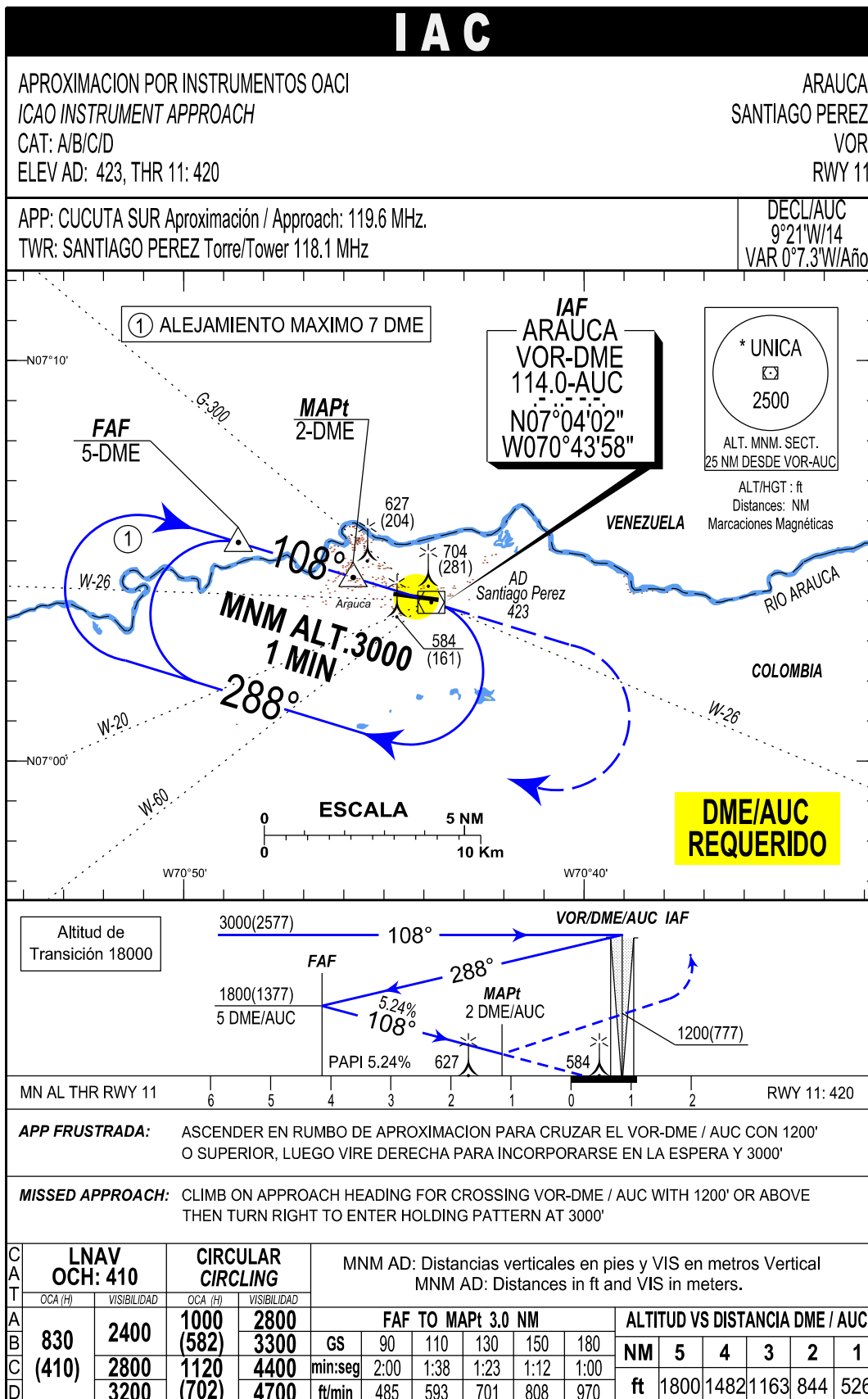


THIS PAGE
INTENTIONALLY
LEFT BLANK

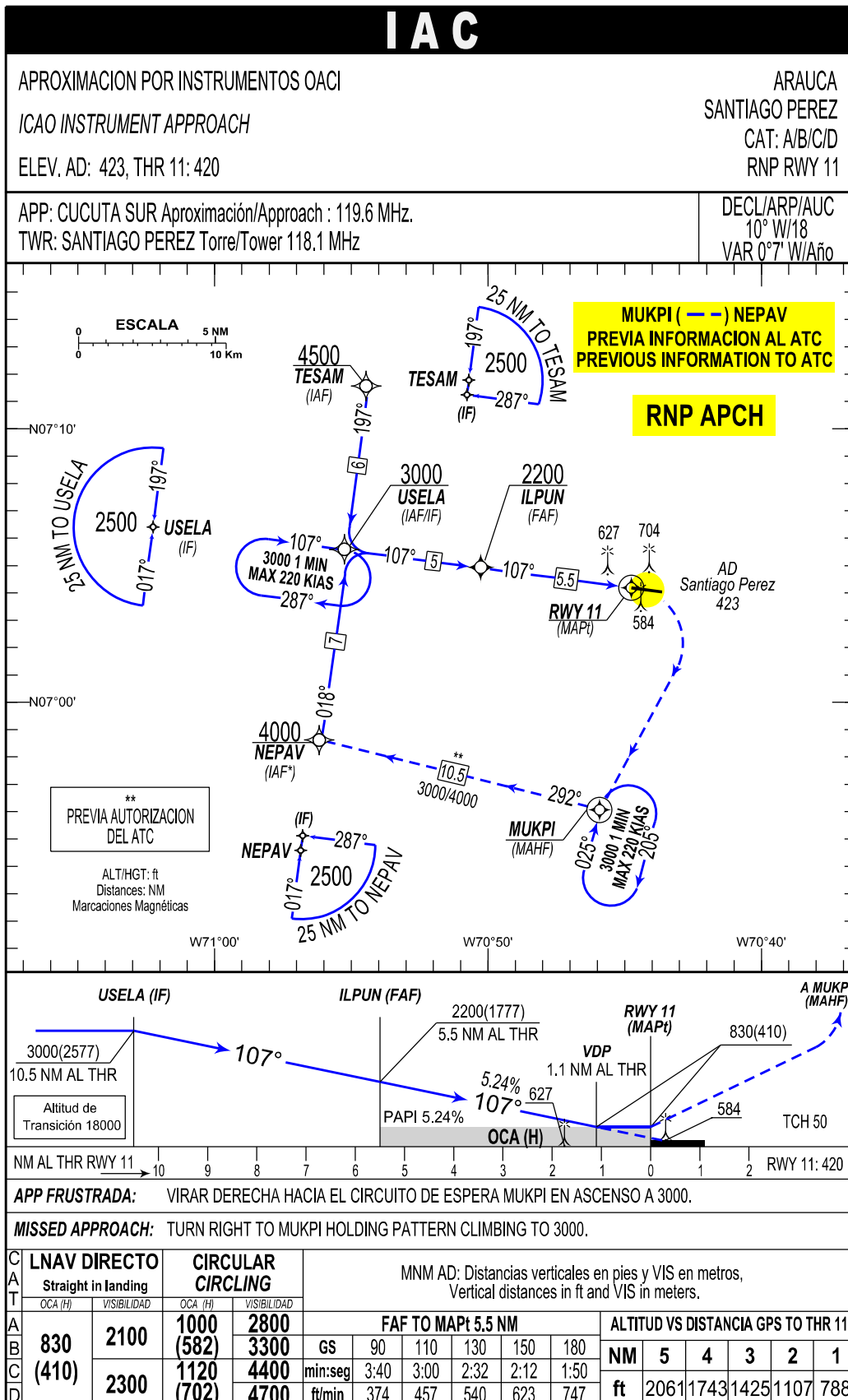


**ARAUCA / SANTIAGO PEREZ
SKUC / STAR2 RNAV (GNSS) RWY 11**

PATH TERM	NOMBRE PUNTO DE RECORRIDO	LATITUD (NORTE) 0° / 0' / 0.00 "	LONGITUD (WHISKEY) 0° / 0' / 0.00 "	FB / FO	RUMBO M° (T°)	DISTANCIA ENTRE PUNTOS (NM)	DIRECCIÓN DEL VIRAJE	ALTITUD + / AT / -	LIMITE DE VELOCIDAD (Kts)	VPA
OSILU 1F										
IF	OSILU	06°02'06.00"	071°42'37.00"	x	X	X	X	5000+	X	X
TF	NEPAV (IAF/IF)	06°58'37.07"	070°56'10.44"	FB	049° (039.4°)	73	X	4000+	X	X
UTNUS 1A										
IF	UTNUS	06°58'17.54"	071°51'52.65"	FB	X	X	X	10000+	X	X
TF	USELA (IAF/IF)	07°05'35.44"	070°56'10.44"	FB	093° (083.4°)	56	X	3000+	X	X
TAME 1F										
IF	TME	06°27'11.00"	071°45'14.00"	x	X	X	X	5000+	X	X
TF	NEPAV (IAF/IF)	06°58'37.07"	070°56'10.44"	FB	067° (057.3°)	58	X	4000+	X	X

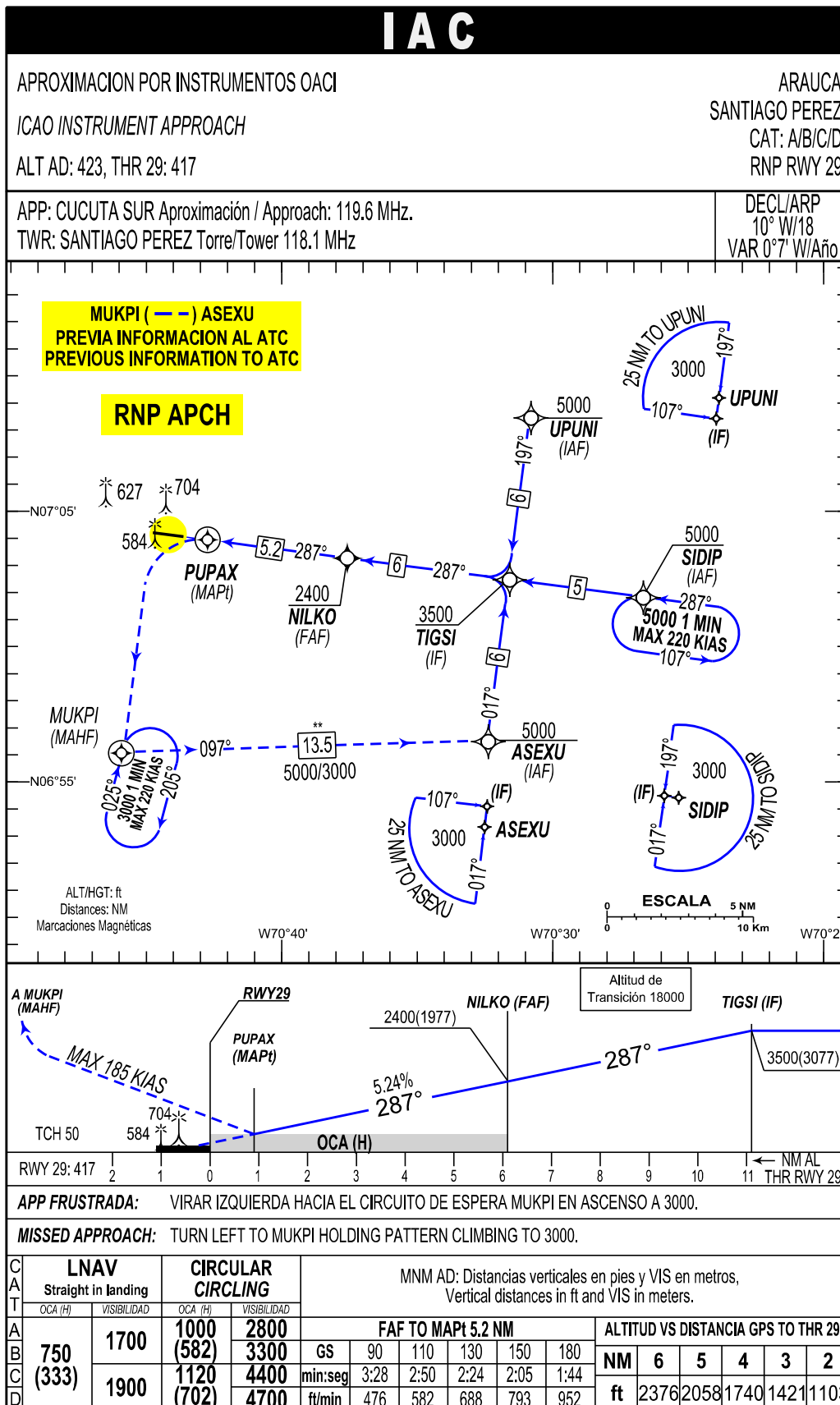


THIS PAGE
INTENTIONALLY
LEFT BLANK



**ARAUCA / SANTIAGO PEREZ
SKUC / IAC2 / RNP RWY 11**

PATH TERM	NOMBRE PUNTO DE RECORRIDO	LATITUD (NORTE) / 0° / 0.00 "	LONGITUD (WHISKEY) 0° / 0' / 0.00"	FB / FO	RUMBO M° (7°)	DISTANCIA ENTRE PUNTOS (NIM)	DIRECCIÓN DEL VIRAJE	ALTITUD + / AT / -	LIMITE DE VELOCIDAD (Kts)	VPA	PERF DE NAV
BARRA EN T RAMO LATERAL DERECHO											
IF	NEPAV (IAF R)	06°58'37.07"	70°56'10.44"	FB	X	X	X	4000+	X	X	RNP APCH
TF	USELA (IF)	07°05'35.44"	70°55'15.10"	FB	018° (008.03°)	7	R	3000+	X	X	RNP APCH
TF	ILPUN (FAF)	07°04'55.97"	70°50'15.94"	FB	107° (097.50°)	5	X	2200+	X	X	RNP APCH
TF	RWY11 (MAPT)	07°04'12.55"	70°44'46.88"	FO	107° (097.50°)	5,5	X	830 +	X	-5,24%	RNP APCH
DF	MUKPI (MAHF)	06°56'03.86"	70°45'55.23"	FB	X	X	R	3000+	220	X	RNP APCH
HM	MUKPI (MAHF)	06°56'03.86"	70°45'55.23"	FO	025° (015.16°)	X	R	3000+	X	X	RNP APCH
BARRA EN T RAMO LATERAL IZQUIERDO											
IF	TESAM (IAF L)	07°11'34.04"	70°54'27.64"	FB	X	X	X	4500+	X	X	RNP APCH
TF	USELA (IF)	07°05'35.44"	70°55'15.10"	FB	197° (187.51°)	6	L	3000+	X	X	RNP APCH
TF	ILPUN (FAF)	07°04'55.97"	70°50'15.94"	FB	107° (097.50°)	5	X	2200+	X	X	RNP APCH
TF	RWY11 (MAPT)	07°04'12.55"	70°44'46.88"	FO	107° (097.50°)	5,5	X	830 +	X	-5,24%	RNP APCH
DF	MUKPI (MAHF)	06°56'03.86"	70°45'55.23"	FB	X	X	R	3000+	220	X	RNP APCH
HM	MUKPI (MAHF)	06°56'03.86"	70°45'55.23"	FO	025° (015.16°)	X	R	3000+	X	X	RNP APCH


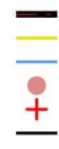


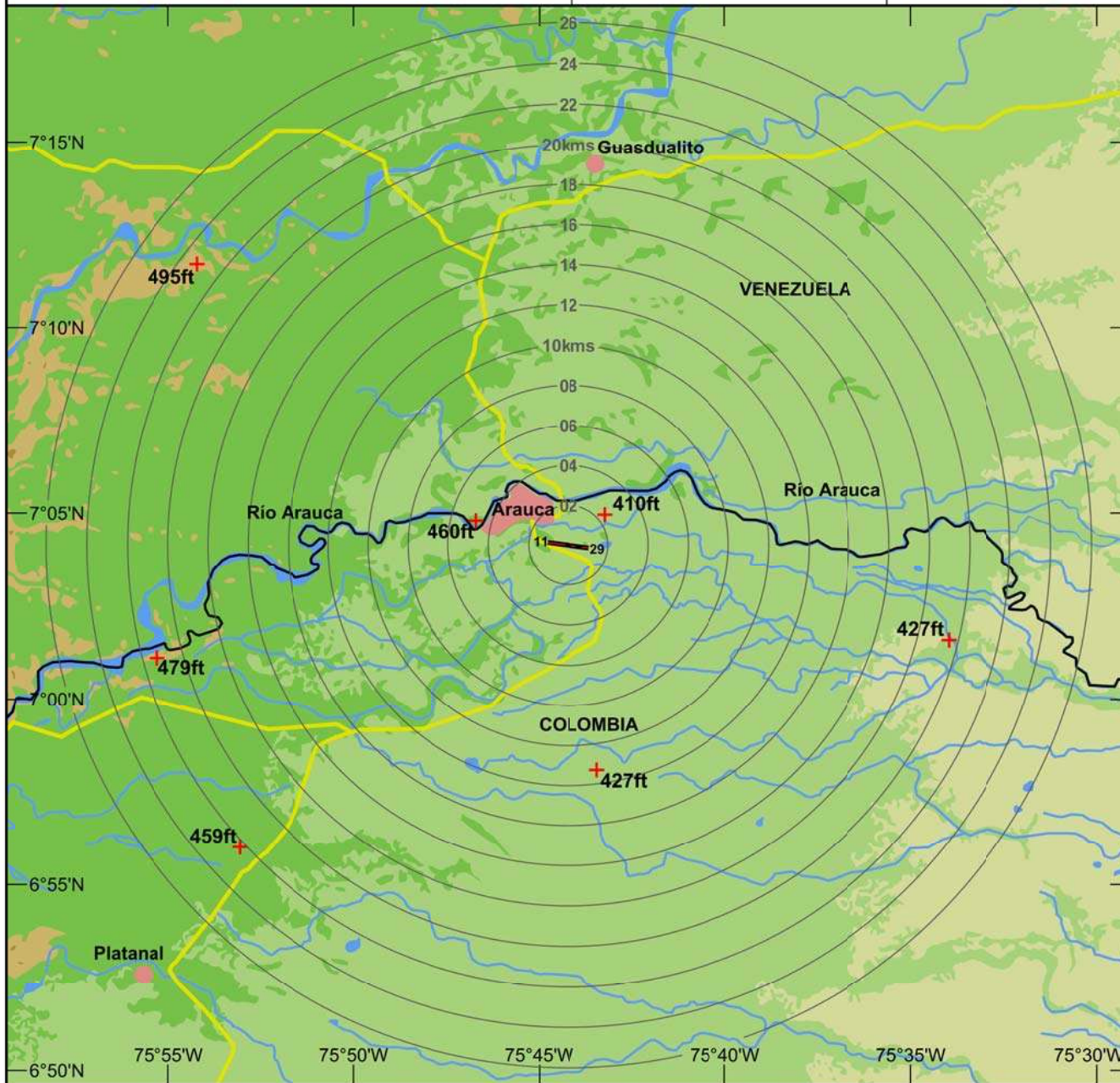
**ARAUCA / SANTIAGO PEREZ
SKUC / IAC3 / RNP RWY 29**

PATH TERM	NOMBRE PUNTO DE RECORRIDO	LATITUD (NORTE) / 0° / 0.00 "	LONGITUD (WHISKEY) 0° / 0' / 0.00"	FB / FO	RUMBO M° (T°)	DISTANCIA ENTRE PUNTOS (NIM)	DIRECCIÓN DEL VIRAJE	ALTITUD + / AT / -	LIMITE DE VELOCIDAD (Kts)	VPA	PERF DE NAV
BARRA EN T TRAMO LATERAL DERECHO											
IF	UPUNI (IAF R)	07°08'26.57"	70°30'47.76"	FB	X	X	X	5000+	220	X	RNP APCH
TF	TIGSI (IF)	07°02'27.97"	70°31'35.20"	FB	197° (187.45°)	6	R	3500+	X	X	RNP APCH
TF	NILKO (FAF)	07°03'15.39"	70°37'34.15"	FB	287° (277.47°)	6	X	2400+	X	X	RNP APCH
TF	PUPAX(MAPT)	07°03'56.49"	70°42'45.25"	FO	287° (277.47°)	5,2	X	750 +	185	-5,24%	RNP APCH
DF	MUKPI (MAHF)	06°56'03.86"	70°45'55.23"	FO	X	X	L	3000+	220	X	RNP APCH
HM	MUKPI (MAHF)	06°56'03.86"	70°45'55.23"	FO	025° (015.16°)	X	R	3000+	X	X	RNP APCH
BARRA EN T TRAMO LATERAL IZQUIERDO											
IF	ASEXU (IAF L)	06°56'29.36"	70°32'22.62"	FB	X	X	X	5000+	220	X	RNP APCH
TF	TIGSI (IF)	07°02'27.97"	70°31'35.20"	FB	017° (007.46°)	6	L	3500+	X	X	RNP APCH
TF	NILKO (FAF)	07°03'15.39"	70°37'34.15"	FB	287° (277.47°)	6	X	2400+	X	X	RNP APCH
TF	PUPAX(MAPT)	07°03'56.49"	70°42'45.25"	FO	287° (277.47°)	5,2	X	750 +	185	-5,24%	RNP APCH
DF	MUKPI (MAHF)	06°56'03.86"	70°45'55.23"	FO	X	X	L	3000+	220	X	RNP APCH
HM	MUKPI (MAHF)	06°56'03.86"	70°45'55.23"	FO	025° (015.16°)	X	R	3000+	X	X	RNP APCH
BARRA EN T TRAMO CENTRAL											
IF	SIDIP (IAF C)	07°01'48.46"	70°26'36.09"	FB	X	X	X	5000+	220	X	RNP APCH
TF	TIGSI (IF)	07°02'27.97"	70°31'35.20"	FB	287° (277.47°)	5	X	3500+	X	X	RNP APCH
TF	NILKO (FAF)	07°03'15.39"	70°37'34.15"	FB	287° (277.47°)	6	X	2400+	X	X	RNP APCH
TF	PUPAX(MAPT)	07°03'56.49"	70°42'45.25"	FO	287° (277.47°)	5,2	X	750 +	185	-5,24%	RNP APCH
DF	MUKPI (MAHF)	06°56'03.86"	70°45'55.23"	FO	X	X	L	3000+	220	X	RNP APCH
HM	MUKPI (MAHF)	06°56'03.86"	70°45'55.23"	FO	025° (015.16°)	X	R	3000+	X	X	RNP APCH

CARTA DE VISIBILIDAD

ARAUCA / SANTIAGO PÉREZ / COLOMBIA

ELEVACIÓN AD	129mts - 423ft	CONVENCIONES	ELEVACIÓN (ft)
Santiago Pérez TWR	118.1 MHz	PISTA VIAS HIDROGRAFIA POBLACIONES MAX. ALTURAS FRONTERA	 365 - 397 398 - 427 428 - 460 461 - 492 493 - 510
Cúcuta APP Sur	119.6 MHz		



THIS PAGE
INTENTIONALLY
LEFT BLANK